

BALANSBOK 2020

Norra Ålands
högstadiedistrikt kf



Behandlad i förbundsstyrelsen den 10 mars 2021
Fastställd i förbundsfullmäktige den



INNEHÅLLSFÖRTECKNING

1. VERKSAMHETS-	4
BERÄTTELSE	4
1.1 VÄSENTLIGA HÄNDELSE I EKONOMI OCH VERKSAMHET	5
1.1.1 Skoldirektörens översikt	5
1.1.2 Kommunalförbundets organisation	6
1.1.3 Utvecklingen av kommunalförbundets ekonomi	8
1.1.4 Väsentliga förändringar inom kommunalförbundets verksamhet	8
1.1.5 Kommunalförbundets interna tillsyn och riskhantering	8
1.1.6 Kommunalförbundets personal	9
1.1.7. Hållbar utveckling och miljö	12
1.2 EKONOMISK ÖVERSIKT	13
1.2.1 Resultaträkning	13
1.2.2 Förbundsstyrelsens förslag angående årsresultat	13
1.2.3 Finansieringsanalys	14
1.2.4 Balansräkning	15
2. BUDGETUTFALL	16
2.1 DRIFTUTFALL	17
2.1.1 Kostnad per elev	18
2.2 FÖRVALTNING	19
2.3 SKOLVERKSAMHET	24
2.4 ELEVVÅRD	33
2.5 SPECIALBARNTRÄDGÅRDSLÄRARTJÄNSTER	36
2.6 TRÄNINGSUUNDERVISNING	38
2.6 INVESTERINGAR	40
3. BOKSLUTSKALKYLER	41
3.1 RESULTATRÄKNING	42
3.2 FINANSIERINGSANALYS	43
3.3 BALANSRÄKNING	44
4. NOTER	45
4.1. NOTER ANGÅENDE UPPRÄTTANDET AV BOKSLUTET	46
4.1.1 Periodiseringsprinciper	46
4.1.2 Bestående aktiva	46
4.2 NOTER TILL RESULTATRÄKNING	46
4.2.1 Not 1. Specifikation av verksamhetsintäkter	46
4.2.2 Not 2. Köp av tjänster	47
4.2.3 Not 3. Avskrivningsgrunder	47
4.3 NOTER TILL BALANSRÄKNING	48
4.3.1 Not 4. Bestående aktiva	48
4.3.2 Not 5. Specifikation av långfristiga fordringar	49
4.3.3 Not 6. Kundfordringar, kortfristiga	49
4.3.4 Not 7. Övriga fordringar	49
4.3.5 Not 8. Specifikation av resultatregleringar, aktiva	49



4.3.6 Not 9. Specifikation kassa och bank.....	49
4.3.7 Not 10. Eget kapital	50
4.3.8 Not 11. Lån från finansiella institut och försäkringsanstalter	50
4.3.9 Not 12. Övriga långfristiga skulder.....	50
4.3.10 Not 13. Övriga kortfristiga skulder	51
4.3.11 Not 14. Specifikation av resultatregleringar passiva.....	51
4.4 Noter angående säkerhet och ansvarsförbindelser	52
4.5. Noter angående personal och revisorernas arvoden	53
5. UNDERSKRIFTER OCH ANTECKNINGAR	54
5.1 Bokslutets underskrift	54
5.2 Revisorsanteckning.....	55
6. FÖRTECKNINGAR OCH REDOGÖRELSE.....	56
6.1. Förteckning över använda bokföringsböcker.....	56
6.2 Verifikatslag.....	56
6.3 Arkivering av bokföring	56
SPECIFIKATIONER	57
Kostnadsfördelning 2020, drift, finansiering, avskrivning	57
Fördelning medlemskommunernas skuld till Såhd, träningsundervisningen.....	58
Förteckning försäkringar	58
Förteckning avtal.....	58
BILAGA.....	60
Måltidskostnader	60



1. VERKSAMHETS- BERÄTTELSE





1.1 VÄSENTLIGA HÄNDELSE I EKONOMI OCH VERKSAMHET

1.1.1 Skoldirektörens översikt

2020 blev ett år där få saker blev som man trott. Vi har fått tänka om och tänka nytt på många plan, men NÅHD:s förhållningssätt i denna situation har varit tydlig från start – att följa lokala rekommendationer, göra vad vi kan och vara försiktiga.

16 mars infördes undantagsförhållanden i Finland och skolorna stängdes ned i 8 veckor. Hur det påverkat elevers inlärningsresultat eller personalens och elevernas mående på sikt är ännu för tidigt att säga då restriktioner fortsätter. Ekonomiskt kan vi se att kostnaderna för skolskjuts och måltider inte nyttjas fullt ut. Mycket av skolans lagstadgade verksamhet som beskrivs i skolans arbetsplan för läsåret inte har gått att genomföra detta år som t.ex. studiebesök och övrig undervisning utanför skolan.

2020 är starten för en ny mandatperiod för våra förtroendevalda. Förbundsstyrelsen och förbundsfullmäktige har en blandning av nya och gamla medlemmar. För att säkerställa kraven på god förvaltning och transparens i beslutsfattande har ett elektroniskt mötes- och ärendehanteringsprogram tagits i bruk.

Under året har mycket arbete i förvaltningen lagts på att förbereda och organisera för den nya gemensamma lagstiftningen för barnomsorg och grundskola som trädde ikraft 1.1.2021. I den nya lagen ingår barnomsorg och grundskola i samma organisation och för NÅHD har skoldirektörens tjänst ombildats till utbildningschef med ansvar för utbildningsverksamheten. Grundavtal, förvaltningsstadga och utbildningsstadga har uppdaterats samt stöddokument till dessa för att motsvara lagkraven. Även planerna för internkontroll och riskhantering, verksamhetsplan för arbetarskyddet, jämställdhets- och likabehandlingsplaner har tagits fram. Upphandlingsdirektiven och personalprogrammet har uppdaterats. För skolfastigheten har en femårig renoveringsplan tagits fram med hjälp av konsulter. Arbetet med framtagandet av en ny åländsk läroplan för grundskolan har engagerat pedagogisk personal.

En gemensam organisation för barnomsorgens och grundskolans psykologtjänster med Mariehamn som huvudman har förverkligats efter tjugo år. Distriktets två skolpsykologtjänster har vid årsskiftet förts över till den nya gemensamma organisationen.

Norra Ålands högstadiedistrikt visar ekonomiskt upp ett positivt resultat och de i budgeten uppsatta målen har uppfyllts där det gått under rådande pandemi. Det viktigaste resultatet för kommunalförbundet är att behålla undervisningskvaliteten på en mycket god nivå i nationella och internationella jämförelser samt att sträva efter att behörig personal rekryteras.

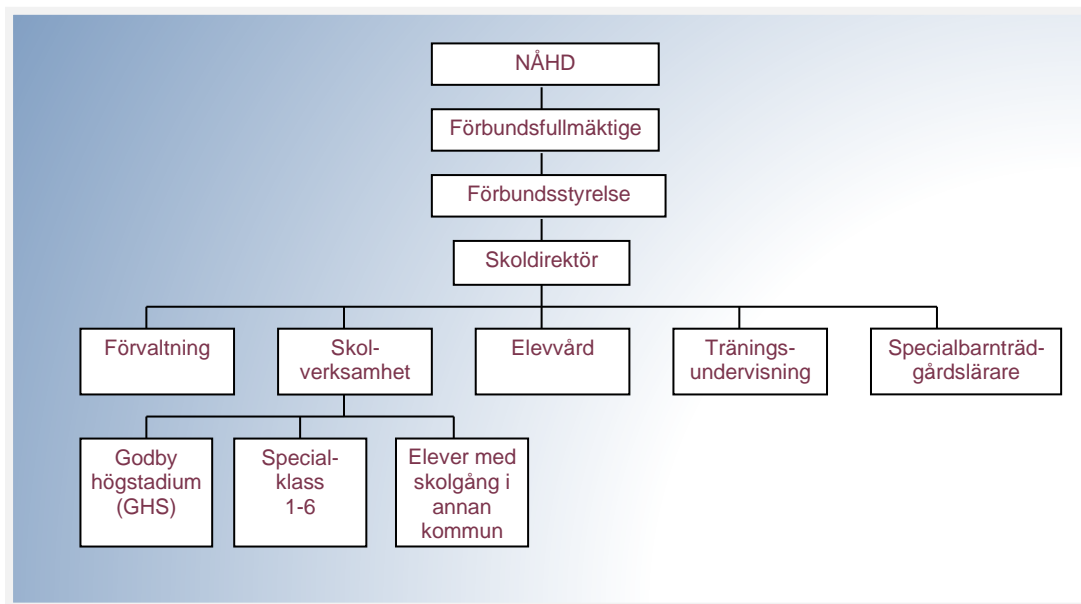
Ett tack till alla förtroendevalda och all personal för arbetet ni gjort för distriktets bästa!

Cecilia Johansson
Skoldirektör NÅHD



1.1.2 Kommunalförbundets organisation

Kommunalförbundet Norra Ålands högstadiedistrikt (NÅHD) består av medlemskommunerna Finström, Geta, Saltvik, Sund och Vårdö.



Verksamhetens uppgifter är att erbjuda undervisning för medlemskommunernas elever i grundskolans årskurser 7-9 samt för eleverna i distriktets specialklasser årskurserna 1-9 i enlighet med grundskolelag, grundskoleförordning, grundavtal, skolstadga och andra styrdokument. Ett reviderat grundavtal godkändes 31.12.2018 av medlemskommunerna.

Kommunalförbundet handhar på medlemskommunernas vägnar:

- NÅHD:s förvaltning och samordnad verksamhet mellan lågstadiet och högstadiet och mellan skolorna.
- skolförvaltningen för medlemskommunerna Finström, Geta, Sund och Vårdö.
- grundskolans högstadieundervisning.
- specialklassundervisningen i grundskolan.
- elevvården.
- annan verksamhet enligt särskilda avtal som godkänts av förbundsstyrelsen.
 - specialbarträdgårdslärartjänster från 1.1.2009



FÖRBUNDSFULLMÄKTIGE

I förbundsfullmäktige finns två ledamöter jämte personliga ersättare från varje medlemskommun. Under året har Thommy Fagerholm varit ordförande och Sonja Lindström-Winé, viceordförande. Förbundsfullmäktige har haft tre sammanträden under året.

Kommun	Ordinarie	Ersättare
Finström	Cecilia Berndtsson	Per Lycke
	Roger Höglund	Lene-Maj Johansson
Geta	Göran Gottberg	Kjell Berndtsson
	Marianne Häggblom	Madeleine Mattfolk
Saltvik	Kerstin Renfors	Jan Lindgrén
	Thommy Fagerholm, ordförande	Rosa Salmén
Sund	Ann Carlsson	Rikard Järvinen
	Sonja Lindström-Winé, viceordförande	Mats Ekholm
Vårdö	Carl-Gustav Sjölund	Marie Lundell
	Marie-Louise Påvals	Göran Abrahamsson

FÖRBUNDSSTYRELSE

Förbundsstyrelsen består av fem medlemmar, en från varje medlemskommun jämte ersättare. Under året har Andreas Kanborg varit ordförande och Marianne Häggblom viceordförande. Förbundsstyrelsen har haft sex sammanträden under året.

Kommun	Ordinarie	Ersättare
Finström	Andreas Kanborg, ordförande	Madeleine Lindblom
Geta	Marianne Häggblom, viceordförande	Göran Gottberg
Saltvik	Rosa Salmén	Jan Salmén
Sund	Jonas Back	Mats Ekholm
Vårdö	Mikael Lindholm	Mathilda Eriksson



REVISORER

	Ordinarie	Ersättare
Ordförande	Magnus Sandberg	Christer Johansson
Vice ordförande	Trygve Sundblom	Henry Lindström
	BDO Audiator Ab, Krister Rehn	

1.1.3 Utvecklingen av kommunalförbundets ekonomi

Ett grundavtal gällande från 1.1.2015 (uppdaterat 31.12.2018) medför att kommunalförbundets drift och avskrivningar finansieras av medlemskommunerna.

Årsbidraget visar + 89 074,36 € (jfr år 2019 + 95 361,71 €) och är samma som avskrivningarna. Medlemskommunernas andel i driftskostnaderna består av driftsutgifterna netto samt de årliga avskrivningarna. Därtill tillkommer respektive medlemskommuns kostnad för elever som har sin skolgång i annan kommun, kostnad för specialbarnträdgårdslärartjänster samt kostnad för elever som har sin skolgång i träningsundervisningen.

1.1.4 Väsentliga förändringar inom kommunalförbundets verksamhet

Under 2020 har i medeltal 5 elever (2019 5 elever) haft sin undervisning i lågstadiets specialklasser. Förbundsstyrelsen har 2014 tagit beslut att specialklassverksamheten i norra Ålands lågstadieskolor fr.o.m. höstterminen 2015 uppdelas i tre olika enheter placerade i Ödkarby, Sund och Källbo skolor. Specialklassverksamheten bedrivs fortsättningsvis i NÅHD:s regi. Sedan 2016 handhar NÅHD enbart specialklassverksamhetens personalkostnader. Under 2020 har endast Källbo bedrivit specialklassverksamhet.

1.1.5 Kommunalförbundets interna tillsyn och riskhantering

Allmänt

Kommunalförbundets organisation finns fastslagen i grundavtal, förvaltningsstadgan samt i budget och bokslut. Anslagsansvarig och godkännande för och inom respektive resultat- och balansenheter följer förvaltningsstadgan. I förvaltningsstadgan finns även angivet förvaltningschefernas befogenheter och åligganden. Tjänsteinnehavare med beslutanderätt är skyldig att i löpande ordning föra förteckning över fattade tjänstemannabeslut. Besluten delges förbundsstyrelsen. Riktlinjer för intern kontroll och riskhantering fastslogs i FFMG 2/22.10.2020 § 16. Uppdaterat direktiv för upphandling fastslogs i FST 2/29.4.2020 § 14.

Ekonomi

Förbundsfullmäktige har godkänt rambudgetering med nettoanslag för driften. Uppföljning av användningen av budgeterade medel sker kontinuerligt i förbundsstyrelsen. I förbundsstyrelsen och förbundsfullmäktige presenteras årets balansbok med verksamhetsberättelse, budgetutfall och bokslut. I budgetutfallet klargörs även hur verksamhetsidéer och målsättningar uppfyllts.

Tillsyn över tillgångar

Ansvar för riskhanteringen åligger förbundsstyrelsen. Finansieringsriskerna har reducerats genom att ekonomiförvaltningen regelbundet följer kommunalförbundets penningströmmar och likviditet. Kommunalförbundets likviditet är stabil. Egendomsriskerna och verksamhetsansvaret har minimerats



genom försäkringar och datariskerna hanteras genom väl skyddat nätverk och personliga lösenord. Backup görs kontinuerligt.

Data

NÅHD har avtal med Åda att de tillhandahåller tjänster i form av dataskyddsbud. Ett tjänsteavtal har upprättats med JustIT Ab där JustIT agerar som personuppgiftsbiträde i enlighet med Europaparlamentets och rådets förordning.

Avtal

Medlemskommunernas avtal finns samlat i mappar och förvaras i brandsäkert arkiv. Det finns både en samlad och numrerad innehållsförteckning. Uppföljande av avtalsvillkor och –preskribering åligger respektive tjänsteman. Avtal som löper under budgetåret beslutas i enlighet med förvaltningsstadga.

Bedömning av hur den interna revisionen är ordnad

Förbundsstyrelsen ansvarar för ordnandet av den interna övervakningen och utfärdar vid behov direktiv för denna övervakning. Samtliga fakturor granskas av ansvarig tjänsteman och godkänns av rektor eller skoldirektör innan betalning. Hanteringen av inhemska fakturor är digitaliserad så granskning och godkännande sker via verifikatcirkulation, övriga undertecknas. Missbruk har inte uppdagats.

1.1.6 Kommunalförbundets personal

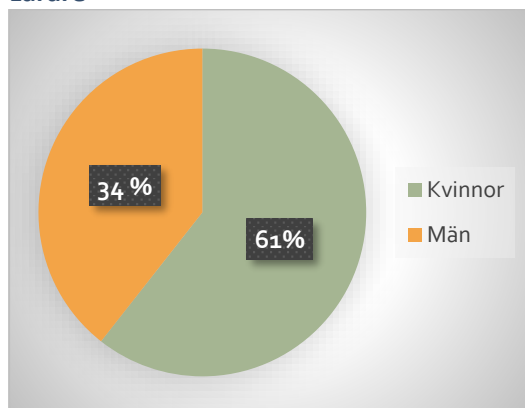
Personalstatistik

Antalet anställda uppgick under år 2020 (2019) till 56 (55) personer varav cirka 43 (46) personer på heltid. Av dessa var 33 (32) lärare varav 84,9 % (84,4%) på heltid medan den övriga personalen uppgick till 23 (23) personer varav 56,5 % (56,5%) på heltid. Vikarierat som lärare vid ett eller flera tillfällen har ytterligare 14 (21) personer gjort.

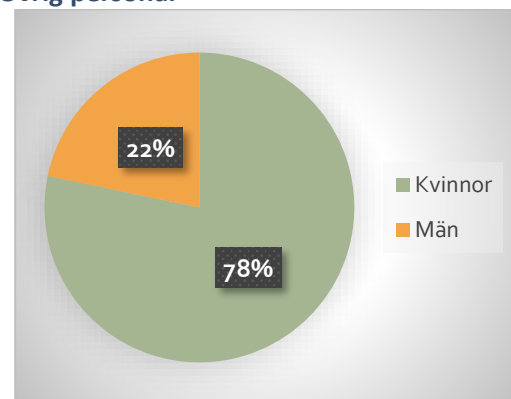
Medelåldern uppgick bland lärarna till 49,7 år (47,5år) och bland den övriga personalen till 49,6 år (45,2 år).

Könsfördelningen såg ut enligt nedan:

Lärare



Övrig personal





Personalens pensionering

Under året gick 0 (1) personer i pension.

Trivsel

För att bibehålla en god hälsa bland de anställda har kommunalförbundet erbjudit personalen subventionerade besök till motionsaktivitet, massage och kultur till en kostnad av 150 € per år uppdelat på två gånger under året enligt FST 10 /4.12.2012 § 103. Kostnaderna för detta uppgick till 6 252,66 € (8 161,40 €) vilket innebär en medelkostnad på cirka 118 € (148 €) per anställd.

Färsk frukt erbjuds under arbetstid samt kaffe/te under avtalsenliga raster. På lärarnas torsdag/tisdagseftermiddags samplaneringstid erhålls smörgåsar.

Ordinarie lärare har tillgång till egen arbetsplats.

50- och 60 års högtidsdagar har uppvaktats till kostnad av 927 € (512 €). Som julgåva tilldelades en delikatesskasse till ett värde av 46,80, totalt 1 602 € (2019 julbord Soltuna 1 843 €). I augusti ordnades en kick-offrekreationskväll ute hos Larssons Vattensport i Saltvik för en kostnad av 860 € (2019 2 043 € för två tillfällen).

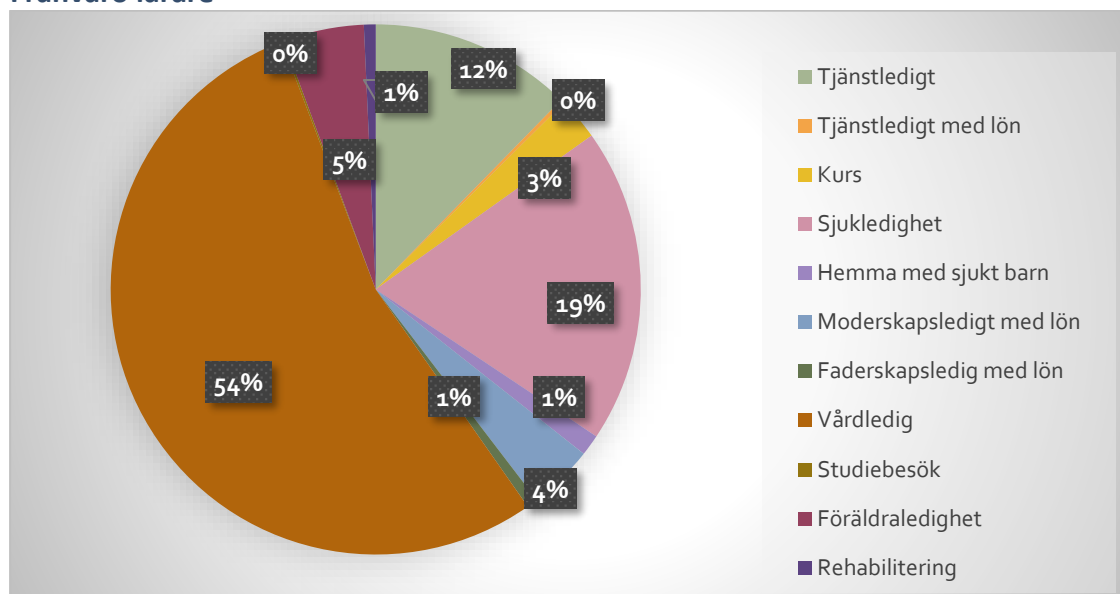
Företagshälsovårdstjänster

Även under år 2020 (2019) har företagshälsovårdstjänster köpts av Cityläkarna. Personalen gjorde 14 (14) läkarbesök och övriga läkarhälsoundersökningar, 5 (43) besök till hälsovårdare och övriga hälsovårdarundersökningar samt 52 (101) laboratorieundersökningar. Under året har företagshälsovårdens olika enheter haft fysioterapi 6 (11) besök, psykolog 16 (9) samt annan sakkunnig 0 (3) tillfällen. Kostnaderna för företagshälsovården uppgick till 8 028,23 (7 958,51) vilket innebär en medelkostnad per anställd på cirka 161 € (159 €). För dataglasögon har erlagts 0 € (743 €).

Frånvaro

Under året uppgick lärarnas frånvaro till 2093 dagar (1581 dagar) varav 1490 (758) dagar utan lön. Sjukfrånvaron var 402 (449) dgr samt 0 partiella sjukdgr (79 dgr). Frånvarons orsaker presenteras nedan:

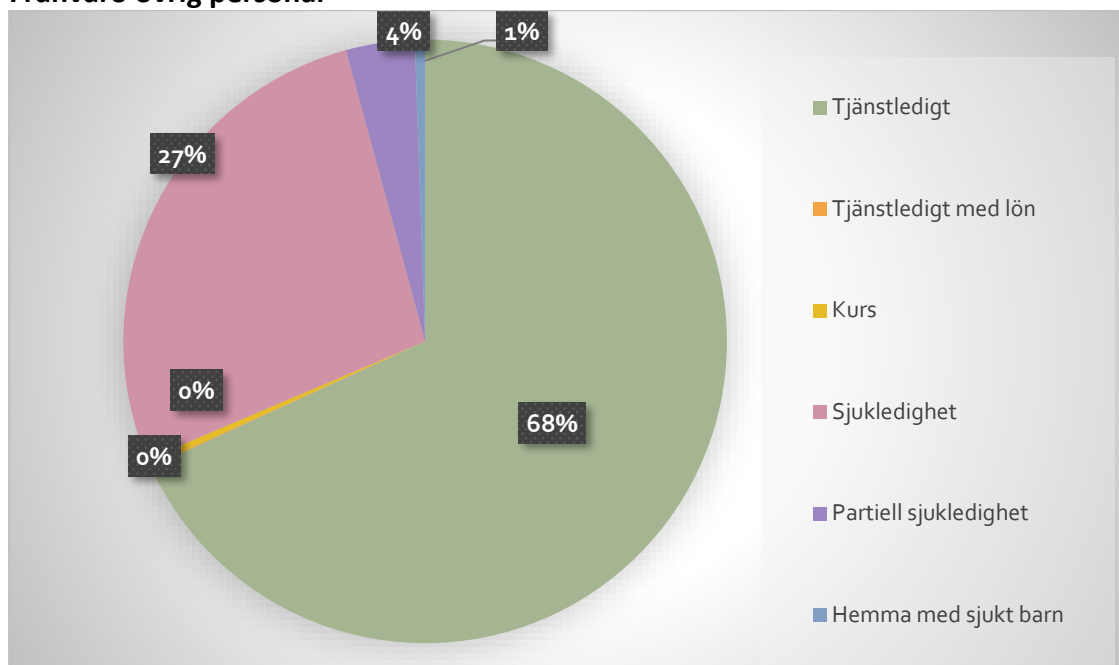
Frånvaro lärare





Den övriga personalens frånvaro uppgick till 2010 (1920) dagar varav 1370 (1695) dagar utan lön. Av resterande 640 (225) frånvarodagar var 546 (193) sjukdagar samt 74 partiell sjukledighet.

Frånvaro övrig personal



Arbetskydd

Arbetskommissionen består av Cecilia Johansson, Monika Mattsson, arbetskyddsfullmäktig Karsten Steiner, Emy Söderlund och som elevrepresentant Fanny Mörn.

Under året har arbetskyddskommission haft två möten.

Skolans ledningsgrupp har under året uppdaterat handlingsplan i händelse av hot och våld.

Huvudförtroendeman

Huvudförtroendeman för norra Ålands, södra Ålands lärare och skärgårdens lärare är Karsten Steiner. Monica Storgård är vald till vice huvudförtroendeman.

Huvudförtroendemannens arbetstid är torsdagar och ersätts med 9 vt, från hösten 8 vt motsvarande 13, från hösten 12 ordinarie timmar. Lön för dessa lyfts från Nåhd som fördelas enligt antalet medlemmar och fakturerar vidare respektive skolas andel, samt även vice huvudförtroendemannens frånvaro vid förtroendemannakurser. Total personalkostnad 25 100 €, varav 13,6% belastar Ghs.

Under året har huvudförtroendemannen deltagit i FSL:s föreningskurs 4-6.2, FSL:s förtroendemannakurser 3-5.3, 30.9-1.10, FSL-fullmäktigemöte 11-12.11. Vice huvudförtroendemannen har deltagit i FSL:s kurser 3-5.3 och 30.9-1.10.

Huvudförtroendeman för övriga kommunalanställda är Annett Jansson, kostnad faktura 36,69 €.



Nyckeltal Personal Nåhd

Personal	Budget 2020		Bokslut 2020		Bokslut 2019	
	Antal	Heltid	Antal	Heltid	Antal	Heltid
Skoldirektör	1	1	1	1	1	1
Ekonomichef	1	0,8	1	0,8	1	0,8
Byråsekreterare	1	1	1	0,83	1	1
Rektor	1	1	1	1	1	1
Lektor	21	20,66	21	20,1	21	20,26
Specialklasslärare	1	1	2	1,92	2	2
Speciallärare	3	3	2	1,97	2	1,97
Resurslärare			3	2,95		
Elevhandledare	1	1	1	0,85	1	0,85
Timlärare allmänna ämnen	6	3,95	2	0,59	3	2,32
Timlärare stödundervisn i svenska	1	1	1	1	2	1,48
Lärförtraendeman		0,43		0,4		0,38
Data/it-tekniker	1	1	2	1,1	1	0,88
Elevassistent	5	3,74	5	4,16	5	3,08
Skolsekreterare	1	1	1	1	1	1
Bespisningschef	1	1	1	1	1	1
Dietkock	1	1	1	1	1	1
Köksbiträde	1	0,78	1	0,78	1	0,78
Fastighetsskötare	1	1	1	1	1	1
Lokalvårdare	3	3	3	2,98	3	3,06
Skolpsykolog	2	2	1	1	2	1,14
Skolkurator	2	2	2	2	2	1,91
Specialbarträdgårdslärare	2	1,5	2	1,5	2	1,5
		52,86		50,93		49,41

Under året har utbetalats:

	2020	2019
Arvoden	4 575,30	2 914,50
Penninglöner	2 334 744,71	2 279 106,80
Naturaförmåner i form av:		
Telefonförmån	480,00	480,00
Matförmån	31 368,49	35 019,47
Övrig engångs	3 360,00	

1.1.7. Hållbar utveckling och miljö

Skolköket har under året aktivt fortsatt arbetet med hållbarhet och omsorg om miljön. Genom att öka elevernas medvetenhet har matsvinnet minskat. Rester serveras som alternativ följande dag. Eleverna erbjuds en näringsrik och varierande skolmat, gjord från grunden med närproducerade råvaror av hög kvalitet och i mån av tillgång på ekologiska råvaror. Skolköket använder även biologiskt nedbrytbara rengöringsmedel.

Under året har samtliga toaletters tvättställsblandare byts till beröringsfria vilket hindrar onödig vattenförbrukning.



1.2 EKONOMISK ÖVERSIKT

1.2.1 Resultaträkning

	BOKSLUT	BOKSLUT
	2020	2019
	<i>1000 €</i>	<i>1000 €</i>
VERKSAMHETSINTÄKTER	4 118	4 254
Försäljningsintäkter	4 013	4 125
Understöd och bidrag	52	72
Övriga verksamhetsintäkter	52	57
VERKSAMHETSKOSTNADER	-4 027	-4 156
Personalkostnader	-2 779	-2 772
Köp av tjänster	-811	-928
Material, förnödenheter och varor	-389	-406
Understöd	-1	0
Övriga verksamhetskostnader	-47	-50
VERKSAMHETS BIDRAG	91	98
FINANSIELLA INTÄKTER OCH KOSTNADER	-2	-3
Ränteintäkter	0	0
Övriga finansiella intäkter	0	0
Räntekostnader	-2	-2
Övriga finansiella kostnader	0	-1
ÅRSBIDRAG	89	95
AVSKRIVNINGAR OCH NEDSKRIVNINGAR	-89	-95
Avskrivningar enligt plan	-89	-95
RÄKENSKAPSPERIODENS RESULTAT	0	0
RÄKENSKAPSPERIODENS ÖVERSKOTT (UNDERSKOTT)	0	0
RESULTATRÄKNINGENS NYCKELTAL	2020	2019
Verksamhetsintäkter/Verksamhetskostnader, %	102,27%	102,64 %
Årsbidrag/Avskrivningar, %	100,0 %	100,0 %

Årsbidraget visar + 89 074,36 € och motsvarar de årliga avskrivningarna och leder till att räkenskapsperiodens resultat blir 0. Medlemskommunernas andel i driftskostnaderna består av driftsutgifterna netto samt de årliga avskrivningarna.

1.2.2 Förbundsstyrelsens förslag angående årsresultat

Förbundsstyrelsen föreslår för förbundsfullmäktige att fastställa årsresultatet som är 0.



1.2.3 Finansieringsanalys

	Budget 2020 1 000 €	Bokslut 2020 1 000 €	Bokslut 2019 1 000 €
Kassaflödet i verksamheten			
Internt tillförda medel			
Årsbidrag	89	89	95
Extraordinära poster	0	0	0
Korrektivposter till internt tillförda medel	0	0	0
	89	89	95
Investeringarnas kassaflöde			
Investeringsutgifter	-100	-55	-58
Finansieringsandelar i investeringsutgifter	0	0	0
Förs inkomster av tillgångar bestående aktiva	0	0	0
	-100	-55	-58
Verksamhetens och investeringarnas kassaflöde	-11	34	38
Finansierings kassaflöde			
Förändringar i utlåningen			
Ökning av utlåningen	0	0	0
Minskning av utlåningen	0	0	0
	0	0	0
Förändringar av lånebeståndet			
Ökning av långfristiga lån	0	0	0
Minskning av långfristiga lån	-21	-21	-21
Förändring av kortfristiga lån	0	0	0
	-21	-21	-21
Förändringar av eget kapital	0	0	0
Övriga förändringar av likviditeten	0	0	0
Förändringar av förvaltade medel och förvalt kapital	0	0	0
Förändring av omsättningstillgångar	0	0	0
	0	0	0
Förändring av fordringar	0	112	-57
Förändringar av räntefria skulder	0	-190	190
Finansierings kassaflöde	-21	-99	112
Förändring av likvida medel	-32	-64	150
Förändring av likvida medel			
Likvida medel 31.12	222	623	688
Likvida medel 1.1	-254	-688	-538
	-32	-64	150
FINANSIERINGSANALYSENS NYCKELTAL			
	2020	2019	
Intern finansiering av investeringar, %	100,0 %	100,0 %	
Intern finansiering av kapitalutgifter, %	100,0 %	100,0 %	
Låneskötselbidrag	3,9	4,1	
Likviditet, kassadagar	55	56	

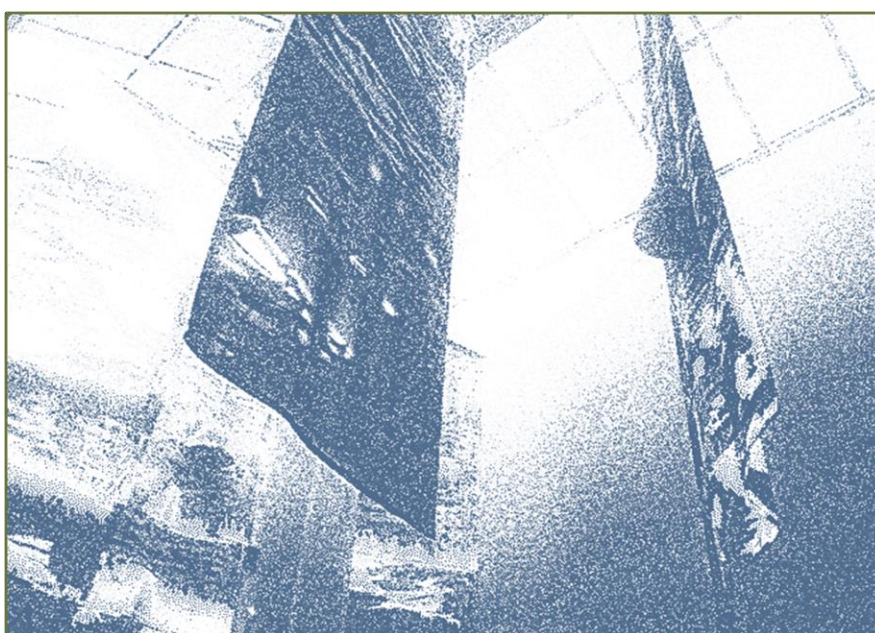


1.2.4 Balansräkning

	Bokslut 2020	Bokslut 2019
	<i>1000 €</i>	<i>1000 €</i>
A BESTÅENDE AKTIVA	1 392	1 426
I Immateriella tillgångar	13	10
1 Immateriella rättigheter	13	10
II Materiella tillgångar	1 378	1 416
1 Mark- och vattenområden	6	6
2 Byggnader	969	974
3 Fasta konstruktioner och anordningar	390	416
4 Maskiner och inventarier	13	19
III Placeringar	0	0
1 Aktier och andelar	0	0
C RÖRLIGA AKTIVA	787	963
II Fordringar	163	276
Långfristiga fordringar	67	67
3 Övriga fordringar	67	67
Kortfristiga fordringar	96	209
1 Kundfordringar	36	96
3 Övriga fordringar	33	86
4 Resultatregleringar	27	27
IV Kassa och bank	623	688
AKTIVA SAMMANLAGT	2 178	2 390
A EGET KAPITAL	1 261	1 261
I Grundkapital	1 261	1 261
V Överskott (underskott) från tid räk period	0	0
VI Räkenskapsperiodens överskott (underskott)	0	0
E FRÄMMANDE KAPITAL	918	1 129
I Långfristigt	275	296
2 Lån från finansiella institut och försäkringsanstalter	208	229
7 Övriga långfristiga skulder	67	67
II Kortfristigt	643	833
2 Lån från finansiella institut och försäkringsanstalter	21	21
5 Erhållna förskott	0	0
6 Skulder till leverantörer	153	157
7 Övriga skulder	185	385
8 Resultatregleringar	283	269
PASSIVA SAMMANLAGT	2 178	2 390
BALANSRÄKNINGENS NYCKELTAL	2020	2019
Soliditetsgrad, %	57,8 %	52,8 %
Relativ skuldsättningsgrad, %	22,3 %	26,5 %
Akkumulerat över-/underskott, 1 000 €	0	0
Lånestock 31.12 1 000 €	229	251



2. BUDGETUTFALL





2.1 DRIFTUTFALL

	Ursprunglig budget	Förändringar i budgeten	Budget efter förändringar	Utfall	Använt %	Avvikelse	Bokslut 2019
Ekonomi							
Verksamhetsinkomster	4 534 496,78	0,00	4 534 496,78	4 118 292,24	90,82%	-416 204,54	4 254 095,75
Verksamhetsutgifter	4 442 478,78	0,00	4 442 478,78	4 026 724,55	90,64%	-415 754,23	4 155 922,55
Verksamhetsbidrag	92 018,00	0,00	92 018,00	91 567,69	99,51%	-450,31	98 173,20

Resultaträkning

	BUDGET 2020	FÖRÄNDRINGAR	BUDGET INKL ÄNDR 2020	BOKSLUT 2020	%-jfr	AVVIKELSER	BOKSLUT 2019
VERKSAMHETSINTÄKTER	4 534 496,78	0,00	4 534 496,78	4 118 292,24	90,8 %	-416 204,54	4 254 095,75
Försäljningsintäkter	4 413 194,52	0,00	4 413 194,52	4 013 387,42	90,9 %	-399 807,10	4 124 733,60
Understöd och bidrag	48 334,95	0,00	48 334,95	52 370,72	108,3 %	4 035,77	72 149,11
Övriga verksamhetsintäkter	72 967,31	0,00	72 967,31	52 534,10	72,0 %	-20 433,21	57 213,04
VERKSAMHETSKOSTNADER	-4 442 478,78	0,00	-4 442 478,78	-4 026 724,55	90,6 %	415 754,23	-4 155 922,55
Personalkostnader	-3 008 931,56	0,00	-3 008 931,56	-2 779 404,10	92,4 %	229 527,46	-2 772 241,63
Köp av tjänster	-951 326,65	0,00	-951 326,65	-811 229,69	85,3 %	140 096,96	-928 045,67
Material, förnödenheter och varor	-428 259,26	0,00	-428 259,26	-388 617,25	90,7 %	39 642,01	-405 591,43
Understöd	0,00	0,00	0,00	-570,00		-570,00	-270,00
Övriga verksamhetskostnader	-53 961,31	0,00	-53 961,31	-46 903,51	86,9 %	7 057,80	-49 773,82
VERKSAMHETS BIDRAG	92 018,00	0,00	92 018,00	91 567,69	99,5 %	-450,31	98 173,20
FINANSIELLA INTÄKTER OCH KOSTNADER	-2 618,00	0,00	-2 618,00	-2 493,33	95,2 %	124,67	-2 811,49
Ränteintäkter	50,00	0,00	50,00	0,00	0,0 %	-50,00	0,00
Räntekostnader	-2 400,00	0,00	-2 400,00	-2 097,03	87,4 %	302,97	-2 268,92
Övriga finansiella kostnader	-268,00	0,00	-268,00	-396,30	147,8 %	-128,30	-542,57
ÅRSBIDRAG	89 400,00	0,00	89 400,00	89 074,36	99,6 %	-325,64	95 361,71
AVSKRIVNINGAR OCH NEDSKRIVNINGAR	-89 400,00	0,00	-89 400,00	-89 074,36	99,6 %	325,64	-95 361,71
Avskrivningar enligt plan	-89 400,00	0,00	-89 400,00	-89 074,36	99,6 %	325,64	-95 361,71
RÄKENSKAPSPERIODENS RESULTAT	0,00	0,00	0,00	0,00		0,00	0,00

Budgeten för Norra Ålands högstadiedistrikt kf är en rambudget uppdelad i allmän förvaltning, skolverksamhet och elevvård. Budgeten är bindande enligt följande: driften netto per ansvarsområde exklusive medlemskommunernas betalningsandelar.

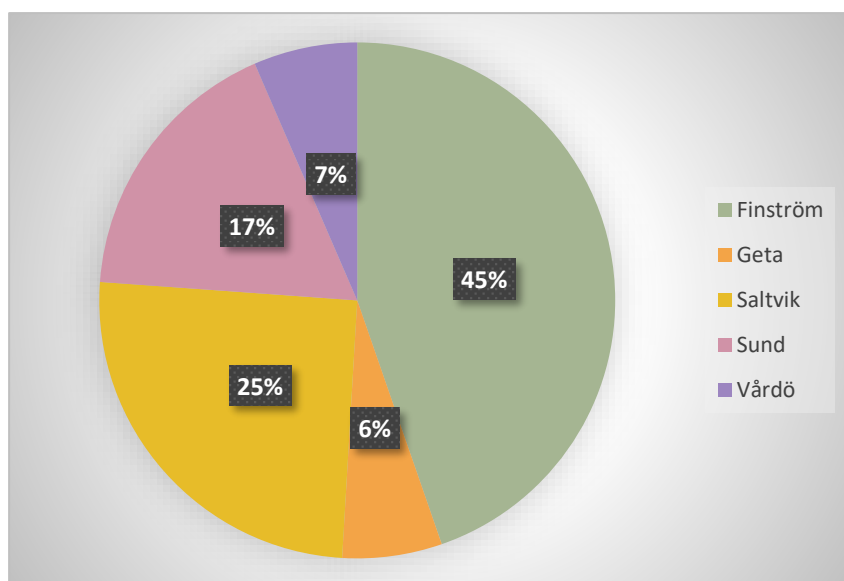
Utfall rambudget

	Budget 2020	Förändr u året	Total budget 2020	Bokslut 2020	Avvikelse	Använt %	Bokslut 2019
Förvaltning	290 643,41	0,00	290 643,41	269 608,39	-21 035,02	92,76%	249 362,16
Skolverksamhet	3 324 389,51	0,00	3 324 389,51	2 985 036,38	-339 353,13	89,79%	3 033 146,21
Elevvård	289 450,06	0,00	289 450,06	183 765,31	-105 684,75	63,49%	204 952,01
Totalt	3 904 482,98	0,00	3 904 482,98	3 438 410,08	-466 072,90	88,06%	3 487 460,38



Fördelning per kommun

	Budget 2020	Bokslut 2020	Avvikelse	Använt %	Bokslut 2019
Finström	1 776 496,70	1 536 952,94	-239 543,76	86,52	1 640 762,50
Geta	243 416,08	214 760,10	-28 655,98	88,23	216 985,01
Saltvik	957 671,69	866 356,76	-91 314,93	90,46	922 623,69
Sund	682 634,55	596 716,45	-85 918,10	87,41	530 252,84
Vårdö	244 263,96	223 623,83	-20 640,13	91,55	176 836,34
	3 904 482,98	3 438 410,08	-466 072,90	88,06	3 487 460,38



2.1.1 Kostnad per elev

I kostnad per elev ingår ramen dvs nettokostnaden för hela förvaltningen, skolverksamheten och elevvården samt avskrivningarna.

	Budget 2020	Bokslut 2020	Bokslut 2019	Bokslut 2018	Bokslut 2017	Bokslut 2016	Bokslut 2015	Bokslut 2014	Bokslut 2013	Bokslut 2012	Bokslut 2011
Kostnad Ghs elev	15 551	13 981	14 974	14 863	13 798	14 985	13 878				
Kostnad lågst spec*	28 180	22 205	21 226	22 367	29 681	29 237	28 740				
Total kostn(medel)								14 872	15 196	14 722	14 253
Driftskostnad								14 303	13 929	14 158	

I kostnaden för lågstadiets specialklass finns, förutom förvaltning och elevvård, personalkostnader. Övriga driftskostnader finns i medlemskommunens bokföring.

Avskrivningstiderna förändrades 2013 enligt Finlands kommunförbunds direktiv. Detta ledde till att avskrivningskostnaderna var ca 700 € mer per elev för övergångsåret 2013.



2.2 FÖRVALTNING

Verksamhetsområde

Förbundskansliets huvudsakliga uppgifter är att på medlemskommunernas vägnar organisera och administrera:

- grundskolans högstadieundervisning
- medlemskommunernas skolförvaltning (ej för Saltviks kommun)
- specialklassundervisningen
- elevvården
- specialbarträdgårdslärartjänster

Övergripande mål

Förvaltningen skall skapa förutsättningar så att kommunalförbundets verksamheter ser sig som en del i en större helhet som samspelar med medlemskommunerna och övriga delar i samhället genom:

- god service gentemot kommunalförbundets personal och brukare, de kommunala skolnämnderna och lågstadieskolorna
- en fortsatt effektiv kostnadsstyrning av kommunalförbundet
- driva systematiskt kvalitetsarbetet i distriktet
- som ett led i att vara en attraktiv arbetsgivare utveckla ledarskapet i distriktet

Målsättningar 2020

Grundskolan skall ge en god grund för allmänbildande grund för fortsatt utbildning och beredskap att möta ett föränderligt samhälle och arbetsliv. I budget 2020 har särskild vikt lagts vid:

- Ny lag för barnomsorg och grundskola
Organisera ledningen av kommunernas barnomsorg genom ett separat avtal för barnomsorgschef under NÅHD
- Elevvård
Samordning av Ålands skolpsykologer under en gemensam enhet. Utökning från en till två kuratorstjänster inom distriktet.
- Fortbildning
Implementering av ny lag och läroplaner för såväl barnomsorg som skola. För förbundskansliet behövs fortbildning av de administrativa verktyg som tas i bruk under året
- Kvalitetsarbete
Centrala delar i NÅHD:s kvalitetsutveckling är att delta i nationella utvärderingar i basämnen svenska, matematik och engelska. Dessa longitudinella studier deltar distriktets skolor i under året. En undersökning om föräldrars uppfattning om skolan planeras genomföras för hela Åland. Satsningen på att stärka ledarskapet hos skolledarna fortsätter bl.a. genom deltagande i Nordisk skolledarkonferens.

Utfall rambudget	Budget 2020	Bokslut 2020	Avvikelse	Använt %	Bokslut 2019
Kostnader	290 643,41	285 511,60	-5 131,81	98,23%	276 854,99
Intäkter	0,00	15 903,21	15 903,21	0,00%	27 492,83
Netto	290 643,41	269 608,39	-21 035,02	92,76%	249 362,16



Utfall

	BUDGET 2020	FÖRÄNDR I BUDGET	BUDGET INKL ÄNDR 2020	BOKSLUT 2020	AVVIKELSER	Bokslut 2019
VERKSAMHETENS INTÄKTER	290 643,41	0,00	290 643,41	285 511,60	-5 131,81	276 854,99
Försäljningsintäkter	290 643,41	0,00	290 643,41	285 511,60	-5 131,81	276 807,94
Övriga verksamhetsintäkter	0,00	0,00	0,00	0,00	0,00	47,05
VERKSAMHETENS KOSTNADER	-287 343,41	0,00	-287 343,41	-279 507,60	7 835,81	-273 550,99
Personalkostnader	-206 863,49	0,00	-206 863,49	-201 259,83	5 603,66	-198 096,18
Köp av tjänster	-56 850,00	0,00	-56 850,00	-37 975,79	18 874,21	-36 773,90
Material, förnödenheter och varor	-9 780,00	0,00	-9 780,00	-26 895,13	-17 115,13	-26 206,54
Övriga verksamhetskostnader	-13 849,92	0,00	-13 849,92	-13 376,85	473,07	-12 474,37
VERKSAMHETS BIDRAG	3 300,00	0,00	3 300,00	6 004,00	2 704,00	3 304,00
FINANSIELLA INTÄKTER OCH KOSTNADER	0,00	0,00	0,00	0,00	0,00	0,00
ÅRSBIDRAG	3 300,00	0,00	3 300,00	6 004,00	2 704,00	3 304,00
AVSKRIVNINGAR OCH NEDSKRIVNINGAR	-3 300,00	0,00	-3 300,00	-3 304,00	-4,00	-3 304,00
Avskrivningar enligt plan	-3 300,00	0,00	-3 300,00	-3 304,00	-4,00	-3 304,00
RÄKENSKAPSPERIODENS RESULTAT	0,00	0,00	0,00	2 700,00	2 700,00	0,00
Interna kostnader				-2 700,00		

På intäktssidan finns det förbundskansliet har bistått lågstadierna med upphandlingar och sedan vidarefakturerat dem, såsom annonsering, utbildning, dataprogramlicenser på **14 415,21**. Motsvarande summa finns bokade på kostnadssidan under Material, förnödenheter och varor samt under Köp av tjänster. Interna kostnader innehåller främst transporter av måltider samt lokalstädning. Kostnader som belastats skolverksamheten.

Måluppfyllelse

Förbundskansliets tjänster har omfattat service till kommunalförbundets personal och organ samt till de kommunala nämnderna, lågstadieskolorna och barnomsorgsverksamheten i Sund, Vårdö och Geta.

Förbundsstyrelsen och förbundskansliet har bevakat kommunernas intressen i aktuella frågor som t.ex. anpassningar inför nya lagen för barnomsorg och grundskola samt samordningen av barnomsorgens och grundskolans psykologer. Tanken med en gemensam barnomsorgsledning under NÅHD har utretts, men föll då alla kommuner inte ville delta.

För att nå en god samverkan mellan medlemskommunerna och kommunalförbundet deltar skoldirektören vid behov i kommunernas lednings- eller samarbetsgrupper. Skolledarna, bildningsdirektören i Saltvik och skoldirektören har träffats regelbundet varannan vecka under läsåret för gemensam planering och diskussion kring aktuella frågor. Skolledarna har deltagit i Nordisk skolledarkongress digitalt som en del av kvalitetsarbetet. Distriktets pedagogiska personal har deltagit i arbetsgrupper för framtagandet av ämnesvisa läroplaner för Åland, centralt anordnad fortbildning och distriktets tutorverksamhet för implementering av nya läroplanen. Distriktets skolor har deltagit i de longitudinella studier som gjorts enligt landskapsregeringens utvärderingsplan. På grund av pandemins skolstängning har flera utvärderingar gjorts av lärarna, eleverna och hemmen för att mäta deras upplevelser av distansundervisningen.

För att möta upp behovet i ny lagstiftning har arbetet med ett elektroniskt ärende- och möteshanteringssystem samt uppdatering av ny hemsida pågått. Under året har förbundskansliet



periodvis varit underbemannat. I början av året skadade sig skoldirektören och var sjukskriven. På grund av personalbyte på posten som byråsekreterare blev arbetet obesatt i två månader under våren.

Nyckeltal

Personal	Budget 2020	Bokslut 2020	Bokslut 2019
Skoldirektör	1	1	1
Byråsekreterare	1	0,83	1
Ekonomichef	0,8	0,8	0,8
Totalt	2,8	2,63	2,8

Fördelningen av skoldirektörens arbetstid baserar sig på en uppskattning utgående från skoldirektörens egna anteckningar och protokollförda sammanträden och möten (se fördelningsprinciper nedan). Övrig personal enligt uppskattning.

nämnder	Nåhd	Skoledarsamverkan	Förvaltning
Skoldirektör uppskattad arbetstid	44%	30%	26%
Ekonomichef uppskattad arbetstid (80%)	96%	0%	4%
Byråsekreterare uppskattad arbetstid	87%	0%	13%

Förvaltningens kostnader har fördelats enligt fördelningen av personalkostnaderna.

Tiden fördelas mellan:

1. NÅHD:	Förvaltning - enligt GHS elevantal * förvaltningen för GHS och lågstadiets specialklass * beredning o föredragning i förbundsstyrelsen o – fullmäktige * samordnad verksamhet mellan stadierna
2. NÅHD:	Samverkan - enligt antalet läropliktiga * samverkan genom skolledarmöten * stadiesvisa träffar * gemensam personalfortbildning
3. Lågstadiet:	Förvaltning - enligt antalet läropliktiga (samt barn 0-6) * beredning och föredragning i nämnder * deltagande i kommuners ledningsgrupper

Del 1:		2020	2019	2018	2017
FST	sammanträden	6	6	6	6
	ärenden	58	46	57	71
	tjänstemannabeslut	124	107	101	117
FFGE	sammanträden	3	2	2	2
	ärenden	28	15	18	15
Fördelning förvaltningen NÅHD totalt:		67,5%	67,9%	66,6%	66,9 %



Del 2:		2020	2019	2018	2017
	skolledarmöten		16	16	17
Fördelning samverkan NÅHD totalt:		15,3%	13,7%	14,4 %	14,4 %

Del 3:		2020	2019	2018	2017
Finström	sammanträden	6	3	5	8/10
	ärenden	16(19)	10	9	25
	tjänstemannabeslut	69	60	53	61
	läropliktiga i lågstadiet	196,5	193		
Geta	sammanträden	3	4	3	4
	ärenden	12	33	21	32
	tjänstemannabeslut	41	42	36	22
	läropl i ls samt barn 0-6	71,5	51,5		
Sund	sammanträden	2	3	3	4
	ärenden	19	31	31	36
	tjänstemannabeslut	45	65	32	15
	läropl i ls samt barn 0-6	135	123,5		
Del 3:		2020	2019	2018	2017
Vårdö	sammanträden	3	3	4	3
	ärenden	24	28	35	38
	tjänstemannabeslut	37	30	21	25
	läropl i ls samt barn 0-6	50,5	48,5		
Fördelning förvaltningen lågstadierna:		17,2%	18,4%	19 %	18,7 %

Fördelning

Fördelningsprinciperna är fastslagna i förbundets grundavtal från 31.12.2018.

Drift förvaltning

NÅHD:s förvaltning och samordnad verksamhet mellan lågstadiet och högstadiet och mellan skolorna samt övrig förvaltningsverksamhet enligt önskemål

Kostnader för driften samt avskrivningarna i förvaltningen för högstadiet och lågstadiets specialklass samt beredning och föredragning i förbundsstyrelsen och förbundsfullmäktige och den samordnade verksamheten mellan stadierna fördelas enligt medlemskommunernas elevantal i Godby högstadieskola och lågstadiets specialklass under ifrågavarande år. Driftkostnaderna fastställs då kostnader för förvaltningens övriga uppdrag avdragits.

För att nå en likvärdig grund inför fortsatt utbildning skall skolorna under skoldirektörens ledning samverka genom skolledarmöten och stadiesvisa träffar, vidare skall gemensam personalfortbildning anordnas av distriktet. Kostnaderna för denna samverkan beräknas enligt nyttjandegrad och fördelas enligt antalet läropliktiga elever i medlemskommunerna.

För förvaltning av skolnämnd respektive skol- och bildningsnämnd uträknas driftkostnaderna enligt nyttjandegrad och fördelas enligt antalet lågstadieelever i medlemskommunerna. I de nämnder där barnomsorg ingår inräknas även medlemskommunernas barn i åldern 0-6 år.



Grunden för nyttjandegraden är fördelning av förvaltningens arbetstid enligt egna anteckningar, protokollförda möten och fattade tjänstemannabeslut. Kostnader för driften fördelas enligt personalkostnaderna.

Kommun	Nåhd förv 67,5%	Samord skolledare utbildn mm 15,3%	Förvaltning nämnder 17,2%	Förvaltning totalt
Finström	80 667,59	18 095,71	20 042,84	118 806,15
Geta	11 126,56	3 005,83	7 292,94	21 425,34
Saltvik	46 890,52	11 203,55	0,00	58 094,07
Sund	31 392,81	6 527,82	13 769,89	51 690,51
Vårdö	11 921,32	2 520,04	5 150,96	19 592,32
Totalt	181 998,80	41 352,95	46 256,64	269 608,39

	Budget 2020	Bokslut 2020	Avvikelse	Använt %	Bokslut 2019
Finström	129 096,79	118 806,15	-10 290,64	92,03%	114 741,54
Geta	22 881,86	21 425,34	-1 456,52	93,63%	18 836,97
Saltvik	61 274,05	58 094,07	-3 179,98	94,81%	55 329,79
Sund	55 635,50	51 690,51	-3 944,99	92,91%	44 568,84
Vårdö	21 755,21	19 592,32	-2 162,89	90,06%	15 885,02
Totalt	290 643,41	269 608,39	-21 035,02	92,76%	249 362,16

Kostnad per Ghs elev och lågstadiespecialklass elev
Kostnad per lågstadielev

855,47 € (832,10 €)
60,72 € (51,36 €)

Kostnad förvaltning av nämnd per elev i lågstadiet

Finström 196,5 (191,5) elever

102,00 /elev (102,43/elev)

Geta 71,5 (26,5) elever

102,00 /elev+barn 0-6 (102,43/elev+barn 0-6)

Sund (ingår även

fritidssektorn, biblioteksverksamhet,

Medis) 135 (68,5) elever

102,00 /elev+barn 0-6 (102,43/elev+barn 0-6)

Vårdö (ingår även

fritidssektorn, biblioteksverksamhet,

Medis) 50,5 (25,5) elever

102,00 /elev+barn 0-6 (102,43/elev+barn 0-6)



2.3 SKOLVERKSAMHET

Verksamhetsområde

Godby högstadieskola erbjuder undervisning för alla elever i årskurserna 7-9 i de fem norråländska kommunerna i enlighet med lag och förordning samt andra styrdokument.

Specialklassverksamhet på lågstadiet bedrivs i Källbo skola i form av inkluderande verksamhet. Nåhd har en speciallärare samt två elevassistenter, vilket är en ökning med en elevassistent, anställda i verksamheten för år 2020.

”Grundskolan skall ge en allmänbildande utbildning. Den skall i sin undervisning och övriga verksamhet ge alla elever möjlighet att inhämta och utveckla sådana kunskaper och färdigheter som behövs för en harmonisk och allsidig personlighetsutveckling. I samarbete med hemmen skall grundskolan stöda elevernas utveckling till kreativa och ansvars-kännande människor och samhällsmedlemmar, som har ett sunt självförtroende.

Undervisningen skall ge eleverna insikter i och förståelse för den åländska självstyrelsen, demilitariseringen och kulturen. Verksamheten skall främja demokratiska värderingar, internationell förståelse, jämställdhet mellan könen och fredsvilja. Den skall utformas i enlighet med principerna om människors lika värde. Verksamheten i grundskolan skall bygga på ekologiska grundprinciper och präglas av respekt för och hänsyn till miljön.” (Grsk.L 2 §)

NÅHD strävar till en utveckling i takt med tiden. Regelbundet genomförs utvärderingar genom enkäter, elevbedömning och diskussioner där både elever, personal och vårdnadshavare deltar. I den mån ekonomin tillåter hålls fortbildning och handledning för all skolpersonal i distriktet.

Godby högstadieskola

Övergripande mål:

Vårt främsta uppdrag är att alla elever på Godby högstadieskola **mår bra, känner sig trygga och når sina och utbildningens mål**. Vi strävar efter att utbilda ansvars-kännande demokratiska medborgare vars handlingar präglas av kunskap, öppenhet, tolerans, empati och förmåga att samarbeta.

Vi strävar efter att hålla oss i framkant vad det gäller digitalisering och pedagogisk forskning. Med kompetens och engagemang arbetar vi tillsammans och systematiskt för varje elevs bästa.

Fokusområden 2020

En ny läroplan står inför dörren och förarbetet är en viktig del för att implementeringen ska lyckas. Under våren 2020 planerar vi att arbeta aktivt med vår verksamhetskultur och utifrån aktuell forskning, den nya läroplanens grundsyn utarbeta en tydlig, trygg ram. Hösten 2020 planeras läroplanen bli klar och det innebär att olika stödfunktioner behövs, ett exempel på det är Tutorlärare som skolorna och Landskapsregeringen finansierar tillsammans för att stödja skolledarna och lärarna i implementeringsarbetet.

För att garantera kvalitet och likvärdighet arbetar vi med följande fokusområden:

Kompetensutveckling

- Utveckla vår kompetens och satsa på att stärka upp lärarnas kompetens genom utbildning och kollegialt lärande för att utveckla vår lärande organisation

Implementering med den nya läroplanen



-
- Fortbildning för lärare och pedagogisk personal
 - Kollegialt lärande
 - Två Tutorlärare

Alla elevers rätt till rätt stödnivå

- Följa trestegsstödet strukturerat och systematiskt genom att dokumentationen och genomförande håller en hög kvalitet
- Tre timlärare i studion
- Arbeta för mer dynamisk gruppindelning
- Två speciallärare
- En specialklass

Arbeta aktivt för en positiv skolkultur

- Elevsyn: fokus på elevens vilja att göra gott, "relation före ämnet"
- Kunskapssynen ska grunda sig i ett dynamiskt mindset

Läsning

- Läsveckor och läsdagar
- Författarbesök
- Arbeta aktivt med lässtrategier i alla ämnen

Fortsatt arbete med elevvård och elevinflytande

- Amor (antimobbningsråd)
- Elevråd
- Skolråd
- Skolcoach
- ART- undervisning (sociala och moraliska värderingsövningar)

Utvärdering och förbättringsarbete

- Utvecklingssamtal
- KiVa- skola
- LR:s trivselenkät
- Använda oss av utvecklingscirkeln (planera-göra-analysera-förfina-förbättra)

Digitala verktyg och datalogiskt tänkande

- Använda oss av läroplattform som verktyg för att synliggöra elevens lärande och tydliggöra undervisningens mål
- Satsning på 1–1 undervisningen fortsätter där läsplattan ses som ett naturligt verktyg i undervisningen
- Fortsätta använda webbaserade kommunikationskanalen Wilma som verktyg i samarbetet mellan hem och skola
- Stärka upp elevernas grundkunskaper i filhantering och grundläggande datalogiskt tänkande

Rörelse i skolan

- Fortsatt satsning på rörelse för årskurs 7 och 8 samt en utveckling i takt med den nya läroplanens riktlinjer för rörelse i skolan

Ämnesövergripande temaarbeten för att få till en grund för ett ämnesövergripande samarbete inför läroplansförändringen



Motivering:

Elevantalet för årskurs 7 ökade med 15 elever till hösten 2019. Det innebär att eleverna delades in i fem parallellklasser istället för fyra för att undvika för stora grupper. Det rymdes inom budget då resurserna omfördelades. Nästa höst 2020 kommer elevantalet stiga ytterligare vilket innebär att ännu en årskurs kommer att delas in i fem paralleller. Det blir således en extra kostnad eftersom timmarna för lärarna inte räcker till.

Utfall rambudget

	BUDGET 2020	Förändr u året	BUDGET inkl förändr	BOKSLUT 2020	Avvikelser	Använt %	BOKSLUT 2019
Kostnader	3 525 391,77		3 525 391,77	3 218 855,81	-306 535,96	91,30%	3 272 544,47
Intäkter	201 002,26		201 002,26	233 819,43	32 817,17	116,33%	239 398,26
Netto	3 324 389,51	0,00	3 324 389,51	2 985 036,38	-339 353,13	89,79%	3 033 146,21

Utfall

	BUDGET 2020	FÖRÄNDR INOM RAMBUDGET	BUDGET INKL ÄNDR 2020	BOKSLUT 2020	AVVIKELSER	%-jfr	BOKSLUT 2019
VERKSAMHETENS INTÄKTER	3 524 191,77	0,00	3 524 191,77	3 214 955,81	-309 235,96	91,2 %	3 272 544,47
Försäljningsintäkter	3 402 889,51	0,00	3 402 889,51	3 110 050,99	-292 838,52	91,4 %	3 143 229,37
Ersättningar av kommuner och samkommuner	3 352 389,51	0,00	3 352 389,51	3 012 466,38	-339 923,13	89,9 %	3 069 386,49
Övriga försäljningsintäkter av prestationer 1)	50 500,00	0,00	50 500,00	97 584,61	47 084,61	193,2 %	73 842,88
Understöd och bidrag	48 334,95	0,00	48 334,95	52 370,72	4 035,77	108,3 %	72 149,11
Övriga verksamhetsintäkter 2)	72 967,31	0,00	72 967,31	52 534,10	-20 433,21	72,0 %	57 165,99
VERKSAMHETENS KOSTNADER	-3 436 673,77	0,00	-3 436 673,77	-3 130 592,12	306 081,65	91,1 %	-3 180 175,27
Personalkostnader 3)	-2 468 354,47	0,00	-2 468 354,47	-2 339 141,14	129 213,33	94,8 %	-2 310 304,20
Löner och arvoden	-2 008 995,93	0,00	-2 008 995,93	-1 942 644,90	66 351,03	96,7 %	-1 915 401,81
Lönebikostnader	-459 358,54	0,00	-459 358,54	-396 496,24	62 862,30	86,3 %	-394 902,39
Köp av tjänster	-527 565,65	0,00	-527 565,65	-409 141,73	118 423,92	77,6 %	-466 117,39
Köp av kundtjänster 4)	-69 000,00	0,00	-69 000,00	-98 294,22	-29 294,22	142,5 %	-60 872,82
Köp av övriga tjänster 5)	-458 565,65	0,00	-458 565,65	-310 847,51	147 718,14	67,8 %	-405 244,57
Material, förnödenheter och varor 6)	-409 779,26	0,00	-409 779,26	-359 230,14	50 549,12	87,7 %	-377 233,93
Understöd	0,00	0,00	0,00	-570,00	-570,00		-270,00
Övriga verksamhetskostnader 7)	-30 974,39	0,00	-30 974,39	-22 509,11	8 465,28	72,7 %	-26 249,75
VERKSAMHETS BIDRAG	87 518,00	0,00	87 518,00	84 363,69	-3 154,31	96,4 %	92 369,20
FINANSIELLA INTÄKTER OCH KOSTNADER	-2 618,00	0,00	-2 618,00	-2 493,33	124,67	95,2 %	-2 811,49
Ränteintäkter	50,00	0,00	50,00	0,00	-50,00	0,0 %	0,00
Räntekostnader	-2 300,00	0,00	-2 300,00	-2 097,03	202,97	91,2 %	-2 268,92
Övriga finansiella kostnader	-368,00	0,00	-368,00	-396,30	-28,30	107,7 %	-542,57
ÅRS BIDRAG	84 900,00	0,00	84 900,00	81 870,36	-3 029,64	96,4 %	89 557,71
AVSKRIVNINGAR OCH NEDSKRIVNINGAR	-86 100,00	0,00	-86 100,00	-85 770,36	329,64	99,6 %	-92 057,71
Avskrivningar enligt plan	-86 100,00	0,00	-86 100,00	-85 770,36	329,64	99,6 %	-92 057,71
RÄKENSKAPSPERIODENS RESULTAT	-1 200,00	0,00	-1 200,00	-3 900,00	-2 700,00	325,0 %	-2 500,00
RÄKENSKAPSPERIODENS ÖVERSKOTT (UNDERSKOTT)	-1 200,00	0,00	-1 200,00	-3 900,00	-2 700,00	325,0 %	-2 500,00
Intern hyresintäkt	1 200,00			1 200,00			2 500,00
Interna intäkter				2 700,00			



- 1) Främst medlemskommunernas ersättning för elev i annat distrikt 93 050,79€. Övrigt elevrådets försäljning, ersättning för förlorade nycklar samt elevernas inlösen av läsplattor.
- 2) Lärarnas förtroendemän för södra och norra Åland samt skärgården, 9 vt, fr hösten 8 vt, fördelas enligt andelen medlemmar i skolorna. Den delen som inte hör till Ghs faktureras och intäktsförs, summa 15 798 €. Finström, Källbo skola har under året 4 vt träslöjd och 8/6 vt textilslöjd, summa 26 125 €.
- 3) I budgeten finns budgeterat för 44,56 heltid, förverkligat 43,8. Även kostnader för tillfälliga vikarier blev lägre än budgeterat. Fpa-ersättningarna blev 36 214 € mer än budgeterat.
- 4) Kostnader för medlemskommunernas elever i annat distrikt ökade under året, med 48 134 €, se p2).
- 5) Kostnader för resor, och främst elevtransporterna blev 116 398 € under budgeterat. Utbildningskostnaderna blev 19 206 € under budgeterat medan reparation och underhåll för fastighet överskred budget med 24 508 €.
- 6) Livsmedelskostnaderna samt personalförmånen blev 23 158 € under budgeterat, värmekostnaderna 18 589 € under, medan städmaterialet steg med 2 654 € pga de extra hygiendirektiven.
- 7) Hyror för Ålands Idrottscenter blev 6 141 € under budgeterat.

Måluppfyllelse

Stora delar av 2020 har präglats av coronapandemin och det har visat sig starkt inom skolvärlden. Nya rutiner och tankesätt har fått skolan att utvecklas i en positiv riktning på mycket kort tid. GHS klarade bra av att ställa om från närundervisning till distansundervisning på den korta tid som gavs till det. Att GHS är så väl digitalt utrustat bidrog mycket till att omställningen gick så bra. Verktygen och kunskapen kring verktygen var så starkt implementerade att eleverna klarade omställningen mycket bra.

I och med pandemin och övergång till distansundervisning gjorde att vi under året inte kunde uppfylla arbetsplanen till fullo. Resor i samband med språk- och profilundervisning, besök inom Åland kunde inte genomföras, specifik gymnastikundervisning och praktiska delen inom fysik, kemi och hemkunskap fick stryka på foten under de omständigheter som förelåg. Under distansundervisningen användes skolskjutsar i mycket mindre utsträckning och lunch erbjöds enbart elever som undervisades i skolan.

Arbetet med implementeringen av den nya läroplanen som träder ikraft 1.8.2021 har fortgått under året. Tutorlärarna i samarbete med rektorn har regelbundet under höstterminen fortbildat kollegiet i den nya läroplanen. Kollegiet kommer att vara väl insatta i den nya läroplanen då den träder ikraft. Under vårterminen utbildades tutorlärarna i sitt tutorlärarskap som de under höstterminen har praktiserat på kollegiet och ska så göra i de tre kommande terminerna. Under vårterminen fick kollegiet en kort introduktion i nyckelkompetenserna, dessa har stor del i den kommande läroplanen. Under vårterminen fanns inplanerad fortbildning för personalen. Fortbildningen sköt på framtiden pga. pandemin.

Elevernas lärande och mående är viktiga för inläringen. GHS har en välutvecklad och inarbetad struktur för arbetet kring stödet till eleverna. Landskapsregeringens struktur för trestegsstödet följs. Det stora behovet av stöd gör att speciallärarna behöver prioritera och tidsperiodisera stödet för att nå alla. Ett gott samarbete med ämneslärarna gör att det även i klassrumssituationen finns stödrutiner. Rutinerna kring de olika stödnivåerna och arbetet i Studion visar på god effekt hos eleverna. Arbetet med elevernas mående och inflytande har fortgått under året med arbete inom elevråd, Amor (antimobbning) och ART-undervisning.



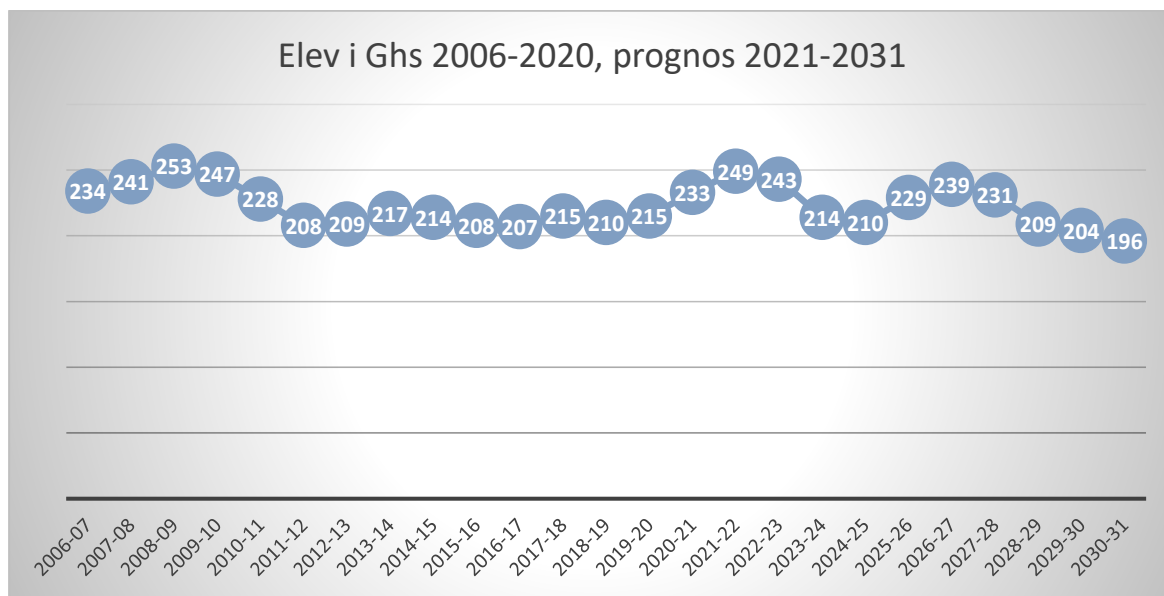
Baskunskapen som läsning har prioriterats under 2020. I undervisningen har lässtrategier prioriterats extra i flertalet ämnen. Åk 7 hade lässtrategier som tillval och fick därigenom extra undervisning i det. De traditionellt återkommande läsveckorna har hållits och då med olika teman inom olika årskurser. Åk 9 kunde trots pandemin delta i ett digitalt författarbesök i samband med niornas skrivartävling som ordnas av NIPÅ.

Skolan är i en ständig förändring och utveckling. För att hänga med och vara i framkant är utvärdering viktig och den fick vi stor hjälp med av Landskapsregeringen detta läsår då de utvärderade distansundervisningen. Under distansundervisningen genomförde GHS en egen utvärdering till både elever och vårdnadshavare.

Nyckeltal

Elevantal högstadieelever

Kommun	Budget 2020	vt-20	ht-20	Bokslut 2020	%-andel	Bokslut 2019
Finström	99,5	98	97	97,5	43,53%	98,5
Geta	14	16	12	14	6,25%	13
Saltvik	57,5	54	64	59	26,34%	58,5
Sund	39	35	42	38,5	17,19%	31,5
Vårdö	14,5	12	18	15	6,70%	10,5
Totalt	224,5	215	233	224	100,00%	212
Fr annat distrikt	2	3	1	2		2
Totalt i skolan	226,5	218	234	226		214
Annan kommun	3,5	1	3	5		2





Elevantal		Lågstadiet special				
Kommun	vt-20 ls	ht-20 ls	Bokslut 2020 ls	%-andel	Bokslut 2019	
Finström	3	5	4	80%	4	
Geta	0	0	0	0%	0	
Saltvik	0	0	0	0%	0	
Sund	1	1	1	2%	1	
Vårdö	0	0	0	0%	0	
Totalt	4	6	5	100%	5	

Timresurs	BUDGET	2020	BOKSLUT	2020	BOKSLUT	2019
Högstadiet	Vt-20	Ht-20	Vt-20	Ht-20	Vt-19	Ht-19
Allmän undervisning	434,5	474,5	421,5	418	408	421,5
Samordnad specialundervisning	46,5	46,5	46	49	48	46
Specialklassundervisning	28	28	35	33	27	35
Resurslärare			31	18,5	19	31
Språk + data	41	41	48	57	42	48
Övrigt	67,5	67,5	72,5	97	51	72,5
Sammanlagt	617,5	657,5	654	672,5	595	654
Antalet elever	218	234	218	234	213	217
Timresurs	2,83	2,81	3,0	2,87	2,70	3,01

Lågstadiet specialklass	BUDGET	2020	BOKSLUT	2020	BOKSLUT	2019
	Vt-20	Ht-20	Vt-20	Ht-20	Vt-19	Ht-19
Specialklassundervisning	24	24	24	30	24	24
Sammanlagt	24	24	24	30	24	24
Antalet elever	6	4	6	4	4	4
Timresurs	4	6	4	7,5	6	6

Personal	BUDGET	2020	BOKSLUT	2020	BOKSLUT	2019
Beteckning	Antal	Heltid	Antal	Heltid	Antal	Heltid
Rektor	1	1	1	1	1	1
Lektor	21	20,66	21	20,1	21	20,26
Specialklasslärare	1	1	2	1,92	2	2
Speciallärare	3	3	2	1,97	2	1,97
Resurslärare	3	2,91	3	2,95		
Elevhandledare	1	1	1	0,85	1	0,85
Timlärare allmänna ämnen	3	1,04	2	0,59	3	2,32
Timlärare stöd i svenska	1	1	1	1	2	1,48
Lärförtroendeman*		0,43		0,4		0,38
Skolsekreterare	1	1	1	1	1	1
Elevassistenter	5	3,74	5	4,16	5	3,08
Lokalvårdare	3	3	3	2,98	3	3,06
Fastighetsskötare	1	1	1	1	1	1
Bespisningschef	1	1	1	1	1	1
Dietkock	1	1	1	1	1	1
Köksbiträden	1	0,78	1	0,78	1	0,78
Data	1	1	2	1,1	1	0,88
Totalt		44,56		43,8		42,06

*ingått tidigare i lektorstjänst



Fördelning

Fördelningsprinciperna är fastslagna i förbundets grundavtal från 31.12.2018

Godby högstadieskola

Drifts- och finansieringskostnaderna samt avskrivningarna fördelas i enlighet med medlemskommunernas elevantal i Godby högstadieskola under ifrågavarande år.

Lågstadiets specialklassundervisning

Drifts- och finansieringskostnaderna samt avskrivningarna fördelas i enlighet med medlemskommunernas elevantal i lågstadiets specialklassundervisning under ifrågavarande år.

Kommun	Elever hs	%	Ghs verksamhet	Elever ls	%	Ls spec verksamhet
Finström	97,5	43,5 %	1 253 413,82	4,0	80,0 %	84 318,78
Geta	14	6,3 %	179 977,37	0,0	0,0 %	0,00
Saltvik	59	26,3 %	758 476,05	0,0	0,0 %	0,00
Sund	38,5	17,2 %	494 937,76	1,0	20,0 %	21 079,70
Vårdö	15	6,7 %	192 832,90	0,0	0,0 %	0,00
Totalt	224	100,0 %	2 879 637,90	5,0	100,0 %	105 398,48

Kostnad per högstadielev

12 855,53 € (13 833,60 €)

Kostnad per lågstadielev i specialklassundervisning

21 079,70€ (20 084,80 €)

Kommun	Budget 2020	Bokslut 2020	Avvikelse	Använt %	Bokslut 2019
Finström	1 521 273,23	1 337 732,60	-183 540,63	87,94%	1 313 721
Geta	198 943,04	179 977,37	-18 965,67	90,47%	202 517
Saltvik	817 087,47	758 476,05	-58 611,42	92,83%	894 009
Sund	581 037,62	516 017,46	-65 020,16	88,81%	370 686
Vårdö	206 048,15	192 832,90	-13 215,25	93,59%	300 568
Totalt	3 324 389,51	2 985 036,38	-339 353,13	89,79%	3 081 501

Finström, Källbo skola har under året 4 vt träslöjd och 8/6 vt textilslöjd. Dessa har fakturerats och bokats som övriga verksamhetsintäkter.

Elever i annan kommun är elever från medlemskommunerna som går sin skolgång i annat skoldistrikt. Det förekommer att kommunen faktureras direkt från skoldistriktet.

Kommun	Medelantal elever	Budget 2020	Medelantal elever-20	Bokslut 2020	Avvikelse	Använt %	Bokslut 2019
Finström	1,5	21 000,00	2,5	57 610,90	36 610,90	274,33%	43 889,49
Geta	1	14 000,00	0	0,00	-14 000,00	0,00%	0,00
Saltvik	1	14 000,00	1,5	20 843,96	6 843,96	148,88%	7 334,50
Sund	0	0,00	0	0,00	0,00		0,00
Vårdö	0	0,00	1	14 595,93	14 595,93		14 669,00
Totalt	3,5	49 000,00	5	93 050,79	44 050,79		65 892,99



SPECIALKLASSUNDERVISNINGEN I LÅGSTADIERNA

Ett nytt avtal gällande lågstadiets specialklasser ingicks 2015. Det nya avtalet innebär att elever överförda till mångprofessionellt stöd i specialklass i Finström och Geta går i Källbo skola, Sunds och Vårdös elever går i Sunds skola och Saltvik sköter de överförda eleverna själva. Nåhd handhar personalkostnaderna, personalförmåner, erforderlig utbildning och fortbildning och fördelningen av dessa fördelas enligt avtalet. Dessa kostnader ingår i skolverksamhetens drift.

	BUDGET	BOKSLUT	BOKSLUT
	2020	2020	2019
VERKSAMHETENS KOSTNADER	--134 196	-105 398	-100 424
Personalkostnader	-110 973	-100 561	-99 840
Köp av tjänster	-20 000	-4 355	0
Köp av övriga tjänster	-2 899	-250	-349
Material, förnödenheter och varor	0	0	0
Övriga verksamhetskostnader	-324	-232	-235



FASTIGHET

Fastigheten som är belägen i Finströms kommun, Godby består av mark, areal 43 400 m², beskattningsvärde 33 765,00 € och byggnad, yta 4 824 m², beskattningsvärde är 2 792 544,09 €. Fastighetsskötseln sköts av en fastighetskötare och tre lokalvårdare.

Under Köp av tjänster är Reparationer och underhåll den största posten, där förutom de löpande finns större utgifter såsom takreparationer 16 213 €, byte av samtliga blandare 11 768 €, installation av ny fettavskiljare 15 115 €, byte delar av nätverket 9 537 € omdisponerat från databudget.

Under Material, förnödenheter och varor har värmekostnaderna slutat på 18 590 € lägre än budgeterat. Detta beror främst på att enhetspriset sjunkit under året samt att det inkommit en korrigerig för året 2019.

Driften för fastigheten ingår i skolverksamhetens drift. Resultat 445 272 €.

	BUDGET 2020	BOKSLUT 2020	BOKSLUT 2019
VERKSAMHETENS INTÄKTER	3 500	4 402	6 494
Övriga verksamhetsintäkter	3 500	4 402	6 494
VERKSAMHETENS KOSTNADER	-341 700	-361 797	-372 456
Personalkostnader	-152 300	-151 511	-143 558
Köp av tjänster	-68 900	-104 210	-122 540
Material, förnödenheter och varor	-106 500	-91 505	-92 226
Övriga verksamhetskostnader	-14 000	-14 571	-14 132
FINANSIELLA KOSTNADER	-2 400	-2 107	-2 279
Räntor	-2 400	-2 107	-2 279
AVSKRIVNINGAR	-82 200	-85 770	-92 914
Avskrivningar	-82 200	-85 770	-92 914

Kostnad 92 €/m² (2019 97€)

Nyckeltal

Kostnad per elev

Bokslut 2020	Bokslut 2019
1 970	2 194





2.4 ELEVVÅRD

Verksamhetsområde

Elevvården består av två inrättade tjänster som skolpsykolog och en skolkurator. Elevvårdens uppgift är att genom olika kunskap och kompetens ge en bredare bas för skolans problemlösande och förebyggande arbete. Verksamhetens sociala mål finns inskrivna i grundskolelagen och läroplanen. Införandet av trestegsstödet ställer högra krav på lärarnas kompetens att förmedla en undervisning som främjar alla elever, vilket har gjort att skolpsykologens roll måste bli mer handledande. Då rekryteringen av skolpsykologer är svårt har elevvården stärkt med en extra kurator under 2019 då tjänsten varit obesatt. Att ha två kuratorer i distriktet har upplevts mycket positivt på skolorna. En kurator har ambulerat medan en har funnits på GHS på heltid. Att ha två kuratorer har även visat att det förebyggande arbetet ger effekt också på skolpsykologens arbetsbörda. En önskan om samordning av Åland skolpsykologer är under arbete och kommer att fortgå under 2020.

Mål

- Att genom samarbete med föräldrar och personal kring barnet/eleven skapa de bästa möjliga förutsättningar för lärande. Tillsammans med olika yrkeskategorier utgå från barnet i fokus
- Att kunna erbjuda elever, föräldrar och personal inom grundskolan och barnomsorg möjlighet till stöd. Detta genom att förmedla adekvat hjälp vid olika behov.
- Att i samråd planera olika stödfunktioner samt delta i och utveckla det förebyggande arbetet

Motivering

Förbundsfullmäktige inrättade en andra psykologtjänst på våren 2018 och i budget 2018 fanns utökningen med från augusti. I budget 2020 ingår 200% skolpsykolog samt utökning till 200% kurator.

Utfall rambudget

	BUDGET 2020	Förändr u året	Budget 2020 efter förändr	BOKSLUT 2020	AVVIKELSER	ANVÄNT %	BOKSLUT 2019
Kostnader	289 450,06		289 450,06	184 301,31	-105 148,75	63,67 %	205 548,01
Intäkter	0,00		0,00	536,00	536,00		596,00
Netto	289 450,06		289 450,06	183 765,31	-104 612,75	63,48 %	204 952,01



Utfall

	BUDGET 2020	FÖRÄNDRING I BUDGET	BUDGET 2020 INKL FÖRÄNDRINGAR	BOKSLUT 2020	AVVIKELSE	Bokslut 2019
VERKSAMHETENS INTÅKTER	289 450,06	0,00	289 450,06	184 301,31	-105 148,75	205 548,01
Försäljningsintäkter	289 450,06	0,00	289 450,06	184 301,31	-105 148,75	205 548,01
VERKSAMHETENS KOSTNADER	-288 250,06	0,00	-286 810,06	-183 101,31	103 708,75	-203 048,01
Personalkostnader	-259 651,46	0,00	-259 651,46	-168 840,95	90 810,51	-189 918,75
<i>Löner och arvoden</i>	-210 691,07	0,00	-210 691,07	-137 528,89	73 162,18	-156 884,05
<i>Lönebikostnader</i>	-48 960,39	0,00	-48 960,39	-31 312,06	17 648,33	-33 034,70
Köp av tjänster	-18 381,00	0,00	-16 941,00	-8 822,11	8 118,89	-8 012,33
Material, förnödenheter och varor	-6 900,00	0,00	-6 900,00	-1 634,92	5 265,08	-1 306,73
Övriga verksamhetskostnader	-3 317,60	0,00	-3 317,60	-3 803,33	-485,73	-3 810,20
VERKSAMHETS BIDRAG	1 200,00	0,00	2 640,00	1 200,00	-1 440,00	2 500,00
ÅRS BIDRAG	1 200,00	0,00	2 640,00	1 200,00	-1 440,00	2 500,00
RÄKENSKAPSPERIODENS RESULTAT	1 200,00	0,00	2 640,00	1 200,00	-1 440,00	2 500,00
RÄKENSKAPSPERIODENS ÖVERSKOTT (UNDERSKOTT)	1 200,00	0,00	2 640,00	1 200,00	-1 440,00	2 500,00
Intern hyreskostnad	-1 200,00			-1 200,00		-2 500,00

Måluppfyllelse

Endast en av de två tjänster som skolpsykolog har varit besatta under året. Under en period på våren köptes konsulttjänster in för att minska på antalet ärenden i kö.

För att stärka elevhälsoteamet har två skolkuratorerna varit anställda. En med placering på GHS och den andra skolkuratoren har ambulerat mellan distriktets skolor enligt uppgjort schema.

En gemensam organisation och ett samarbetsavtal för Ålands barnomsorgs och grundskolepsykologer med Mariefhamn som huvudman har arbetats fram. Från 1.1.2021 överförs distriktets två skolpsykologtjänster till den gemensamma organisationen.

Nyckeltal

Antal läropliktiga elever

Kommun	Budget 2020	vt-20	ht-20	Bokslut 2020	%-andel	Bokslut 2019
Finström	295	296	300	298	43,76%	294
Geta	50,5	50	49	49,5	7,27%	44,5
Saltvik	185,5	186	183	184,5	27,09%	188
Sund	107,5	107	108	107,5	15,79%	102,5
Vårdö	38,5	37	46	41,5	6,09%	35
TOTALT	677	676	686	681	100,00%	664

Personal

	Budget 2020	Bokslut 2020	Bokslut 2019
Skolpsykolog	2	1	1,14
Skolkurator	2	2	1,91
Totalt	4	3	3,05



Fördelning

Fördelningsprinciperna är fastslagna i förbundets grundavtal från 31.12.2018.

Elevvården

Drifts- och finansieringskostnaderna samt avskrivningarna fördelas i enlighet med läropliktiga elever i medlemskommunerna under ifrågavarande år.

Kommun	Budget 2020	Bokslut 2020	Avvikelser	Använt %	Bokslut 2019
Finström	126 126,69	80 414,19	-45 712,50	63,75%	90 746,82
Geta	21 591,18	13 357,39	-8 233,79	61,86%	13 735,49
Saltvik	79 310,17	49 786,64	-29 523,53	62,77%	58 028,58
Sund	45 961,42	29 008,47	-16 952,95	63,11%	31 637,92
Vårdö	16 460,60	11 198,62	-5 261,98	68,03%	10 803,19
Totalt	289 450,06	183 765,31	-105 684,75	63,48%	204 952,01

Kostnad per läropliktiga elever

Budget 2020	Bokslut 2020	Bokslut 2019	Bokslut 2018	Bokslut 2017	Bokslut 2016	Bokslut 2015	Bokslut 2014	Bokslut 2013	Bokslut 2012	Bokslut 2011
427,54	269,85	308,66	223,23	166,48	214,51	140,53	154,76	187,51	185,16	189,97



2.5 SPECIALBARNTRÄDGÅRDSLÄRARTJÄNSTER

Verksamhetsområde

Specialbarntädgårdslärares uppgift är att i samverkan med elevvården bistå medlemskommunerna i övergången barnomsorg - skola, utföra skolberedskapstest och handleda personal i distriktets daghem.

Mål

- Att genom samverkan med föräldrar och personal kring barnet skapa de bästa möjliga förutsättningar för lärande.
- Att bygga upp rutiner för tidig upptäckt av särskilda behov hos barn inom barnomsorgen.
- Att kunna erbjuda barn, föräldrar och personal inom förskoleundervisningen möjlighet till stöd genom att förmedla adekvat hjälp vid olika behov.

Motivering

Från och med 2017 finns 150% specialbarntädgårdslärare inrättad och finns med i 2020 års budget. Specialträdgårdslärarna har sin fasta punkt i Nähds förbundskansli på Stornäsvägen i Grelsby .

Utfall (utanför rambudget)

	BUDGET 2020	Förändr u året	Budget 2020 efter förändr	BOKSLUT 2020	AVVIKELSER	ANVÄNT %	BOKSLUT 2019
Kostnader	88 681,54		88 681,54	81 700,44	-6 981,10	92,12 %	88 434,54
Intäkter	0,00		0,00	0,00	0,00		0,00
Netto	88 681,54		88 681,54	81 700,44	-6 981,10	92,12 %	88 434,54

Utfall

	BUDGET 2020	FÖRÄNDR I BUDGET	BUDGET INKL ÄNDR 2020	BOKSLUT 2020	AVVIKELSER	Använt %	Bokslut 2019
VERKSAMHETENS INTÄKTER	88 681,54	0,00	88 681,54	81 700,44	-6 981,10	92,1%	88 434,54
Försäljningsintäkter	88 681,54	0,00	88 681,54	81 700,44	-6 981,10	92,1%	88 434,54
VERKSAMHETENS KOSTNADER	-88 681,54	0,00	-88 681,54	-81 700,44	6 981,10	92,1%	-88 434,54
Personalkostnader	-74 062,14	0,00	-74 062,14	-70 162,18	3 899,96	94,7%	-73 922,50
<i>Löner och arvoden</i>	-59 742,31	0,00	-59 742,31	-57 008,71	2 733,60	95,4%	-60 169,57
<i>Lönebikostnader</i>	-14 319,83	0,00	-14 319,83	-13 153,47	1 166,36	91,9%	-13 752,93
Köp av tjänster	-7 000,00	0,00	-7 000,00	-3 466,98	3 533,02	49,5%	-6 428,31
Material, förnödenheter och varor	-1 800,00	0,00	-1 800,00	-857,06	942,94	47,6%	-844,23
Övriga verksamhetskostnader	-5 819,40	0,00	-5 819,40	-7 214,22	-1 394,82	124,0%	-7 239,50
VERKSAMHETSBI DRAG	0,00	0,00	0,00	0,00	0,00		0,00
ÅRSBI DRAG	0,00	0,00	0,00	0,00	0,00		0,00
RÄKENSKAPSPERIODENS RESULTAT	0,00	0,00	0,00	0,00	0,00		0,00



Måluppfyllelse

Distriktet har 150 % specialbarträdgårdslärartjänster inrättade. De två specialbarträdgårdslärarna ambulerar mellan distriktet daghem där de arbetat individuellt med barn som är i behov av extra stimulans och stöd inom olika utvecklingsområden. Under året har schemat justerats flera gånger för att möta upp Corona-restriktionerna.

Specialbarträdgårdslärarna har även gett konsultation och handledning till personal, deltagit i enskilda föräldrasamtal och nätverksmöten. Överföringar mellan daghem och skola är en viktig bit liksom samarbete med skolpsykologen och andra terapeuter. Specialbarträdgårdslärarna har deltagit i fortbildningar inom sitt yrkesområde, arbetshandledning och specialpedagogisk konferens digitalt.

Nyckeltal

Antal barn 0-5 år enligt statistik från ÅSUB senaste uppgifter, för budget 2020. Bokslut 2020 antal barn 0-6 år enligt statistik från ÅSUB.

	Budget 2020	Bokslut 2020	%-andel	Bokslut 2019
Finström	160	216	46,1 %	197
Geta	24	36	7,7 %	31
Saltvik	131	126	26,9 %	155
Sund	52	67	14,3 %	66
Vårdö	30	24	5,1 %	33
Totalt	397	469	100,00%	482

Personal

	Budget 2020	Bokslut 2020	Bokslut 2019
Specialbarträdgårdslärare	1,5	1,5	1,5
Totalt	1,5	1,5	1,5

Fördelning

Fördelningsprinciperna är fastslagna enligt avtal och fördelas enligt antal barn 0-6 år i medlemskommunerna

Kommun	Budget 2020	Bokslut 2020	Avvikelse	Använt %	2019
Finström	35 740,67	37 627,49	-1 886,82	105,28%	40 728,91
Geta	5 361,10	6 271,25	-910,15	116,98%	6 788,15
Saltvik	29 262,67	21 949,37	7 313,30	75,01%	23 758,53
Sund	11 615,72	11 671,49	-55,77	100,48%	12 633,51
Vårdö	6 701,38	4 180,83	2 520,55	62,39%	4 525,43
Totalt	88 681,54	81 700,44	6 981,10	92,13%	88 434,54

Kostnad per barn (from bokslut 2019 fördeln barn 0-6 år, tidigare barn 0-5 år)

Budget 2020	Bokslut 2020	Bokslut 2019	Bokslut 2018	Bokslut 2017	Bokslut 2016	Bokslut 2015	Bokslut 2014	Bokslut 2013	Bokslut 2012
223,38	174,20	183,47	195,78	169,58	79,68	130,56	132,67	107,17	85,09



2.6 TRÄNINGSUUNDERVISNING

Verksamhetsområde

Träningsundervisningen, som i grundskolans regi inleddes 1991, är avsedd för elever med utvecklingsstörning. Träningsundervisningen är gemensam för Mariehamn, NÅHD k.f och SÅHD k.f. Skärgårdskommunerna kan ansöka om att få sända elever till träningsundervisningen. Förbundsstyrelsen är ansvarig för verksamheten som regleras genom ett avtal mellan distrikten. Driftkostnaderna regleras mellan avtalsparterna i förhållande till deras elevantal.

Träningsundervisningen ger undervisning i alla grundskolans ämnen anpassat efter elevernas nivå. Dessutom har en del elever simning, bowling, tennis och ridning. Många av eleverna har olika former av terapier under skoltiden - ergoterapi, fysioterapi och talterapi. Adl-träningen (anpassning till dagligt

liv) ingår som en del av undervisningen för samtliga elever.

Verksamhetens mål

Att ge högkvalitativ undervisning anpassad till elevernas förutsättningar. För mer ingående mål hänvisas till Södra Ålands högstadiedistrikts budget.



Utfall

	Budget 2020	Förändring inom rambudgeten	Budget kumulerat	Bokslut 2020	Avvikelse	Bokslut 2019
VERKSAMHETENS INTÄKTER	341 530,00	0,00	341 530,00	351 823,08	10 293,08	410 713,74
Försäljningsintäkter	341 530,00	0,00	341 530,00	351 823,08	10 293,08	410 713,74
VERKSAMHETENS KOSTNADER	-341 530,00	0,00	-341 530,00	-351 823,08	-10 293,08	-410 713,74
Köp av tjänster	-341 530,00	0,00	-341 530,00	-351 823,08	-10 293,08	-410 713,74
RÄKENSKAPSPERIODENS RESULTAT	0,00	0,00	0,00	0,00	0,00	0,00

Kommun	Budget 2020	Drift	Årets avskrivn*	Bokslut 2020	Använt %	Avvikelse	Bokslut-18
Finström	24 395,00	23 454,87	0,00	23 454,87	96,14	-940,13	45 063,05
Geta	24 395,00	46 909,74	0,00	46 909,74	192,29	22 514,74	44 862,28
Saltvik	97 580,00	117 274,36	0,00	117 274,36	120,18	19 694,36	132 850,53
Sund	97 580,00	93 819,49	0,00	93 819,49	96,14	-3 760,51	111 020,59
Vårdö	97 580,00	70 364,62	0,00	70 364,62	72,10	-27 215,38	88 722,93
	341 530,00	351 823,08	0,00	351 823,08	103,01	-10 293,08	422 252,43



Driften fördelas enligt avtal med Såhd. Totalt från år 2019 finns en skuld till Såhd på 66 783,58 euro.

Såhd (de årliga avskrivningarna - investering)

Kommun	Fordran tom 2016	Fordran fr 2017	Fordran fr 2018	Fordran fr 2019	Total fordran per 31.12.19
Finström	27 732,50	1 700,79	734,68	332,96	30 500,93
Geta	10 022,87	850,40	734,68	332,96	11 940,91
Saltvik	5 225,95	1 700,79	2 204,05	832,39	9 963,18
Sund	2 177,62	1 700,79	1 836,71	998,87	6 713,99
Vårdö	4 253,70	1 275,59	1 469,37	665,91	7 664,57
	49 412,64	7 228,36	6 979,49	3 163,09	66 783,58

Måluppfyllelse

Hänvisas till Södra Ålands högstadiedistrikts bokslut 2020.

Nyckeltal

Antal elever i träningsundervisningen

Kommun	Budget 2020	Bokslut 2020	Bokslut 2019
Finström	0,5	0,5	1
Geta	0,5	1	1
Saltvik	2	2,5	2,5
Sund	2	2	3
Vårdö	2	1,5	2
Totalt	7	7,5	9,5

Kostnad per elev

Budget 2020	Bokslut 2020	Bokslut 2019	Bokslut 2018	Bokslut 2017	Bokslut 2016	Bokslut 2015	Bokslut 2014	Bokslut 2013	Bokslut 2012
48 790	46 910	43 233	44 447	42 140	50 132	51 030	53 505	53 638	50 125



2.6 INVESTERINGAR

	<u>Mål</u>	<u>Utfall</u>	<u>Avvikelse (netto)</u>
Projektering	100 000,00	16 224,86	-83 775,14
Renovering tre klassrum		32 110,21	32 110,21
Administrationsprogram Valmu		6 370,00	6 370,00
Total	100 000,00	54 705,07	-45 294,93

Utfall

	BUDGET 2020	Förändr i budget	BUDGET efter ändr	BOKSLUT 2020	AVVIKELSER	ANVÄNT %
Utgifter	100 000,00	0	100 000,00	54 705,07	-45 294,93	54,7 %
Inkomster	0	0	0	0,00	0,00	
Netto	100 000,00	0	100 000,00	54 705,07	-45 294,93	54,7 %

Måluppfyllelse

Under året har tre klassrum renoverats till en kostnad av 32 110,21 €. Renoveringen har gjorts då rekommendationerna var distansundervisning och det som gjorts är byte av pentryn, akustikskivor och dörrar samt målning av utrymmena.

Investeringarna har finansierats med förbundets likvida medel.



3. BOKSLUTSKALKYLER





3.1 RESULTATRÄKNING

	BOKSLUT 2020		BOKSLUT 2019	
VERKSAMHETSINTÄKTER				
Not.1				
Försäljningsintäkter	4 013 387,42		4 124 733,60	
Understöd och bidrag	52 370,72		72 149,11	
Övriga verksamhetsintäkter	52 534,10	4 118 292,24	57 213,04	4 254 095,75
VERKSAMHETSKOSTNADER				
Personalkostnader	-2 779 404,10		-2 772 241,63	
Löner och arvoden	-2 300 847,96		-2 294 127,94	
Lönebikostnader	-478 556,14		-478 113,69	
Pensionskostnader	-425 466,37		-437 208,46	
Övriga lönebikostnader	-53 089,77		-40 905,23	
Köp av tjänster	-811 229,69		-928 045,67	
Not.2				
Material, förnödenheter och varor	-388 617,25		-404 591,43	
Understöd	-570,00		-270,00	
Övriga verksamhetskostnader	-46 903,51	-4 026 724,55	-49 773,82	-4 155 922,55
VERKSAMHETS BIDRAG	91 567,69		98 173,20	
FINANSIELLA INTÄKTER OCH KOSTNADER				
Övriga finansiella intäkter	0,00		0,00	
Räntekostnader	-2 097,03		-2 268,92	
Övriga finansiella kostnader	-396,30	-2 493,33	-542,57	-2 811,49
ÅRSBIDRAG	89 074,36		95 361,71	
AVSKRIVNINGAR OCH NEDSKRIVNINGAR				
Not. 3				
Avskrivningar enligt plan	-89 074,36	-89 074,36	-95 361,71	-95 361,71
RÄKENSKAPSPERIODENS RESULTAT	0,00		0,00	
RÄKENSKAPSPERIODENS ÖVERSKOTT				
(UNDERSKOTT)	0,00		0,00	



3.2 FINANSIERINGSANALYS

	Bokslut 2020	Bokslut 2019
Kassaflödet i verksamheten		
Internt tillförda medel		
Årsbidrag	89 074,36	95 361,71
Extraordinära poster	0,00	0,00
Korrektivposter till internt tillförda medel	0,00	0,00
	89 074,36	95 361,71
Investeringarnas kassaflöde		
Investeringsutgifter	-54 705,07	-57 842,05
Finansieringsandelar i investeringsutgifter	0,00	0,00
Förs inkomster av tillgångar bestående aktiva	0,00	0,00
	-54 705,07	-57 842,05
Verksamhetens och investeringarnas kassaflöde	34 369,29	37 519,66
Finansieringens kassaflöde		
Förändringar i utlåningen		
Ökning av utlåningen	0,00	0,00
Minskning av utlåningen	0,00	0,00
	0,00	0,00
Förändringar av lånebeståndet		
Ökning av långfristiga lån	0,00	0,00
Minskning av långfristiga lån	-21 333,32	-21 333,30
Förändring av kortfristiga lån	0,00	-0,02
	-21 333,32	-21 333,32
Förändringar av eget kapital	0,00	0,00
Övriga förändringar av likviditeten	0,00	0,00
Förändringar av förvaltade medel och förvaltad kapital	0,00	0,00
Förändring av omsättningstillgångar	0,00	0,00
	0,00	0,00
Förändring av fordringar	112 449,19	-56 716,51
Förändringar av räntefria skulder	-189 762,74	190 219,32
Finansieringens kassaflöde	-98 646,87	112 169,49
Förändring av likvida medel	-64 277,58	149 689,15
Förändring av likvida medel		
Likvida medel 31.12	623 365,62	687 643,20
Likvida medel 1.1	-687 643,20	-537 954,04
	-64 277,58	149 689,16



3.3 BALANSRÄKNING

		Bokslut 2020	Bokslut 2019
A	BESTÅENDE AKTIVA		
	Not.4	1 391 917,08	1 426 286,37
I	Immateriella tillgångar	13 482,56	10 416,56
	1 Immateriella rättigheter	13 482,56	10 416,56
II	Materiella tillgångar	1 378 283,15	1 415 718,44
	1 Mark- och vattenområden	5 886,57	5 886,57
	2 Byggnader	969 417,14	974 415,06
	3 Fasta konstruktioner och anordningar	390 264,55	415 944,46
	4 Maskiner och inventarier	12 714,89	19 472,35
III	Placeringar	151,37	151,37
	1 Aktier och andelar	151,37	151,37
C	RÖRLIGA AKTIVA	786 531,48	963 258,25
II	Fordringar	163 165,86	275 615,05
	Långfristiga fordringar	Not.5	66 783,57
	3 Övriga fordringar	66 783,57	66 783,57
	Kortfristiga fordringar	96 382,29	208 831,48
	1 Kundfordringar	Not.6	36 141,28
	3 Övriga fordringar	Not.7	32 999,19
	4 Resultatregleringar	Not.8	27 241,82
IV	Kassa och bank	Not.9	623 365,62
			687 643,20
	AKTIVA SAMMANLAGT	2 178 448,56	2 389 544,62
P A S S I V A			
A	EGET KAPITAL	Not.10	1 260 877,44
	Not.10	1 260 877,44	1 260 877,44
I	Grundkapital		
V	Överskott (underskott) från tid räk period	0,00	0,00
VI	Räkenskapsperiodens överskott (underskott)	0,00	0,00
E	FRÄMMANDE KAPITAL	917 571,12	1 128 667,18
I	Långfristigt	274 783,64	296 116,96
	2 Lån från finansiella institut och försäkringsanstalter	Not.11	208 000,07
	7 Övriga långfristiga skulder	Not.12	66 783,57
II	Kortfristigt	642 787,48	832 550,22
	2 Lån från finansiella institut och försäkringsanstalter	Not.11	21 333,32
	6 Skulder till leverantörer	153 444,71	157 047,36
	7 Övriga skulder	Not.13	184 942,31
	8 Resultatregleringar	Not.14	283 067,14
			269 069,52
			0,00
	PASSIVA SAMMANLAGT	2 178 448,56	2 389 544,62



4. NOTER





4.1. NOTER ANGÅENDE UPPRÄTTANDET AV BOKSLUTET

4.1.1 Periodiseringsprinciper

Intäkter och utgifter har tagits upp i resultaträkningen på prestationsbasis.

4.1.2 Bestående aktiva

Värdering av bestående aktiva

Materiella och immateriella tillgångar bland bestående aktiva har upptagits i balansräkningen enligt anskaffningsutgift minskad med avskrivningar enligt plan. Avskrivningarna enligt plan har beräknats utgående från en på förhand upprättad avskrivningsplan godkänd av förbundsfullmäktige protokoll 4/01.11.2012.

Värdering av placeringar

Placeringar bland bestående aktiva har upptagits i balansräkningen enligt anskaffningsutgift eller till sannolikt lägre överlåtelsepris.

4.2 NOTER TILL RESULTATRÄKNING

4.2.1 Not 1. Specifikation av verksamhetsintäkter

	Bokslut 2020	Bokslut 2019
Försäljningsintäkter	3 901 387,60	4 025 016,94
<i>Försäljn intäkter annan kommun</i>	29 454,00	38 408,28
<i>Försäljn intäkter medl kommuner, drift</i>	3 520 110,52	3 575 894,92
<i>Försäljn intäkter medl kommuner, trån underv</i>	351 823,08	410 713,74
Övriga försäljningsintäkter	111 999 82	99 716,66
<i>Ers elever i annat distrikt</i>	93 050,79	65 892,99
<i>Övriga försäljningsintäkter</i>	18 949,03	33 823,67
Avgiftsintäkter	0,00	0,00
Understöd och bidrag	52 370,72	72 149,11
<i>Ers företagshälsövård</i>	5 288,40	5 288,40
<i>Övriga understöd och bidrag *</i>	47 082,32	66 860,71
Övriga verksamhetsintäkter	52 534,10	57 213,04
<i>Hyror för byggnader o lokaler</i>	3 738,90	5 822,29
<i>Hyror för mark- o vattenområden</i>	0,00	45,45
<i>Skadeersättningar</i>	450,00	0,00
<i>Övriga intäkter</i>	48 345,20	51 345,30
	4 118 292,24	4 254 095,75

Specifikation av *Övriga understöd och bidrag

Lions Club Kvarnbo, stipendium	200,00
Ålands Sång o Musikförening, stipendium	50,00
Andelsbanken för Åland	100,00
Nordea	100,00
För Hem o Skola vid Ghs	28,90
Mjölkestöd Mavi	37,63
ÅLR stöd för tutortimmar ht-20	4 729,42
ÅLR stöd för stödundervisning svenska	41 836,37
	47 082,32



4.2.2 Not 2. Köp av tjänster

Köp av kundtjänster	450 117,30
Köp av övriga tjänster	361 112,39
Köp av tjänster totalt	811 229,69

4.2.3 Not 3. Avskrivningsgrunder

Avskrivningarna på förslitning underkastade anläggningstillgångar har fastställts enligt uppgjord avskrivningsplan godkänd av förbundsfullmäktige protokoll 4/01.11.2012.

Avskrivningarna enligt plan har beräknats utgående från anläggningstillgångens anskaffningsutgift enligt beräknad ekonomisk användningstid.

De beräknade avskrivningstiderna och de mot dessa svarande avskrivningsprocenter samt avskrivningsmetoder är:

Övriga utgifter med lång verkningstid (ADB program)	5 år	Linjär avskrivning
Övriga utgifter med lång verkningstid (tel ansl)		
Byggnader	35 år	Linjär avskrivning
Fasta konstruktioner		
Jord- o vattenkonstruktioner		
Asfaltering	20 år	Linjär avskrivning
Övriga fasta konstruktioner		
Ventilation	20 år	Linjär avskrivning
Fjärrvärme	30 år	Linjär avskrivning
Maskiner och inventarier		
ADB utrustning	5 år	Linjär avskrivning
Övriga maskiner o inventarier	5 år	Linjär avskrivning

Små nyanskaffningar av anläggningstillgångar, vilkas anskaffningsutgift är under 5 000 € har upptagits som årskostnad.



4.3 NOTER TILL BALANSRÄKNING

Värdering av bestående aktiva

Materiella och immateriella tillgångar bland bestående aktiva har upptagits i balansräkningen enligt anskaffningsutgift minskad med avskrivningar enligt plan och med finansieringsandelar för investeringsutgifter.

4.3.1 Not 4. Bestående aktiva

Bestående aktiva	Utg m lång verkn tid	Immateriella tillgångar	Mark- och vattenomr	Byggnader	Fasta konstruk- tioner o anordn	Maskiner o inventarier	Aktier o andelar	Totalt
Anskaffningsutgift 1.1.2020	2 859,19	32 069,67	5 886,57	6 177 164,68	768 622,41	1 048 073,92	151,37	8 034 827,81
Ökning u räkenskapsperioden	0,00	6 370,00	0,00	48 335,07	0,00	0,00	0,00	54 705,07
Minskning u räkenskapsperioden	0,00	0,00	0,00	0,00	0,00	0,00	0,00	0,00
Anskaffningsutgift 31.12.2020	2 859,19	38 439,67	5 886,57	6 225 499,75	768 622,41	1 048 073,92	151,37	8 089 532,88
Influtna landskapsandelar 1.1.2020				2 047 069,30	183 658,26	54 791,03	0,00	2 285 518,59
Landskapsandelar u räkenskapsper				0,00	0,00	0,00	0,00	0,00
Influtna landskapsandelar 31.12.2020				2 047 069,30	183 658,26	54 791,03	0,00	2 285 518,59
Planenliga avskrivningar 1.1.2020	2 354,63	22 157,67	0,00	3 155 680,32	169 019,69	973 810,54	0,00	4 323 022,85
Planenliga avskr u räkenskapsper	0,00	3 304,00	0,00	53 332,99	25 679,91	6 757,46	0,00	89 074,36
Ack avskrivningar 31.12.2020	2 354,63	25 461,67	0,00	3 209 013,31	194 699,60	980 568,00	0,00	4 412 112,21
Ansk utgiftsrest 31.12.2020	504,56	12 978,00	5 886,57	969 417,14	390 264,55	12 714,89	151,37	1 391 917,08
Ansk utgiftsrest 1.1.2020	504,56	9 912,00	5 886,57	974 415,06	415 944,46	19 472,35	151,37	1 426 286,37
Årets ökning/minskning	0,00	6 370,00	0,00	48 335,07	0,00	0,00	0,00	54 705,07
Årets avskrivningar	0,00	3 304,00	0,00	53 332,99	25 679,91	6 757,46	0,00	89 074,36
Ansk utgiftsrest 31.12.2020	504,56	12 978,00	5 886,57	969 417,14	390 264,55	12 714,89	151,37	1 391 917,08

Placeringar bland bestående aktiva

Aktier och andelar

Andelar	andel nr	telefon nr	bokfört värde
Ålands Telefonandelslag	6951	43120	75,68
Ålands Telefonandelslag	6995	43122	75,68
Ålands Telefonandelslag	3500	43121	0,00
Åda Ab 9 st			0,00



4.3.2 Not 5. Specifikation av långfristiga fordringar

Övriga fordringar

(Avskrivningar träningsundervisningen)

Finström	30 500,93
Geta	11 940,91
Saltvik	9 963,18
Sund	6 713,99
Vårdö	7 664,57
Totalt	66 783,57

4.3.3 Not 6. Kundfordringar, kortfristiga

Kundfordringar hos medlemskommun Geta	4 499,75
Kundfordringar hos medlemskommun Vårdö	19 452,89
Kundfordringar	11 988,64
Totalt	96 382,48

4.3.4 Not 7. Övriga fordringar

Momsfordringar	32 999,19
Totalt	32 999,19

4.3.5 Not 8. Specifikation av resultatregleringar, aktiva

Periodiserade hyror	868,56
Ber förskott försäkringspremier	5 132,18
Ber ers tutor ÅLR	4 729,42
Ber ers stödundervisning ÅLR	16 033,60
Ber förskott Keva	478,06
Totalt	27 241,82

4.3.6 Not 9. Specifikation kassa och bank

Kontantkassa	224,97
ÅAB checkräkning	623 040,65
Totalt	623 365,62



4.3.7 Not 10. Eget kapital

Grundkapital 1.1	1 260 877,44
Förändring under året	0,00
Grundkapital 31.12	1 260 877,44
Tidigare års överskott	0,00
Räkenskapsperiodens underskott	0,00
Eget kapital 31.12	1 260 877,44

Fördelning mellan medlemskommuner

Grundkapital

	Grundkap 1.1	%-andel	Förändr grundkap under året*	Grundkap 31.12	Tot %-andel 31.12
Finström	569 712,45	45,18 %		569 712,45	45,18 %
Geta	100 241,16	7,95 %		100 241,16	7,95 %
Saltvik	363 349,86	28,82 %		363 349,86	28,82 %
Sund	155 060,08	12,30 %		155 060,08	12,30 %
Vårdö	72 513,89	5,75 %		72 513,89	5,75 %
Totalt	1 260 877,44	100,00 %	0,00	1 260 877,44	100,00 %

4.3.8 Not 11. Lån från finansiella institut och försäkringsanstalter

Ålandsbanken Abp 660100-77486405	229 333,39
Nästa års amortering	21 333,32
Lån som förfaller 5 år eller senare	122 666,79

4.3.9 Not 12. Övriga långfristiga skulder

Skuld Såhd

(Avskrivningar träningsundervisningen)

Finström	30 500,93
Geta	11 940,91
Saltvik	9 963,18
Sund	6 713,99
Vårdö	7 664,57
	66 783,57



4.3.10 Not 13. Övriga kortfristiga skulder

Specifikation övriga skulder, kortfristiga

Finström, avräkning 2020	47 183,61
Sund, avräkning 2020	23 637,14
Vårdö, avräkning 2020	6 734,73
Sånnd, trän underv avräkn 2020	699,08
Förskottsinnehållning	49 638,48
Ssa-skuld	2 646,20
Fackavgiftsskuld	1 509,01
Pensionspremieskuld ÅLR	52 894,06
	<u>184 942,31</u>

4.3.11 Not 14. Specifikation av resultatregleringar passiva

Semesterlöneperiodisering	246 163,00
Löneperiodisering	36 904,14
Totalt	<u>283 067,14</u>



4.4 Noter angående säkerhet och ansvarsförbindelser

Återbetalningsansvar gällande mervärdesskatt

Enligt mervärdesskattelagen tillämpas fr o m 1.1.2008 en tioårig justeringsplikt gällande mervärdesskatteavdrag eller återbäringar vilka erhållits på basis av utgifter för nybyggnation och grundrenoveringar, om fastigheten eller en del av den tas i användning som inte berättigar till avdrag eller återbäring.

Återbetalningsansvar gällande mervärdesskatt

Utgifter för nybyggnation eller ombyggnad av fastighet

	Moms	Momsansvar 2020	Momsansvar 2019
År 2012			
Byte ytterdörrar	16 808,84	1 680,87	3 361,76
Renovering tak färdigställd	606,18	60,62	121,23
År 2013			
Byte fönster	1 211,23	242,26	363,38
Renovering belysning klassrum	16 852,02	3 370,41	5 055,62
År 2014			
Planering ventilationsbyte	856,88	257,06	342,75
Planering grusplan (klar 3.11.2016)	566,71	170,12	226,69
År 2015			
Ventilationsbyte	33 272,46	13 308,97	16 636,22
Planering grusplan (klar 3.11.2016)	835,00	334,00	417,50
År 2016			
Idrottsplan klar 3.11.2016	91 187,73	45 593,87	54 712,64
År 2017			
Idrottsplan tillägg	1 082,11	757,48	865,69
Belysning idrottsplan ej färdigställd	8 295,22	5 806,66	6 636,18
År 2018			
Färdigställande belysning idrottsplan	4 641,08	3 712,86	4 176,97
År 2019			
Färdigställande syslöjdsalen	11 288,32	10 159,49	11 288,32
Projektering	2 593,77	2 334,39	2 593,77
År 2020			
Renovering tre klassrum	7 706,40	7 706,40	
Projektering	3 893,97	3 893,97	
Återbetalningsansvar moms 31.12		87 789,06	108 062,70



Pensionsutgiftsbaserad betalningsandel KomPL

Den pensionsutgiftsbaserade avgiften om ett medlemssamfund upplöses

Finströms kommun	9 837,52
Geta kommun	2 427,38
Saltviks kommun	6 782,59
Sunds kommun	4 475,71
Vårdö kommun	<u>1 578,92</u>
	25 102,12

Hyresansvar

Ålands idrottscenter Ab	enl avtal 75% av ordinarie pris per schemalagd lektion fram till 15.4.2021	
Stornäsvägen 40 B 2	två månaders uppsägningstid	totalt 1 680,00
Stornäsvägen 40 B 3	två månaders uppsägningstid	totalt 1 848,00

4.5. Noter angående personal och revisorernas arvoden

Antalet anställda 31.12

	<u>2020</u>	<u>2019</u>
Förvaltningen	3	3
Skolverksamheten	53	54
Elevvården	3	3
Specialbarntädgårdslärare	2	2

Utbetalda löner

	<u>Bokslut 2020</u>	<u>Bokslut 2019</u>
Arvoden	4 575,30	2 914,50
Ordinarie löner	2 129 103,67	2 056 614,85
Vikarielöner	205 641,15	222 089,02
Total penninglön	2 339 320,12	2 281 618,37

Erhållna sjuk- och övr ersättningar Fpa	-42 612,01	-24 534,28
Erhållna olycksfallsersättningar	-1 601,92	
Förändring i löneperiodisering	5 741,77	39 073,60
Aktiverade löner		-2 029,74
	<u>2 300 847,96</u>	<u>2 294 127,95</u>

Pensionskostnader	425 466,37	437 208,46
Övriga lönebikostnader	53 089,77	40 905,23
	<u>2 779 404,10</u>	<u>2 772 241,64</u>

Naturaförmåner	35 168,49	35 503,83
----------------	-----------	-----------

Till revisorer har under året erlagts:

Lundbergs Revision och Konsult Ab, faktura	800,00	800,00
BDO Audiator Ab, faktura	1 899,00	1 750,00
Trygve Sundblom, arvode	350,00	350,00



5. UNDERSKRIFTER OCH ANTECKNINGAR

5.1 Bokslutets underskrift

Förbundsstyrelsens underskrift NÅHD:s balansbok 2020

Godby, den 10 mars 2021

Andreas Kanborg, ordförande

Marianne Häggblom

Rosa Salmén

Jonas Back

Mikael Lindholm

Cecilia Johansson, skoldirektör



5.2 Revisorsanteckning

Över utförd revision har idag angivits berättelse.

Grelsby den mars 2021

Magnus Sandberg, revisor, ordförande

Trygve Sundblom, revisor

BDO Audiator Oy, revisionsamfund, Krister Rehn, OFR



6. FÖRTECKNINGAR OCH REDOGÖRELSE

6.1. Förteckning över använda bokföringsböcker

Dagbok	Datalistor
Huvudbok	Datalistor
Balansbok	Separat bunden bok för perioden
Bokslutsspecifikationer	Separat bok för perioden
Kassabok	Separat bok för perioden
Bokförings- och leverantörsprogram	Abilita ekonomiförvaltning

6.2 Verifikatslag

Inköp	Verifikatserie 10
Utbetalning	Verifikatserie 20
Löner	Verifikatserie 30
Fakturering	Verifikatserie 40
Memorial	Verifikatserie 50

6.3 Arkivering av bokföring

Kommunalförbundets bokföringsmaterial förvaras i brandsäkert arkiv i minst tio år.



SPECIFIKATIONER

Kostnadsfördelning 2020, drift, finansiering, avskrivning

Avstämmning medlemskommunerna 31.12.2020

Kommun	Förvaltning	Skolv Ghs	Skolv Is spec	i annan kommun
Finström	118 806,15	1 253 413,82	84 318,78	57 610,90
Geta	21 425,34	179 977,37	0,00	0,00
Saltvik	58 094,07	758 476,05	0,00	20 843,96
Sund	51 690,51	494 937,76	21 079,70	0,00
Vårdö	19 592,32	192 832,90	0,00	14 595,93
Totalt	269 608,39	2 879 637,90	105 398,48	93 050,79

Kommun	Elevvård	Spec barntr	Totalt	Förskott	Rest
Finström	80 414,19	37 627,49	1 632 191,33	-1 680 467,69	-48 276,36
Geta	13 357,39	6 271,25	221 031,35	-240 879,21	-19 847,86
Saltvik	49 786,64	21 949,37	909 150,10	-917 523,20	-8 373,10
Sund	29 008,47	11 671,49	608 387,94	-636 396,20	-28 008,26
Vårdö	11 198,62	4 180,83	242 400,60	-230 051,58	12 349,02
Totalt	183 765,31	81 700,44	3 613 161,31	-3 705 317,88	-92 156,57

Kommun	Träningsunderv	Kvar som skuld	förskott	rest +/-
Finström	23 454,87	0,00	-22 362,12	1 092,75
Geta	46 909,74	0,00	-22 362,12	24 547,62
Saltvik	117 274,36	0,00	-89 448,37	27 825,99
Sund	93 819,49	0,00	-89 448,37	4 371,12
Vårdö	70 364,62	0,00	-89 448,37	-19 083,75
Totalt	351 823,08	0,00	-313 069,35	38 753,73

Kommun	rest nåhd	rest trän	totalt	konto
Finström	-48 276,36	1 092,75	-47 183,61	2551
Geta	-19 847,86	24 547,62	4 699,76	1725
Saltvik	-8 373,10	27 825,99	19 452,89	1725
Sund	-28 008,26	4 371,12	-23 637,14	2551
Vårdö	12 349,02	-19 083,75	-6 734,73	2551
Totalt	-92 156,57	38 753,73	-53 402,84	

	avrundningar		
konto 1725	24 152,65	-0,01	24 152,64
konto 2551	-77 555,48	0,00	-77 555,48
			<u>-53 402,84</u>

Grelsby 2021-02-15

Seija Säike



Fördelning medlemskommunernas skuld till Såhd, träningsundervisningen

Kommunerna erlägger för investeringskostnaderna vilka kvitteras mot de årliga avskrivningarna som inte erläggs. Totalt sedan år 2019 finns en skuld på 66 783,58 euro vilken bokas hos Nåhd och upptas som fordran på medlemskommunerna.

Kommun	Skuld Såhd (de årliga avskrivningarna - investering)			Total fordran per 31.12.19
	Fordran per 31.12.16	Fordran Per 31.12.2017	Fordran Per 31.12.2018	
Finström	27 732,50	29 433,29	30 167,97	30 500,93
Geta	10 022,87	10 873,27	11 607,95	11 940,91
Saltvik	5 225,95	6 926,73	9 130,79	9 963,18
Sund	2 177,62	3 878,41	5 715,12	6 713,99
Vårdö	4 253,70	5 529,28	6 998,65	7 664,57
	49 412,64	56 640,98	63 620,48	66 783,58

Förteckning försäkringar

Typ av försäkring	Försäkringsbolag	Årspremie
Kombinerad ansvars- o rättsskyddsförsäkring	Ålands Ömsesidiga försäkringsbolag	1 282,22
Fullvärdesförsäkring för fastighet	Ålands Ömsesidiga försäkringsbolag	3 563,85
Maskiner och inventarier, 24-1470715-4	Ålands Ömsesidiga försäkringsbolag	940,02
Trafikförsäkring, släp Muuli	Ålands Ömsesidiga försäkringsbolag	19,91
Begränsad bilöms-försäkring	Ålands Ömsesidiga försäkringsbolag	51,79
Trafikförsäkring, Avant	Ålands Ömsesidiga försäkringsbolag	158,10
Gruppolycksfallsförsäkring för skolelever	Ålands Ömsesidiga försäkringsbolag	846,00

Förteckning avtal

Avtalspartner	Typ av avtal	Giltighetstid	Restvärde
Ålands Telefonandelslag	Andelsbevis 3500	4.5.1977-	
	Andelsbevis 6951	1.7.1996-	
	Andelsbevis 6995	10.12.1996-	
	Bredbandsanslutning 21232	29.8.2003-	
Ålands idrottscenter Ab	Avtal uppbokning idrottshall o. gym	1.1.2019-	
Södra Ålands högstadiedistrikt	Träningsundervisning	23.1.2014-	
Ålcom	GSM anslutning +35804575483834, kur	25.2.1998-	
	GSM anslutning +3584573444299, specb	8.8.2011-	
	GSM anslutning +3584573449960, fast	1.1.2015-	
	GSM anslutning +3584573454285, specb		
	Taika företagspaket, Stornäsvägen	1.12.2018-	
Sonera	Mobil +358400164745, rektor		
	Mobil +358405388772, skolkurator		
	Mobil +358400525288, it-tekniker		
Finströms Kommunaltekniska Ab	Värmeleverans	1.7.1999-	
Ålands Elandelslag	Elförsörjning	1.1.2003-	
Ålands Vårdinstitut	Handledningssamarbete	27.5.2004-	



Avtalspartner	Typ av avtal	Giltighetstid
Abilita	Bokförings- o. löneräkningsprogram	14.9.2004-
Abilita	Fakturerings och kundreskontra	2013-
Abilita	Nationella inkomstregistret	2018-
Mariehamns Kontorsmaskiner Ab	Service kopieringsmaskin GHS	24.9.2004-
	Service kopieringsmaskin förbundskansliet	31.10.2018-
Cityläkarna Ab	Företagshälsovård	1.1.2017-31.12.2019
Visma	Avtal leverans av Visma inschools tjänster	1.4.2019-
Fronter	Licensavtal via Ål Ir	
Alandia Security Ab	Uppdragsavtal 0102200151	1.2.2015-
Medlemskommunerna	Specialklassverksamhet åk 1-6	1.1.2016-
	Gemensamma	
Medlemskommunerna	specialbarträdgårdslärartjänster	1.1.2009-
Just-IT Åland Ab	Tjänsteavtal, IT-support	24.5.2018-
	Avtal gällande Data protection officer (DPO)	
Åda Ab	tjänst	1.7.2018-tillsvidare
	Avtal gällande projektet "ekonomisystem	
Åda Ab	kommuner och kommunalförbund"	16.4.2019-
Åda Ab	Hemsida för nahd.ax	20.5.2020-19.5.2025
AX Triton Invest Ab	Hysesavtal Stornäsvägen 40, läg 3	1.12.2018-
AX Triton Invest Ab	Hysesavtal Stornäsvägen 40, läg 2	1.12.2018-



BILAGA

Måltidskostnader

År	2013	2014	2015	2016	2017	2018	2019	2020
Livsmedel	1,87	1,85	1,81	1,91	1,71	1,69	1,87	2,05
Portionskostnad totalt	4,48	4,47	4,38	4,53	4,23	4,16	4,51	5,13
Elevportioner	38661	40062	40668	39176	40156	39446	39490	33692
Personalportioner	7419	7319	7694	8747	8378	8440	8317	7352
Antal portioner	46080	47381	48362	47923	48534	47886	47807	41044

