

Budget 2024

Ekonomiplan 2025-2026

Norra Ålands utbildningsdistrikt kf



Behandlad i förbundsstyrelsen den 1
november 2023

Godkänd i förbundsfullmäktige den 22
november 2023



INNEHÅLLSFÖRTECKNING

Utbildningschefens översikt	3
Grunden för verksamheten	4
NÅUD:s budget 2024 i ett nötskal	5
Fördelning hela NÅUD:s budget.....	5
Nyckeltal.....	5
Målsättning och allmän motivering	7
Resultaträkning och finansieringsanalys	8
Resultaträkning år 2024 och ekonomiplan 2025-2026.....	8
Finansieringsanalys	9
Resultaträkning per verksamhetsområde	10
Förvaltning.....	10
Daghemsverksamhet.....	15
Grundskola	17
Morgon- och eftermiddagsverksamhet	27
Kurators- och psykologtjänster	28
Investeringar	30
Investeringar år 2024	30
Ekonomiplan 2025-2026	30
Underskrifter	31
Bilagor	32
Fördelningsprinciper	32
Medlemskommunernas betalningsratfördelning	33
Specifikation fördelningar samt fördelning plan 2025-26	33



Utbildningschefens översikt

Den nya LL om barnomsorg och grundskola har inneburit förändringar för utbildningsdistriktets verksamhet. I alla medlemskommuner utom en har barnomsorg och skola sedan tidigare samordnats och med stöd i nya lagen har utvecklingen av den gemensamma utbildningssektorn medfört en positiv utveckling. Väl fungerande barnomsorg, grundskolor och fritidshem med goda resurser är viktiga konkurrensfaktorer för att barnfamiljer ska välja att flytta till norra Åland.

Den rådande osäkerheten i omvärlden, fortsatt hög inflation, ökade lönekostnader och ökade lagkrav driver på distriktets kostnader i budget 2024.

Ökade lagkrav som det nya läroämnet svenska som andraspråk, utökat språkprogram och kravet på förberedande undervisning för elever med annat modersmål gör att behovet av lärarresurser är hög i budgeten. Därutöver kvarstår behovet av stödåtgärder till enskilda elever eller små-gruppundervisning. Elevernas mående har försämrats och stödbehoven är höga. En trolig förklaring kan vara oron i världen, oron för klimatet och effekter av skolnedstängningarna under pandemin. Det höga antalet elever överförda till mångprofessionellt stöd och det utökade behovet av specialklasslärare i lågstadiet kvarstår även i 2024 års budget.

Distriktets uppgifter har ökat markant efter att vi gick från ett högstadiedistrikt till ett utbildningsdistrikt. Orsaken är inte bara den gemensamma organisationen av skola och barnomsorg utan ökad administration av hemundervisnings elever, FBU-elever och ansvaret för ordnandet av "Grundvux". I LL för barnomsorg och grundskola har lagstiftats om att alla barn, oberoende av ekonomiska och sociala förhållanden eller funktionsnedsättningar ska ha tillgång till en inkluderande och jämlik barnomsorg och grundskoleutbildning samt att vi ska främja ett livslångt lärande för alla. I lagen beskrivs även på vilket sätt dessa specialarrangemang skall genomföras.

Under 2023 har en fortsatt implementering av grundskolans läroplan gjorts genom en gemensam satsning på tutorlärare. Inom NÅUD finns sex tutorer som har till uppgift att tillsammans med skolföreståndarna utveckla de tyngdpunktsområden som läroplanen innehåller. Implementeringen fortgår i 2024 års budget. Utbildning med fokus på ledarskap finns med i 2024 års budget, både för skolledarna och förskolledarna. Under våren planeras förskolechefsdagar och Nordisk skolledarkongress samt under hösten rektorsdagarna. För distriktets pedagogiska personal erbjuds fortbildning i bedömning och språkutvecklande arbetsätt.

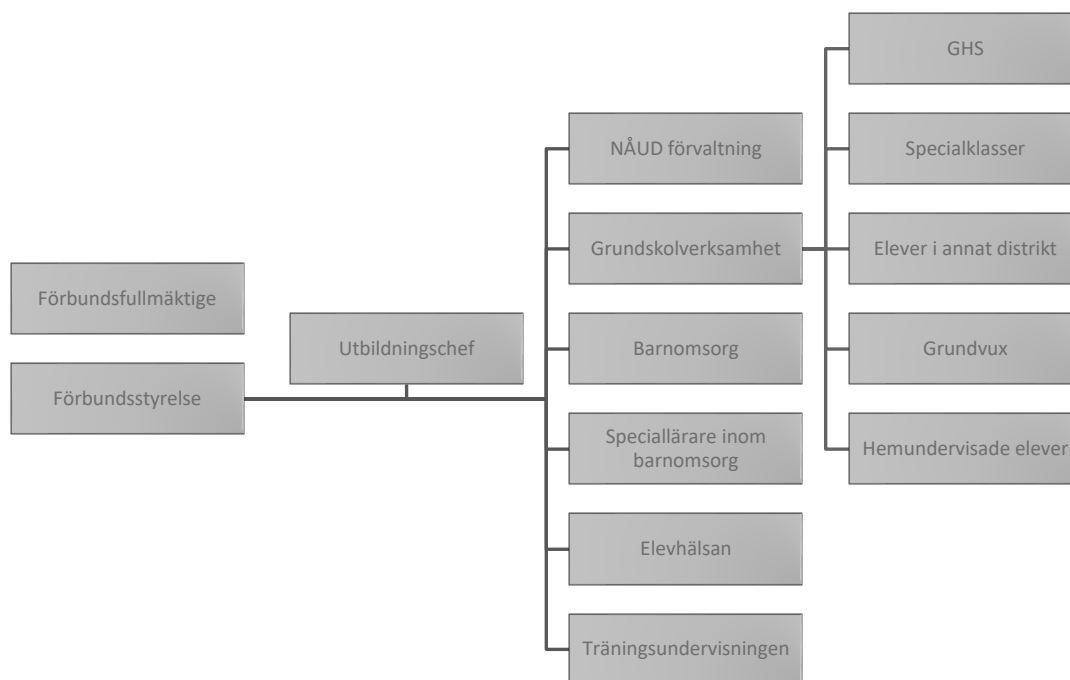
På investeringssidan är renoveringsbehovet av skolfastigheten stort, likaså behovet av att hitta en lösning på trafiksituationen vid GHS. För att göra åtgärderna i rätt ordning har arbetet med en prioriteringsordning gjorts och en renoveringsplan har delgivits medlemskommunerna i augusti 2023.

NÅUD vill fortsättningsvis vara en attraktiv arbetsgivare genom god personalpolitik. Rekryteringen inför skolstarten 2023 har varit utmanande. Avsaknad av behörig personal har lyfts till landskapsnivå och vissa utbildningsinsatser är aviserade, bla en behörighetsgivande utbildning till speciallärare inom barnomsorg och skola kommer att ordnas 15 augusti 2024 - 31 december 2025. Studierna riktar sig till dem som har lärarbehörighet för barnomsorg, grundskola och gymnasialstadiet i enlighet med åländsk lagstiftning.



Grunden för verksamheten

Kommunalförbundet Norra Ålands utbildningsdistrikt (NÅUD) består av medlemskommunerna Finström, Geta, Saltvik, Sund och Vårdö



Verksamhetens uppgifter är att erbjuda undervisning för medlemskommunernas elever i grundskolans årskurser 7-9 samt för eleverna i distriktets specialklasser årskurserna 1-9 i enlighet med LL (2020:32) och LF (2020:99) för barnomsorg och grundskola, grundavtal, utbildningsstadga och andra styrdokument.

Kommunalförbundet handhar, förutom kommunalförbundets förvaltning, på medlemskommunernas vägnar:

- Grundskoleundervisning åk 7-9
- specialklassundervisningen i grundskolan
- elever med skolgång i annat distrikt åk 7-9
- träningsundervisningen samt specialfritidshemsverksamheten
- grundskoleutbildning för andra än läropliktiga
- barn- och elevhälsan
- speciallärarna i barnomsorgen
- Finströms, Getas, Sunds och Vårdös förvaltning rörande utbildningsverksamhet



NÅUD:s budget 2024 i ett nötskal

Kommunalförbundets verksamhet ska finansieras av kommunerna gemensamt. Kommunalförbundets kostnader beräknas som summan av verksamhetsbidrag, avskrivningar, finansiella kostnader och extraordinära poster. Den resulterande summan utgör förbundets nettodriftskostnad.

Corona klassades som pandemi fram till maj 2023. 2022 rådde fortfarande fler restriktioner som påverkade verksamheten varför en jämförelse med bokslut 2022 inte uträknats då år 2022 inte var ett för verksamheten "normalt" år. Budgeten för år 2024 jämförs med 2023 års budget.

Fördelning hela NÅUD:s budget

	Bokslut 2022	Budget 2023	Budget 2024	%-jfr 2024/2023	Plan 2025	Plan 2026
Finström	1 754 976	1 914 087	2 288 844	119,6%	2 258 928	2 199 229
Geta	385 466	397 531	398 898	100,3%	465 637	400 552
Saltvik	1 219 235	1 338 272	1 307 366	97,7%	1 335 310	1 400 609
Sund	713 295	724 276	731 976	101,1%	720 986	784 934
Vårdö	402 143	382 945	209 417	54,7%	161 339	170 177
	4 475 116	4 757 112	4 936 500	103,8%	4 942 200	4 955 500

Specifikation över fördelning se sid 33

Nyckeltal

	Bokslut 2022	Budget 2023	Budget 2024	%-jfr 24/23
Antal barn 1-6 år	466	466	452	97,0%
Antal läropliktiga elever	680	681,5	662,5	97,2%
Antal elev åk 1-6 i medl kommun	441	448,5	448,5	100,0%
Antal elever i åk 1-6 Vågen	8	9,5	9	94,7%
Antal elever fr medl kommun i Ghs åk 7-9	239	223,5	205	91,7%
Antal elever från annat distrikt åk 7-9 i Ghs	2,5	2	2	100,0%
Antal elever fr medl kommun i a distrikt åk 7-9	4,5	2,5	0,5	20,0%
Antal elever i träningsundervisn åk 0-10	8	8	10	125,0%
Antal hemundervisade elever åk 7-9	5	4	4	100,0%
Antal elev i grundvux	1,5	0,5	2	400,0%
- FBU-elever (ingår i Ghs åk 7-9)	5	8	3,5	44,0%
Antal elever i specialfritidshemmet	3,5	4	7	175,0%

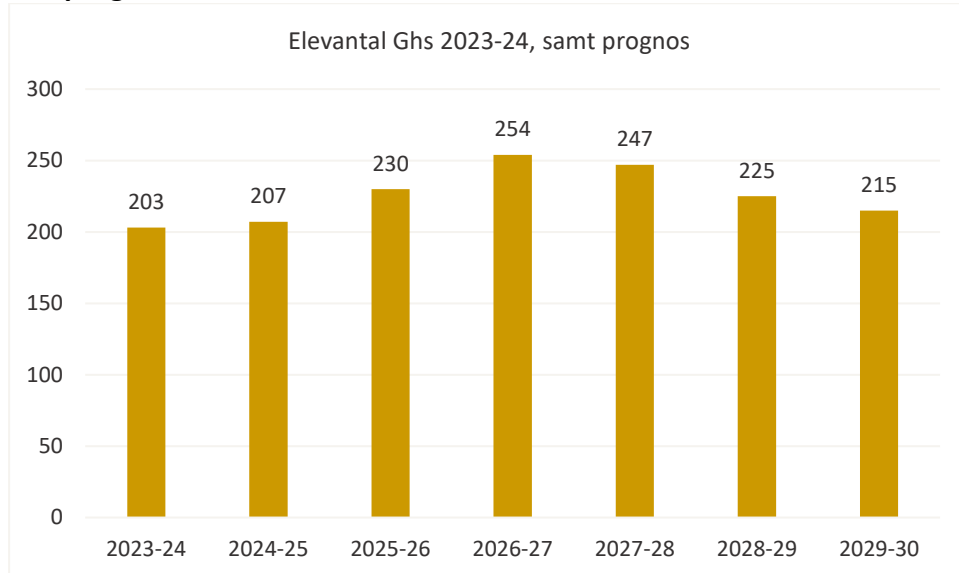


	Bokslut 2022	Budget 2023	Budget 2024	%-jmf 24/23
Kostnad grundskola				
Elev i åk 1-6 spec klass, enbart lönekostnader	19 024	18 567	20 333	109,5 %
Elev med skolgång i annat distrikt åk 7-9	15 365 – 66 612	14 000-60 000	7 000	
Elev i Godby högstadium åk 7-9	13 225	14 878	16 399	110,2 %
- tillägg FBU-elev	13 965	8 728	23 686	271,4 %
Elev i träningsundervisningen	46 388	49 329	49 805	101,0 %
Hemundervisade elever	1 340	1 000	1 950	195,0 %
Grundvux	12 699	13 400	9 300	69,4 %
Kostnad Morgon- och eftermiddagsverksamhet				
Elev i specialfritidshemmet Tranan	14 718	17 719	19 579	110,5 %
Barn- och elevhälsan				
- barn 0-6 år	173	211	225	106,6 %
- åk 1-6	173	211	225	106,6 %
-åk 7-9	173	211	225	106,6 %
Speciallärare i barnomsorg				
- barn 0-6 år	173	210	221	105,2 %
Förvaltningen				
- Nåud åk 7-9 o ls spec per elev	779	943	1 069	113,4 %
- åk 1-6 Finström, Geta, Sund, Vårdö	79	99	94	94,9 %
- barn 0-6 år Finström, Geta, Sund, Vårdö	79	99	94	94,9 %
TOTALT i Nåuds bokslut				
Barn 0-6 år (Fi, Ge, Su, Vå)	425	520	540	103,8 %
Barn 0-6 år (Sa)	346	421	446	105,9 %
Elev åk 1-6 (Fi, Ge, Su, Vå)	252	310	319	102,9 %
Elev åk 1-6 (Sa)	173	211	225	106,6 %
Elev åk 1-6 spec kl	19 976	19 721	21 627	109,7 %
Elev åk 7-9 Ghs	14 177	16 033	17 693	110,4 %



Målsättning och allmän motivering

Elevprognoser



Elevunderlaget

Inför budget 2024 sjunker elevantalet i GHS ytterligare jämfört med budget 2023 för att därefter vända uppåt och nå kulmen inför skolstart 2026 till 254 elever.

Behovet av speciallösningar för elever ökar märkbart vilket man sett i lågstadieskolornas budgeter de senaste åren, främst har lärare till enskilda elever och små grupper ökar kraftigt.

Elevantalet i distriktets specialklasser

Undervisningen för elever i behov av mångprofessionellt stöd bedrivs i inkluderad form så långt det är möjligt i elevens egen skola med hjälp av extra personalresurser.

Kognitivt svaga elever överförs efter psykologisk utredning till distriktets specialklasser, förnärvarande i Källbo skola och på GHS. Elevantalet ökade stadigt i åk 1-6, hösten -22 var 10 elever inskrivna och i budget 2024 har Källbos specialklass fortsättningsvis två specialklasslärare för att ha möjlighet att dela klassen.

Verksamhetsplan 2025-2026

Fortsatt implementering av ny läroplan och lag för barnomsorg och grundskola.

Strukturerade förebyggande elevvårdsinsatser och stödformer.

Administrativa system som krävs för att uppfylla lagar och förordningar.



Resultaträkning och finansieringsanalys

Budgeten för Norra Ålands högstadiedistrikt uppgörs som en budget där varje resultatenhet får en penningram som på nettonivå är bindande för dem under året. Resultatenheterna får omdisponera sina medel inom ramen under förutsättning att de mål som satts upp inte frångås. Omdisponeringar mellan resultatenheterna skall godkännas av förbundsstyrelsen. Budgeterade

medel får dock inte flyttas mellan drift och investeringar utan beslut från förbundsfullmäktige.

I de fall där budgeterade tjänster och arbetsavtal inte tillsätts får dessa medel enbart användas till köp av dylika tjänster i form av till exempel konsulttjänster. Övriga omdisponeringar i löneanslaget skall tillställas förbundsstyrelsen.

Resultaträkning år 2024 och ekonomiplan 2025-2026

	Bokslut 2022	Budget 2023	Budget 2024	%-jfr 24/23	Plan 2025	Plan 2026
VERKSAMHETENS INTÄKTER	4 608 065	4 849 893	5 027 900	103,7	5 017 000	4 993 000
Försäljningsintäkter	4 514 945	4 791 111	4 970 500	103,7	4 959 600	4 929 600
Ersättningar av kommuner och samkommuner	4 509 421	4 784 111	4 964 500	103,8	4 953 600	4 955 500
Övriga försäljningsintäkter av prestationer	5 524	7 000	6 000	85,7	6 000	6 000
Understöd och bidrag	14 750	5 300	6 500	122,6	7 000	7 000
Övriga verksamhetsintäkter	78 370	53 482	50 900	95,2	50 400	50 400
Hysesintäkter	7 104	7 432	7 300	98,2	7 300	7 300
Övriga verksamhetsintäkter	71 266	46 050	43 600	94,7	43 100	43 100
VERKSAMHETENS KOSTNADER	-4 488 378	-4 734 979	-4 884 200	103,2	-4 827 700	-4 866 900
Personalkostnader	-2 940 485	-3 132 647	-3 123 400	99,7	-3 153 200	-3 165 500
Köp av tjänster	-1 044 039	-1 072 893	-1 246 100	116,1	-1 148 600	-1 161 600
Köp av kundtjänster	-686 470	-681 059	-792 100	116,3	-759 200	-766 500
Köp av övriga tjänster	-357 570	-391 834	-454 000	115,9	-389 400	-395 100
Material, förnödenheter och varor	-434 846	-442 450	-429 200	97,0	-440 400	-454 300
Understöd	-570	0	0	0	0	0
Övriga verksamhetskostnader	-68 437	-86 989	-85 500	98,3	-85 500	-85 500
VERKSAMHETS BIDRAG	119 687	114 914	143 700	103,8	189 300	126 100
FINANSIELLA INTÄKTER OCH KOSTNADER	-3 901	-1 800	-24 500	1361,1	-37 300	-34 600
ÅRS BIDRAG	115 786	113 114	119 200	105,4	152 000	152 000
AVSKRIVNINGAR OCH NEDSKRIVNINGAR	-115 786	-113 114	-119 200	105,4	-152 000	-152 000
Avskrivningar enligt plan	-115 786	-113 114	-119 200	105,4	-152 000	-152 000
RESULTATRÄKNING FÖR KOMMUN	0	0	0	0	0	0

Avtalsperioden gäller till 30.04.2025. Lönejusteringarna beräknas höja de totala lönerna för år 2024 med ca 2,33%. De övriga lönekostnaderna kvarstår i budgeten enligt 2023 års nivå, dvs sjukförsäkringsavgiften är 1,53%,

arbetslöshetspremien 0,7%, olycksfalls- och övriga sociala kostnader 0,5%, Keva-avgiften 17,05%, Landskapet Ålands Pensionsfond på 18,2% och Veritas Pensionsförsäkring på 17,5%.



Finansieringsanalys

	BOKSLUT 2022	BUDGET 2023	BUDGET 2024	Plan 2025	Plan 2026
Kassaflödet i verksamheten					
Internt tillförda medel					
Årsbidrag	115 786	113 114	119 200	152 000	152 000
Extraordinära poster	0	0	0	0	0
Korrektivposter till internt tillförda medel	0	0	0	0	0
	115 786	113 114	119 200	152 000	152 000
Kassaflödet för investeringarnas del					
Investeringsutgifter	-6 031	-50 000	-1 200 000	xx	xx
Finansieringsandelar i investeringsutgifter	0	0	0	0	0
Förs inkomster av tillgångar bestående aktiva	0	0	0	0	0
	-6 031	-50 000	-1 200 000		
Verksamhetens och investeringarnas kassaflöde	109 755	63 114	-1 080 800		
Kassaflödet för finansieringens del					
Förändringar i utlåningen					
Ökning av utlåningen	0	0	0	0	0
Minskning av utlåningen	0	0	0	0	0
Förändringar av lånebeståndet	0	0	0	0	0
Ökning av långfristiga lån	0	0	656 000	xx	xx
Minskning av långfristiga lån	-21 333	-21 333	-21 333	-54 000	-54 000
Förändring av kortfristiga lån	0	0	0	0	0
Förändringar av eget kapital	0	0	0	0	0
Övriga förändringar av likviditeten	0	0	0	0	0
Förändringar av förvaltade medel och förvaltad kapital	0	0	0	0	0
Förändring av omsättningstillgångar	0	0	0	0	0
Förändring av fordringar	-185 299	0	0	0	0
Förändringar av räntefria skulder	70 184	0	0	0	0
Kassaflödet för finansieringens del	-136 499	-21 333	634 667		
Förändring av likvida medel	-26 694	41 781	-446 133		
Förändring av likvida medel					
Kassamedel 31.12	779 199	820 980	374 847		
Kassamedel 1.1	-805 893	-779 199	-820 980	-374 847	
	-26 694	41 781	-446 133		



Resultaträkning per verksamhetsområde

Förvaltning

	Bokslut 2022	Budget 2023	Budget 2024	%-jämf bu 24/bu 23	Plan 2025	Plan 2026
Verksamhetsintäkter	22 444	28 482	29 400	103,2 %	29 400	29 400
Verksamhetsutgifter	-287 530	-334 840	-349 100	104,3 %	-349 100	-349 100
Verksamhetsbidrag	-265 086	-306 358	-319 700	104,4 %	-319 700	-319 700
Finansiella kostnader	-7	0	0	0,0 %		
Avskrivningar	-4 100	-796	-800	100,5 %	0	0
Interna intäkter	29 523	25 643	33 700	131,4 %	33 700	33 300
Interna kostnader	-3 341	-1 727	-2 700	156,3 %	-2 700	-2 700
Ersättning från medlemskommuner	-243 011	-283 238	-289 500	102,2 %	-288 700	-289 100

I bokslut 2022 blev personalkostnaderna lägre än budgeterat pga ökade sjuksättningar och korrigering av tidigare periodisering, totalt ca 12 000€. Här var även utbildningskostnaderna lägre då landskapsregeringen arrangerat.

Verksamhetsområde

Förbundskansliets huvudsakliga uppgifter är att på medlemskommunernas vägnar organisera och administrera:

- grundskoleundervisningen åk 7-9
- specialklassundervisningen i grundskolan
- elever med skolgång i annat distrikt åk 7-9
- träningsundervisningen samt specialfritidshemsverksamheten
- grundskoleutbildning för andra än läropliktiga
- barn- och elevhälsan
- speciallärarna i barnomsorgen
- Finströms, Getas, Sunds och Vårdös förvaltning rörande utbildningsverksamhet

Övergripande mål

Förvaltningen skall skapa förutsättningar så att kommunalförbundets verksamheter ser sig som en del i en större helhet som samspelar med

medlemskommunerna och övriga delar i samhället genom:

- god service gentemot kommunalförbundets personal och brukare, de kommunala skolnämnderna och lågstadieskolorna
- en fortsatt effektiv kostnadsstyrning av kommunalförbundet
- driva systematiskt kvalitetsarbetet i distriktet
- som ett led i att vara en attraktiv arbetsgivare utveckla ledarskapet i distriktet

Målsättningar 2024

Utbildningssektorn i distriktet skall arbeta för att barnomsorgen bidrar till att barnen får goda uppväxtvillkor i en trygg och stimulerande miljö. Grundskolan ska ge en god allmänbildande grund för fortsatt utbildning och beredskap att möta ett

föränderligt samhälle och arbetsliv. Fritidshemmen skall bidra till att barn får goda uppväxtvillkor i en stimulerande och trygg miljö. För barn och elever med utökade behov ska finnas resurser för extra stöd. I budget 2024 har särskild vikt lagts vid:



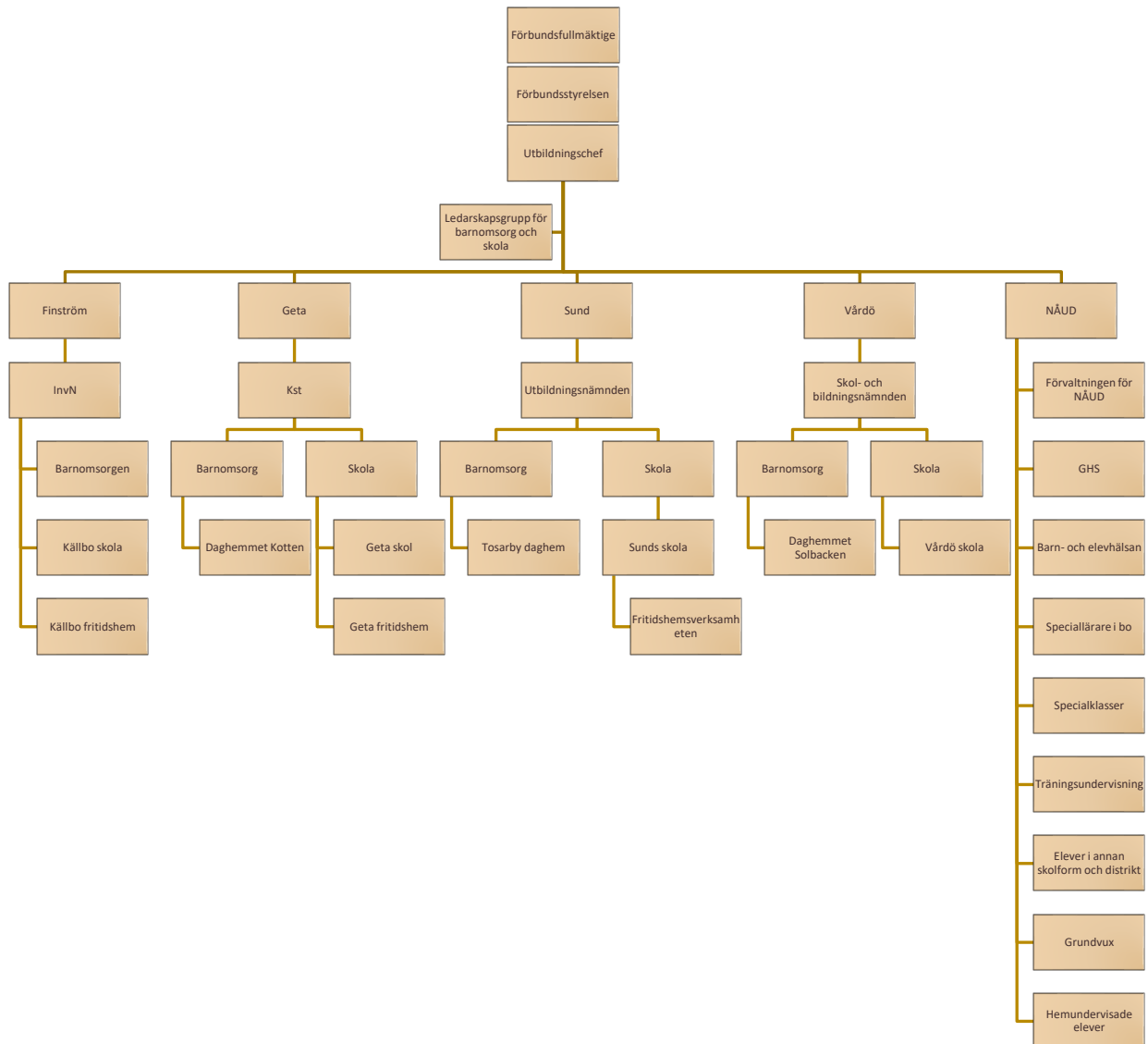
- Utvecklande av gemensam förvaltning för utbildningsverksamheten i Finström, Geta, Sund och Vårdö.
- Fortbildning; Fortsatt implementering av ny läroplan och arbetsplaner för såväl barnomsorg som grundskola. Ledarskapsdagar för skol- och förskolledare. Pedagogiska personalen en kurs i bedömning och kurs i språkutvecklande arbetssätt. Ibruktagande av nya ekonomisystemet.
- Kvalitetsarbete; Centrala delar i NÅUD:s kvalitetsutveckling är att delta i nationella utvärderingar i basämnena svenska, matematik och engelska. Dessa longitudinella studier deltar distriktets skolor i under året. Framtagande av kvalitetsmätning för barnomsorgen.
- Eventuella planer; uppdatering lönesystem

Nyckeltal

Befattning	Bokslut	Budget	Budget	Plan	Plan
	2022	2023	2024	2025	2026
Skoldirektör/utbildningschef	1	1	1	1	1
Ekonomichef	0,8	0,8	0,8	0,8	0,8
Byråsekreterare	1	1	1	1	1
Totalt	2,8	2,8	2,8	2,8	2,8

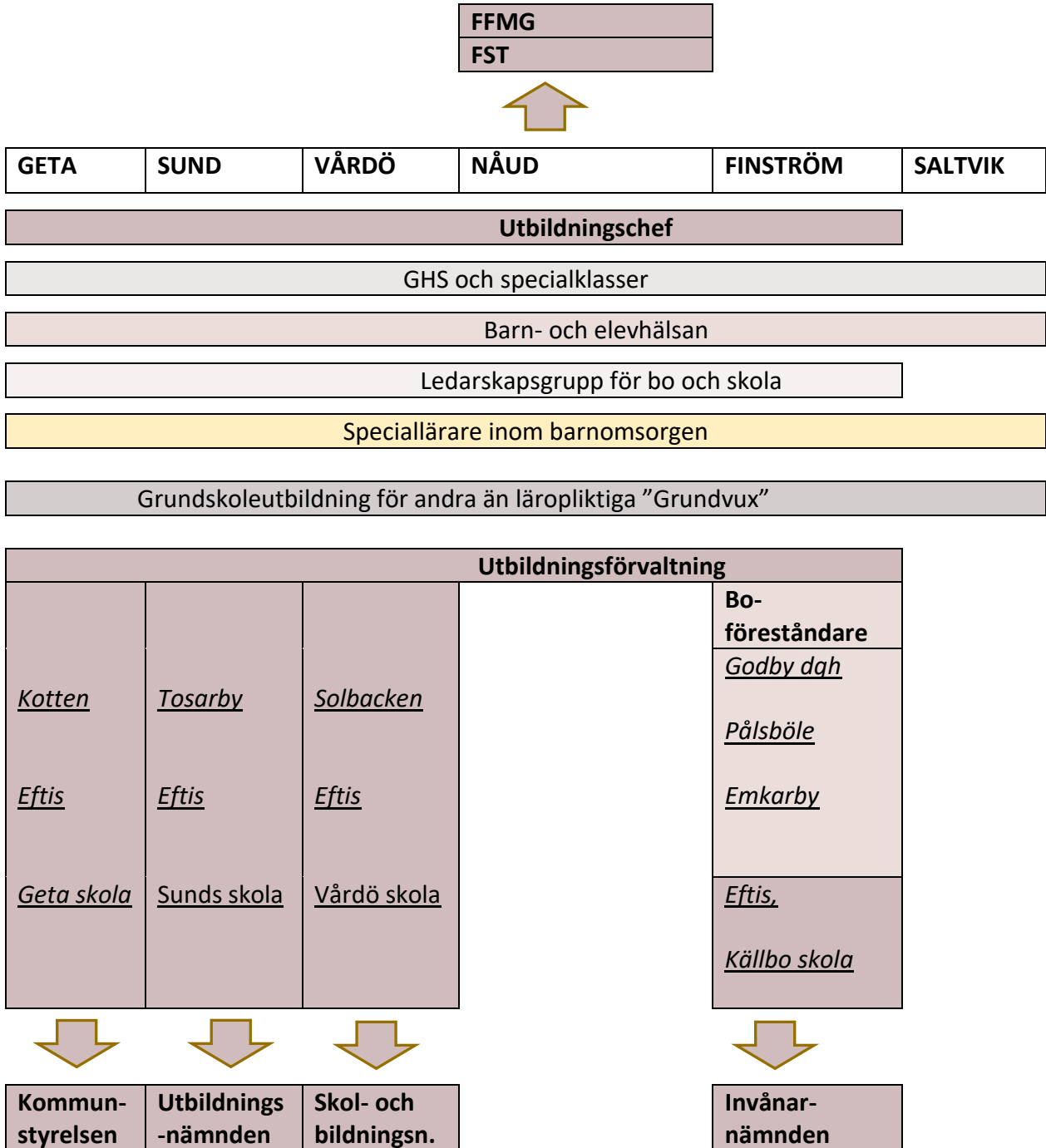


Utbildningschefens arbetsområden





Utbildningsväsendet och dess förvaltning som utbildningschefen har ansvar över inom NÅUD





Fördelningsprinciper

Fördelningsprinciperna är fastslagna i förbundets grundavtal från 1.4.2021.

NÅUD:s förvaltning

Nettodriftskostnad för förvaltningen av Godby högstadieskola (punkt 1 i § 3) och specialklassundervisningen åk 1-6 (punkt 2 i § 3) samt beredning och föredragning i förbundsstyrelsen och förbundsfullmäktige fördelas enligt medlemskommunernas elevantal i Godby högstadieskola och specialklass åk 1-6 under ifrågakvaranter år. Nettodriftskostnaden fastställs då nettodriftskostnaderna för förvaltningens övriga uppgifter (punkterna 3-9 i § 3) avdragits. (här 79%)

Nettodriftskostnad för Finströms, Getas, Sunds och Vårdös förvaltning av utbildningsverksamheten (punkt 8 i § 3) fördelas enligt antalet elever i åk 1-6 och barn i åldern 0-6 år. (här 21%)

Förvaltningens nettodriftskostnad för verksamhet enligt punkt 7 och 9 enligt ingångna avtal

Förvaltningens arbetstid fastställs utifrån egna anteckningar, protokollförda möten och fattade tjänstemannabeslut. Arbetstiden redovisas i budget och bokslut. Förvaltningens nettodriftskostnad fördelas enligt förvaltningens personalkostnader.

Efter interna överföringar

	<u>P. 1-2</u>	<u>P. 8</u>
Skoldirektör uppskattad arbetstid	63 %	37 %
Ekonomichef uppskattad arbetstid (80%)	99 %	1 %
Byråsekreterare uppskattad arbetstid	87 %	13 %

Kommun	Bokslut	Budget	Budget	jfr % 2024/2023	Plan	Plan
	2022	2023	2024		2025	2026
Finström	109 403	135 937	150 765	110,9%	149 016	141 751
Geta	19 150	23 332	24 390	104,5%	24 910	25 313
Saltvik	52 605	57 071	56 641	99,2%	59 438	63 859
Sund	41 509	44 003	40 563	92,2%	40 569	42 703
Vårdö	20 345	22 895	17 141	74,9%	14 768	15 474
Totalt	243 012	283 238	289 500	102,2%	288 700	289 100

Specifikation se sid 33.



Daghemsverksamhet

Speciallärare i barnomsorg

	Bokslut 2022	Budget 2023	Budget 2024	%-jfr 24/23	Plan 2025	Plan 2026
Verksamhetsintäkter	319	0	0	0,0%	0	0
Verksamhetsutgifter	-69 199	-86 963	-86 600	99,6%	-86 600	-86 600
Verksamhetsbidrag	-68 880	-86 963	-86 600	99,6%	-86 600	-86 600
Interna kostnader	-11 848	-10 949	-13 100	119,6%	-13 100	-13 100
Ersättning från medlemskommuner	-80 728	-97 912	-99 700	101,8%	-99 700	-99 700

År 2022 ledde tjänstledighet och uttag av semesterpenning i ledighet till lägre personalkostnader.

Verksamhetsområde

Speciallärarna i barnomsorgens uppgift är att i samverkan med barn- och elevhälsan bistå medlemskommunerna i arbetet med barn i behov

av specialpedagogiskt stöd, bistå i övergången barnomsorg – skola, medverka i skolberedskapstest och handleda personal i distriktets daghem.

Mål

- Att genom samverkan med föräldrar, personal och övriga aktörer skapa de bästa möjliga förutsättningar för barnets utveckling och lärande.
- Att bygga upp rutiner för tidig upptäckt av specialpedagogiskt stöd inom barnomsorgen.
- Att kunna erbjuda barn, föräldrar och personal inom barnomsorgen möjlighet till stöd genom att förmedla adekvat hjälp vid olika behov.

Nyckeltal

Antal barn 0-6 år enligt 2022 års statistik från ÅSUB.

Kommun	Bokslut 2022	Budget 2023	Budget 2024	Plan 2025	Plan 2026
Finström	195	195	190	190	190
Geta	34	34	37	37	37
Saltvik	138	138	115	115	115
Sund	60	60	64	64	64
Vårdö	39	39	46	46	46
Totalt	466	466	452	452	452

Personal

Befattning	Bokslut 2022	Budget 2023	Budget 2024	Plan 2025	Plan 2026
Speciallärare i barnomsorg	1,35	1,5	1,5	1,5	1,5
Totalt	1,3	1,5	1,5	1,5	1,5



Fördelningsprinciper

Fördelningsprinciperna är fastslagna i förbundets grundavtal från 1.4.2021

Samtliga kostnader fördelas enligt ingångna avtal.

Kommunernas andel

I budgeten fördelas enligt avtal enligt antalet barn under skolåldern.

Kommun	Bokslut 2022	Budget 2023	Budget 2024	jfr % 2024/2023	Plan 2025	Plan 2026
Finström	33 781	40 967	41 909	102,3%	41 909	41 909
Geta	5 890	7 143	8 161	114,3%	8 161	8 161
Saltvik	23 907	28 992	25 366	87,5%	25 366	25 366
Sund	10 394	12 605	14 117	112,0%	14 117	14 117
Vårdö	6 756	8 193	10 146	123,8%	10 146	10 146
Totalt	80 728	97 900	99 700	101,8%	99 700	99 700

Se specifikation sid 33.



Grundskola

”Grundskolan ska ge en allmänbildande grundutbildning och ge eleven verktyg som främjar möjligheterna till livslångt lärande. Grundskolan ska i undervisning och övrig verksamhet ge alla elever likvärdiga möjligheter att inhämta och utveckla sådana kunskaper och färdigheter som behövs för en harmonisk och allsidig personlig utveckling. Verksamheten i grundskolan ska stå på vetenskaplig grund och beprövad erfarenhet.

Grundskolan ska vara tillgänglig för alla och stöda elevens utveckling till en trygg, kreativ och ansvarskännande människa och en aktiv samhällsmedborgare.

Grundskolans fostrande verksamhet stöder hemmen och vårdnadshavarna i att främja barnets förutsättningar för utveckling och lärande samt att stärka barnets sociala färdigheter och sunda självkänsla.

Verksamheten främjar de färdigheter och kunskaper som behövs för att leva miljömässigt,

socialt och ekonomiskt hållbart. Verksamheten främjar demokratiska värderingar, demokratiska arbetsmetoder, jämställdhet, jämlikhet och fredsvilja. Verksamheten främjar mänskliga rättigheter och motverkar aktivt all form av kränkande behandling.

Undervisningen ska ge eleverna insikter i och förståelse för den åländska självstyrelsen, demilitariseringen och kulturen.

Grundskoleutbildningen för personer som har passerat läropliktsåldern har som särskilt mål att med beaktande av elevens livserfarenhet, situation, ålder samt språkliga och kulturella bakgrund ge eleven en möjlighet att förvärva de kunskaper och färdigheter som ingår i grundskoleutbildningen och förbättra sin lärandeförmåga och sina förutsättningar för fortsatta studier.” (LL om barnomsorg och grundskola del 3 kap.2 §5)

	Bokslut 2022	Budget 2023	Budget 2024	%-jämf 24/23	Plan 2025	Plan 2026
Verksamhetsintäkter	109 867	64 300	62 000	96,4 %	34 000	34 000
Verksamhetsutgifter	-3 889 564	-3 990 983	-4 069 350	102,0 %	-4 046 750	-4 063 550
Verksamhetsbidrag	-3 779 697	-3 926 683	-4 007 350	102,1 %	-4 012 750	-4 029 550
Finansiella kostnader	-3 895	-1 800	-24 500	1361,1 %	-37 300	-34 600
Avskrivningar	-111 686	-112 318	-118 400	105,4 %	-152 000	-152 000
	-3 895 278	-4 040 801	-4 150 250	102,7 %	-4 202 050	-4 216 150
Interna intäkter	4 541	2 927	4 000	136,7 %	4 000	4 000
Interna kostnader	-10 991	-7 936	-12 800	161,3 %	-12 800	-8 900
	-3 901 727	-4 045 810	-4 159 050	102,8 %	-4 210 850	-4 221 050

Fördelningsprinciper

Fördelningsprinciperna är fastslagna i förbundets grundavtal från 1.4.2021.

Grundskoleundervisning åk 7-9

Högstadieskolans nettodriftskostnad fördelas i enlighet med medlemskommunernas elevantal i Godby högstadieskola under ifrågavarande år (punkterna 1 och 2 i § 3).

Elever med skolgång i annat distrikt faktureras hemkommunen enligt verkliga kostnader (punkt 3 i § 3)

Specialklassundervisning åk 1-6

Endast den pedagogiska personalens personalkostnader administreras av förbundskansliet och fördelas i enlighet med medlemskommunernas elevantal i åk 1-6 specialklassundervisning under ifrågavarande år (punkt 2 i § 3).



	Bokslut 2022	Budget 2023	Budget 2024	% jfr 2024/2023	Plan 2025	Plan 2026
Finström	1 527 381	1 634 765	1 949 049	119,2%	1 944 741	1 890 449
Geta	345 369	348 070	346 034	99,4%	416 594	350 661
Saltvik	1 056 366	1 127 328	1 095 963	97,2%	1 132 322	1 193 746
Sund	626 045	617 463	604 018	97,8%	598 906	660 682
Vårdö	346 567	317 683	163 985	51,6%	118 287	125 512
	3 901 727	4 045 309	4 159 050	102,8%	4 210 850	4 221 050

Se specifikation sid 33.

Åk 1-6 Vågen

Ett avtal gällande lågstadiets specialklasser ingicks 2015. Det nya avtalet innebär att elever överförda till mångprofessionellt stöd i Finström och Geta går i

Källbo skola, Vågen. Elever från Sund och Vårdö går i Sunds skola och Saltviks elever sköts i egen regi. Nåud handhar personalkostnader, personalförmåner, erforderlig fortbildning.

	Bokslut 2022	Budget 2023	Budget 2024	Plan 2025	Plan 2026
Antal elever					
Finström	5,5	6,5	7,5	5	3
Geta	1	1	0,5	0	0
Saltvik	0,5	1	1	1	0,5
Sund	1	1	0	0	0
Vårdö	0	0	0	0	0
	8	9,5	9	6	3,5

Timresurs

	Bokslut 2022		Budget 2023		Budget 2024		Plan 2025		Plan 2026	
	vt-22	ht-22	vt-23	ht-23	vt-24	ht-24	vt-25	ht-25	vt-26	ht-26
Specialklassundervisning	28	28	50	50	54	50	50	28	28	28
Sammanlagt	28	28	50	50	54	50	50	28	28	28
Antal elever	6	10	10	9	10	8	8	4	4	3
Timresurs	4,7	5,6	5	5,6	5,4	6,3	6,3	7	7	9,3

Personal

Beteckning	Bokslut 2022		Budget 2023		Budget 2024		förändring 24/23	Plan 2025		Plan 2026	
	Antal	Heltid	Antal	Heltid	Antal	Heltid		Antal	Heltid	Antal	Heltid
Specialklasslärare	1	1	2	2	2	2	0	2	2	2	2
Elevassistent	2	1,54	2	1,46	2	1,46	0	2	1,46	2	1,46

	Bokslut 2022	Budget 2023	Budget 2024	%-jämf 24/23	Plan 2025	Plan 2026
Verksamhetsintäkter	12 123	0	0		0	0
Verksamhetsutgifter	-164 313	-176 383	-183 000	103,8 %	-157 400	-141 800
Verksamhetsbidrag	-152 190	-176 383	-183 000	103,8 %	-157 400	-141 800



Åk 7-9 skolgång i annat distrikt

Elever med skolgång i annat distrikt är oftast elever som vid flytt till någon medlemskommun vill avsluta sin skolgång på den tidigare orten. Eleven står själv för resekostnad till och från skola.

Skolkostnaden faktureras Nåud och belastar elevens hemkommun. Kostnaden ingår i grundskolans köp av tjänster.

Antal elever	Bokslut	Budget	Budget
	2022	2023	2024
Finström	3,5	1,5	0,5
Geta	0	0	0
Saltvik	0	0	0
Sund	0,5	0,5	0
Vårdö	0,5	0,5	0
	4,5	2,5	0,5

	Bokslut 2022	Budget 2023	Budget 2024	%-jämf 24/23	Plan 2025	Plan 2026
Verksamhetsutgifter	-121 203	-61 764	-7 000	11,3 %	0	0
Verksamhetsbidrag	-121 203	-61 764	-7 000	11,3 %	0	0
Interna kostnader	-698	-3 764	0	0 %	0	0
	-121 901	-65 528	-7 000	10,7 %	0	0

Åk 7-9 Godby högstadium

NÅUD:s medlemskommuner har en gemensam högstadieskola beläget i Godby.

Skolan ritades av Stig Svanström och var modernt formgiven för att vara ett skolhus från 1970-talet. Under åren har fastigheten genomgått ett antal förändringar, de flesta i syfte att möta ökande elevantal.

Elevantalet har under åren varierat från strax under 200 upp till 255. För läsåret 2023-2024 är 206 elever inskrivna.

Verksamhetsområde

Godby högstadieskola erbjuder undervisning för alla elever i årskurserna 7-9 i de fem norråländska kommunerna i enlighet med lag och förordning samt andra styrdokument.

I GHS finns en specialklass för åk 7-9. Inkluderande verksamhet tillämpas i så stor grad det går utifrån elevernas förutsättningar. GHS specialklass har en specialklasslärare samt en elevassistent.

GHS strävar till att utvecklas i takt med tiden. Regelbundet genomförs utvärderingar genom enkäter, elevbedömning och diskussioner där både elever, personal och vårdnadshavare deltar. I den mån ekonomin tillåter hålls fortbildning och handledning för all skolpersonal i distriktet.

Övergripande mål

Vårt främsta uppdrag är att alla elever på Godby högstadieskola mår bra, känner sig trygga och når sina och utbildningens mål. Vi strävar efter att utbilda ansvarskännande demokratiska medborgare vars handlingar präglas av kunskap, öppenhet, tolerans, empati och förmåga att samarbeta.



Vi strävar efter att hålla oss i framkant vad det gäller digitalisering och att tillägna oss pedagogisk forskning. Med kompetens och engagemang arbetar vi tillsammans och systematiskt för varje elevs bästa.

Fokusområden 2024

Implementeringen av den åländska läroplanen fortsätter. Arbetet sker fortsättningsvis regelbundet i kollegiet med tutorerna som dragande i arbetet tillsammans med rektor. Fokus under året kommer att vara den helhetsskapande undervisningen som temadagar, men även i den löpande undervisningen. De av lärarna framtagna kursplanerna med fokus på stoffet i förhållande till det centrala innehållet och hur använda och synliggöra undervisningsmål och lärandemål för elever och vårdnadshavare kommer fortsatt att prioriteras.

Under de helhetsskapande temadagarna (3 st) ligger fokus på välmående (åk7), mångfald (åk8) och entreprenörskap (åk9). Dessa områden har gemensamt tagits fram av skolorna på norra Åland. I åk 1-6 finns samma teman. Så under elevens grundskoletid kommer eleven att få till sig de olika temana på olika sätt flera gånger.

Välmåendet är ett annat fokusområde. Alla i personalen kommer att gå kursen Välbefinnande i arbetet. Bland skolorna på norra Åland finns ett team kring arbetet med välmåendet. De kommer att jobba med det under året. Representanterna från GHS kommer tillsammans med välmåendeteamet i GHS att jobba vidare på plats i skolan.

Motivering och konsekvens till budget 2024

Personalutökning

I arbetet för att säkerställa elevernas undervisning och skapa trygga undervisningsmiljöer finns ett fortsatt behov av fyra **assistenter** (å 78,4%). Dessa 4 assistenter innebär att varje årskurs får en egen assistent som blir specialiserad på den specifika klassen. Dessutom finns ett fortsatt behov av en assistent i specialklassen. Denna assistent skapar trygghet och rutiner i specialklassen och framför allt är en trygg vuxen då elever deltar i helklass i olika ämnen.

I och med dessa assistenter ger vi eleverna det stöd de har rätt till i och med 17 § i Lagen om barnomsorg och grundskola.

Fortsatt behov av lärare till lilla gruppen. Elever som inte klarar av att få undervisning i skolan kan enligt lagen om barnomsorg och grundskola 24 § Undervisning i särskilda situationer och 25 § Flexibel undervisningsform har rätt att få undervisning på annat sätt och på annan plats än i skolan. Då vi har elever med det behovet finns behov av lärare och lokal för detta.

Utan detta stöd har vi elever som sitter hemma och inte får den undervisning som de har rätt till enligt lag.

Extra lärare för Flexibel undervisning till enskild elev. För enskild elev med specialpedagogiskt stöd har skolan fr.o.m. 11.09.2023 anställt en lärare med studioläraryttal. Detta arrangemang behövs också under våren 2024..

Förberedande undervisning (FBU) och Svenska som andraspråk 6 § i lagen om barnomsorg och grundskola.

Behovet av FBU minskar för år 2023. Eleverna som är i FBU är nykomna till Åland och har rätt till 4 terminer FBU. Efter att elever med FBU gått 4 terminer har de ofta behov av Svenska som Andraspråk SvA och på tillval. Därför kommer behovet av SvA att öka. SvA läser elever parallellt med den ordinarie undervisningen i svenska samt under tillvalstimmar. Det gör att det behövs två lärare under en och samma lektion för en och samma klass. Då eleverna efter 4 terminer FBU ska klara sig i helklass i övriga ämnen ökar behovet av ämnesstöd. Det gör att fler lärartimmar kommer att gå till ämnesstöd.

Hyreskostnader

Då vi har elever som har behov av undervisning utanför skolan, finns även behov av lokal för detta och hyra för lokalen.

Renovering

Skolbyggnaden är från 1977 och behov av renovering visar sig tydligt. I budgeten har inga större underhållskostnader upptagits då en omfattande renoveringsplan gjorts. Plan ligger under investeringar.



Nyckeltal

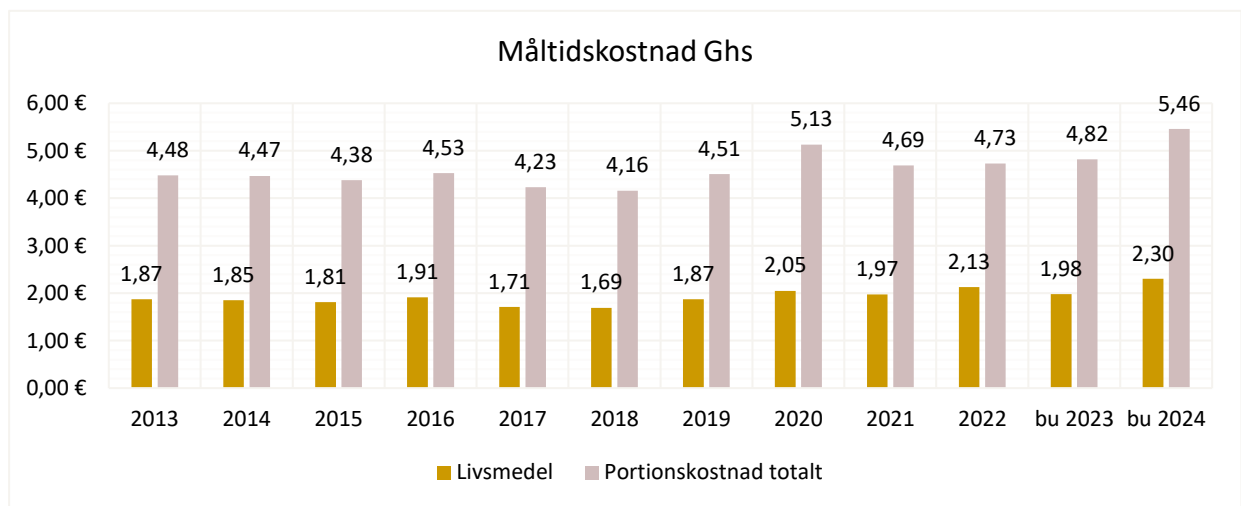
Elevantal Ghs	Kommun	BOKSLUT 2022	BUDGET 2023	BUDGET 2024	%-jfr 24/23	PLAN 2025	PLAN 2026
	Finström	95,5	97	100	103,1%	107	112
	Geta	16,5	16	16	100,0%	18	20
	Saltvik	67	59,5	52	87,4%	57,5	68
	Sund	40	33	27	81,8%	29	33,5
	Vårdö	20	18	10	55,6%	7,5	8,5
Totalt medlemskommuner		239	223,5	205,0	91,7%	219	242
	Elev fr annat distrikt	2,5	2	2	100,0%	0	0
Högstadiееlev i skola i Nåud		241,5	225,5	207	91,8%	219	242

Ghs medelgrupstorlek	2021-22	2022-23	2023-24
Allmänna	16,1	16,7	17,5
Specialklass	6	6	10
Studion	12	14	
Lilla gruppen		4	4

Timresurs Högstadiet	Bokslut 2022		Budget 2023		Budget	2024
	vt-22	ht-22	vt-23	ht-23	vt-24	Ht-24
Allmän undervisning	393	407	407	377	342	354
Samordn specialundervisning	52	48	48	48	48	48
Språkprogrammet, tillval	77	69	69	69	69	69
Körframträdande	1	1	1	1	1	1
Lektioner	523	525	525	495	460	472
Elevantal	242	241	241	212	206	208
Timresurs	2,16	2,18	2,18	2,33	2,23	2,27
Övriga pedagogiska specialarrangemang, Studion, lilla gruppen						
	63	86	86	64	85	60
FBU	28	30	30	20	30	22
Avtalsenliga ersättningar	58,5	58	58	54	49	49
Totala antal vt	672,5	699	699	633	624	603
Total använd resurs	2,78	2,9	2,9	3,0	3,0	2,9
Specialklassundervisning	30	30	30	30	32	32



Personal Beteckning	Bokslut 2022		Budget 2023		Budget 2024		Jfr 24/23	Plan 2025		Plan 2026	
	Antal	Heltid	Antal	Heltid	Antal	Heltid		Antal	Heltid	Antal	Heltid
Rektor	1	1	1	1	1	1		1	1	1	1
Lektor	21	20,49	21	20,62	19	18,6	-2,02	21	20,6	21	20,6
Specialklasslärare	1	1	1	1	1	1		1	1	1	1
Speciallärare	2	2	2	2	2	2		2	2	2	2
Elevhandledare	1	1	1	1	1	1		1	1	1	1
Timlärare studion	3	2,34	3	2,58	3	2,5	-0,08	3	2,5	3	2,5
Timlärare	2	2	3	1,93	2	1,6	-0,33	2	0,83	3	2,41
Timlärare sv andra språk	1	0,27	1	0,33	1	0,33		2	1,67	2	1,67
FBU-lärare	2	1,21	2	1,25	2	1,67	0,42	1	0,84		
Lärförtroendeman		0,4		0,38		0,4	0,02		0,4		0,4
Elevassistent	4	2,7	4	4,03	5	4,14	0,11	5	4,14	5	4,14
Data	1	1,47	2	1,5	2	1,5		2	1,5	2	1,5
Bibliotekarie (ingår i lektorstjänst 3 vt)											
Rektorskanslist	1	1	1	1	1	1		1	1	1	1
Städare	3	3	3	3	3	3		3	3	3	3
Fastighetsskötare	1	1	1	1	1	1		1	1	1	1
Bespisningschef	1	1	1	1	1	1		1	1	1	1
Dietkock	1	1	1	1	1	1		1	1	1	1
Köksbiträde	1	0,78	1	0,78	1	0,78		1	0,78	1	0,78
Totalt		43,66		45,4		43,52	-1,88		45,3		46,0





	Bokslut 2022	Budget 2023	Budget 2024	%-jämf 24/23	Plan 2025	Plan 2026
Verksamhetsintäkter	97 744	64 300	62 000	96,42 %	34 000	34 000
Verksamhetsutgifter	-3 147 367	-3 275 147	-3 284 000	100,27 %	-3 294 000	-3 424 000
Verksamhetsbidrag	-3 049 623	-3 210 847	-3 222 000	100,35 %	-3 260 000	-3 390 000
Finansiella kostnader	-3 895	-1 800	-24 500	1361,11 %	-37 300	-34 600
Avskrivningar	-111 686	-112 318	-118 400	105,42 %	-152 000	-152 000
	-3 165 204	-3 324 965	-3 364 900	101,20 %	-3 449 300	-3 576 600
Interna intäkter	4 541	2 927	4 000	136,66 %	4 000	4 000
Interna kostnader	0	0	-800		-800	-800
	-3 160 663	-3 322 038	-3 361 700	101,19 %	-3 446 100	-3 573 400

Fastighet (ingår i Godby högstadiets budget)

Fastigheten är belägen i Finströms kommun, Godby, och har en areal på 43 400 m² vari igår en idrottsplan, skolgård, parkering och byggnad, vars totalyta är 4824 m². Skötseln av fastigheten sköts av en fastighetskötare och tre lokalvårdare. Driften för fastigheten ingår i skolverksamhetens drift.

Behov finns för färdigställande av detektorbyte, kostnad 32 400 € men är inte inlagt i budgetförslaget. Bytet togs även bort i 2023 års budgetförslag.

	Bokslut 2022	Budget 2023	Budget 2024	%-jfr 24/23	Plan 2025	Plan 2026
Verksamhetsintäkter	4 663	4 000	3 500	87,5 %	6 000	6 000
Verksamhetsutgifter	-354 837	-362 831	-457 000	126,0 %	-387 000	-387 000
Verksamhetsbidrag	-350 174	-358 831	-453 500	126,4 %	-381 000	-381 000
Finansiella kostnader	-3 005	-1 800	-24 500	1361,1 %	-37 300	-34 600
Avskrivning	-110 810	-111 522	-116 800	104,7 %	-150 800	-150 800
	-463 989	-472 153	-594 800	126,0 %	-569 100	-566 400

Kostnad per m²
(inkl kostnader utemiljö)

96 €

98 €

123 €

Kostnad per elev i Ghs

1 921 €

2 094 €

2 873 €



Förberedande undervisning (FBU) åk 7-9 Ghs

I LL om barnomsorg och grundskola föreskrivs om förberedande undervisning som ska ordnas för elever som är nyanlända i landskapet. Med en nyanländ elev anses en elev som har flyttat till Åland och har ett annat modersmål än svenska. Den förberedande undervisningen har som mål att ge

eleven tillräckliga kunskaper i svenska och övriga färdigheter som behövs för att inleda allmän undervisning i grundskolan samt att främja elevens utveckling och integrering i det åländska samhället. Kommun med elever i FBU erhåller en landskapsandel terminsvis.

Antal elever	Bokslut 2022	Budget 2023	Budget 2024	Plan 2025	Plan 2026
Finström	0,5	1	1	3	3
Geta	1	2	1	0	0
Saltvik	1,5	3	1	0	0
Sund	0	0	0,5	0	0
Vårdö	2	2	0	0	0
	5	8	3,5	3	3

	Bokslut 2022	Budget 2023	Budget 2024	%-jämf 24/23	Plan 2025	Plan 2026
Verksamhetsutgifter	-66 842	-69 825	-79 400	113,7 %	-79 400	0
Verksamhetsbidrag	-66 842	-69 825	-79 400	113,7 %	-79 400	0
Interna kostnader	-2 981	0	-3 500		-3 500	0
	-69 823	-69 825	-82 900	118,7 %	-82 900	0



Åk 1-10 träningsundervisningen

Träningsundervisningen är belägen i Jomala, Kyrkoby, KHS.

Verksamhetsområde

Träningsundervisningen, som i grundskolans regi inleddes 1991, är avsedd för elever med utvecklingsstörning. Träningsundervisningen är gemensam för Mariehamn, NÅUD k.f och SÅUD k.f. Skärgårdskommunerna kan ansöka om att få sända elever till träningsundervisningen. Förbundsstyrelsen är ansvarig för verksamheten som regleras genom ett avtal mellan distrikten. Driftkostnaderna regleras mellan avtalsparterna i förhållande till deras elevantal.

Träningsundervisningen ger undervisning i alla grundskolans ämnen anpassat efter elevernas nivå. Dessutom har en del elever simning, bowling, tennis och ridning. Många av eleverna har olika former av terapier under skoltiden - ergoterapi, fysioterapi och talterapi. Adl-träningen (anpassning till dagligt liv) ingår som en del av undervisningen för samtliga elever.

Mål, motiveringar och övriga nyckeltal kommer att ingå i Såd:s budget

Nyckeltal

Totalt finns i 2024 års budget 30 elever. Antal elever från medlemskommuner i träningsundervisningen

Kommun	Bokslut 2022	Budget 2023	Budget 2024	Plan 2025	Plan 2026
Finström	0,5	0	2	2	2
Geta	2	1,5	1	1	1
Saltvik	3	4	4	4	3
Sund	1,5	2	3	3	3
Vårdö	1	0,5	0	0	0
Totalt	8	8	10	10	9

Elevmedelantal för åren 2025-2026 har framtagits med hjälp av preliminära underlag

Elever som börjar augusti 2025 är barn födda 2019 (4 år idag)

Elever som börjar augusti 2026 är barn födda 2020 (3 år idag)

	Bokslut 2022		Budget 2023		Budget 2024	
	Antal	Heltid	Antal	Heltid	Antal	Heltid
Föreståndare	1	0,80	1	0,80	1	0,80
Specialklasslärare	6	6,00	6	6,00	6	6,00
Timlärare i huvudsyssla	1	0,91	1	0,58		
Timlärare i bisyssla	3	0,30	4	0,50	4	0,49
Elevassistenter	22	12,05	22	11,69	24	12,18
Gårdskarlar	1	0,26	1	0,26	1	0,26
Kanslist	1	0,13	1	0,14		
Städare	1	1,00	2	1,00	1	1,00
Totalt	36	21,45	38	20,97	37	20,73

	Bokslut 2022	Budget 2023	Budget 2024	%-jämf 24/23	Plan 2025	Plan 2026
Verksamhetsutgifter	-367 378	-390 464	-493 750	126,5 %	-493 750	-493 750
Verksamhetsbidrag	-367 378	-390 464	-493 750	126,5 %	-493 750	-493 750
Interna kostnader	-3 725	-4 172	-4 300	103,1 %	-4 300	-4 300
	-371 103	-394 636	-498 050	126,2 %	-498 050	-498 050



Hemundervisade elever

De barn som har sin hemort på Åland kan uppfylla sin läroplikt genom hemundervisning. Vårdnadshavarna för barn som fullgör sin läroplikt i hemmet ska läsårsvis skriftligt anmäla till hemkommunen att läroplikten fullgörs genom hemundervisning.

Ett läropliktigt barn som studerar hemma, d.v.s. inte deltar i den undervisning som hemkommunen

ordnar i grundskolan, är inte inskrivet i någon skola och registreras alltså inte som elev i någon av kommunens skola. Barn med annat modersmål än svenska kan delta i den förberedande undervisningen som grundskolan i hemkommunen ordnar. Kommunen kan även erbjuda den hemundervisade eleven att ta del av samma läromedel som elevens motsvarande årskurs använder sig av.

Antal elever	Bokslut 2022	Budget 2023	Budget 2024	Plan 2025	Plan 2026
Finström	2	2,5	4	3	3
Geta	1	0	0	0	0
Saltvik	0,5	0	0	0	0
Sund	1,5	1,5	0	0	0
Vårdö	0	0	0	0	0
	5	4	4	3	3

	Bokslut 2022	Budget 2023	Budget 2024	%-jämf 24/23	Plan 2025	Plan 2026
Verksamhetsutgifter	-3 738	-4 000	-4 000	100,0 %	-4 000	-4 000
Verksamhetsbidrag	-3 738	-4 000	-4 000	100,0 %	-4 000	-4 000
Interna kostnader	-3 261	0	-3 800		-3 800	-3 800
	-6 999	-4 000	-7 800	195,5 %	-7 800	-7 800

Grundvux

Grundvux är en utbildningsform för den som saknar avgångsbetyg från grundskolan. Under två år läser eleven de ämnen som behövs för att få ett

avgångsbetyg. Undervisningen är förlagd på Ålands Folkhögskola.

Antal elever	Bokslut 2022	Budget 2023	Budget 2024	Plan 2025	Plan 2026
Finström	1,5	0,5	2	2	0
Geta	0	0	0	0	0
Saltvik	0	0	0	0	0
Sund	0	0	0	0	0
Vårdö	0	0	0	0	0
	1,5	0,5	2	2	0

	Bokslut 2022	Budget 2023	Budget 2024	%-jämf 24/23	Plan 2025	Plan 2026
Verksamhetsutgifter	-18 723	-13 400	-18 200	135,8 %	-18 200	0
Verksamhetsbidrag	-18 723	-13 400	-18 200	135,8 %	-18 200	0
Interna kostnader	-326	0	-400		-400	0
	-19 049	-13 400	-18 600	138,8 %	-18 600	0



Morgon- och eftermiddagsverksamhet

	Bokslut 2022	Budget 2023	Budget 2024	%-jämf 24/23	Plan 2025	Plan 2026
Verksamhetsutgifter	-51 514	-88 595	-137 050	154,7 %	-137 050	-137 050
Verksamhetsbidrag	-51 514	-88 595	-137 050	154,7 %	-137 050	-137 050
Ersättning från medlemskommuner	-51 514	-88 595	-137 050	154,7 %	-137 050	-137 050

	Bokslut 2022	Budget 2023	Budget 2024	% jfr 2024/2023	Plan 2025	Plan 2026
Finström	0	0	39 157		39 157	39 157
Geta	0	0	0	0,0%	0	0
Saltvik	29 436	53 157	58 736	110,5%	58 736	58 736
Sund	7 359	17 719	39 157	221,0%	39 157	39 157
Vårdö	14 718	17 719	0	0,0%	0	0
Totalt	51 514	88 595	137 050	154,7%	137 050	137 050

Specialfritidshemmet Tranan

I augusti 2022 färdigställdes det nya specialfritidshemmet Tranan. Tranan är beläget bakom träningsundervisningen, på adressen Tallvägen 2b. Tranan bedriver specialfritidshemsverksamhet för barn och unga inskrivna på Träningsundervisningen

och på Yrkesträningsprogrammet vid Ålands yrkesgymnasium. Här arbetar en fritidspedagog, en barnskötare och nio assistenter, fördelat på morgon- respektive eftermiddagsomsorg. Personalstyrkan anpassas efter barngruppen för att kunna tillgodose alla barns individuella behov.

Kommun	Bokslut 2022	Budget 2023	Budget 2024	Plan 2025	Plan 2026
Finström	0	0	2	2	2
Geta	0	0	0	0	0
Saltvik	2	3	3	3	3
Sund	0,5	1	2	2	2
Vårdö	1	1	0	0	0
Totalt	3,5	5	7	7	7



Kurators- och psykologtjänster

	Bokslut 2022	Budget 2023	Budget 2024	%-jmf 24/23	Plan 2025	Plan 2026
Verksamhetsintäkter	319	0	0	0	0	0
Verksamhetsutgifter	-190 570	-234 099	-242 100	103,4%	-242 100	-242 100
Verksamhetsbidrag	-190 251	-234 099	-242 100	103,4%	-242 100	-242 100
Interna kostnader	-7 884	-7 958	-9 100	114,4%	-9 100	-9 100
Ersättning från medlemskommuner	-198 135	-242 057	-251 200	103,8%	-251 200	-251 200

Fördelningsprinciper

Fördelningsprinciperna är fastslagna i förbundets grundavtal från 1.4.2021.

Barn- och elevhälsan

Barn- och elevhälsans nettodriftskostnad fördelas i enlighet med läropliktiga elever och barn 0-6 år i medlemskommunerna under ifrågavarande år (punkt 6 i § 3).

	Bokslut 2022	Budget 2023	Budget 2024	% jfr 2024/2023	Plan 2025	Plan 2026
Finström	84 412	102 413	108 188	105,6%	107 852	106 666
Geta	15 058	18 985	20 172	106,3%	19 796	20 014
Saltvik	56 922	71 721	70 660	989,5%	70 878	70 845
Sund	27 988	32 485	34 146	105,1%	34 017	34 229
Vårdö	13 756	16 453	18 031	109,6%	18 658	19 446
	198 135	242 057	251 200	103,8%	251 200	251 200

Se specifikation sid 33

Barn- och elevhälsan

Barn- och elevhälsans uppgift är att genom olika professioners kunskap och kompetens upprätthålla barnens och elevernas utveckling och lärande. Barn- och elevhälsan skall arbeta för att säkerställa tidigt stöd för dem som behöver det och främja samarbetet med barnens och elevernas familjer. Verksamheten finns beskriven i LL för barnomsorg och grundskola del IV och beskrivs utförligt i verksamheternas barn- och elevhälsoplaner.

Skolpsykologtjänsterna är köptjänst från Mariehamn, där alla skolpsykologtjänster är samordnade genom ett samarbetsavtal mellan samtliga skoldistrikt på Åland. I budgeten finns 116 000 € budgeterat för tjänsten.

För att möta upp kravet på gemensamma elevvårdstjänster för barnomsorg och grundskola bör distriktet ha två kuratorer. Två kuratorer har även visat att det förebyggande arbetet ger effekt också på skolpsykologens arbetsbörda.

Mål

- Att genom samarbete med föräldrar och personal kring barnet/eleven skapa de bästa möjliga förutsättningarna för lärande. Tillsammans med olika yrkeskategorier utgå från barnet i fokus.
- Att kunna erbjuda elever, föräldrar och personal inom grundskolan och barnomsorg möjlighet till stöd. Detta genom att förmedla adekvat hjälp vid olika behov.
- Att i samråd planera olika stödfunktioner samt delta i och utveckla det förebyggande arbetet.



Nyckeltal

Antal läropliktiga elever och barn 0-6 år

	Bokslut 2022	Budget 2023	Budget 2024	%-jfr 24/23	Plan 2025	Plan 2026
Finström	488	485,5	480	98,4%	474	469
Geta	87	90	89,5	102,9%	87	88
Saltvik	329,5	340	313,5	95,1%	311,5	311,5
Sund	161,5	154	151,5	93,8%	158	152,5
Vårdö	80	78	80	100,0%	80	85,5
	1146	1147,5	1114,5	97,3%	1110,5	1106,5

Personal

Befattning	Bokslut 2022	Budget 2023	Budget 2024	Plan 2025	Plan 2026
Skolpsykolog	Köptjänst	Mhs Stad			
Skolkurator	2	2	2	2	2
Totalt	2	2	2	2	2



Investeringar

Investeringar år 2024

Projektering	100 000 €
Renoveringar	1 100 000 €

Motivering

Förbundsstyrelsen har i december 2018 tillsatt en arbetsgrupp för framtagande av en femårig renoveringsplan för GHS. Under 2019 har gruppen upphandlat Siljan Konsult Ab som expert för genomgång av fastighetens status. En renoveringsplan och kostnads kalkyl har givits. I budgeten för år 2021 fanns i investeringarna bl a byte av takplåten och en ombyggnad av glastaket i Ghs stora ljusgård. Två anbud lämnades in och bägge låg över det budgeterade. Förbundsstyrelsen beslöt att avbryta upphandlingen. Under år 2022 har Siljan Konsult Ab sagt upp sitt uppdrag som projektledare och uppdraget har övergått till Byggkontroll Åland Ab.

Under 2023 har genomgången av fastigheten fortsatt då det visat sig att det finns ytterligare behov av åtgärder. Dessutom har gruppen tittat över utrymmena utifrån ett pedagogiskt perspektiv samt elevernas utemiljö och trafiksäkerhet. Tre olika alternativ med förslag, konsekvensbeskrivning och kostnadsbild har framställts och gått ut till medlemskommunerna för kännedom. En presentationsinbjudan skickades ut till förtroendevalda via medlemskommunerna och 12 kom. Taket har en konstruktion där underlaget som plåten ligger på fräter plåten underifrån. Taket har hållit tätt efter de senaste reparationerna men under hösten har frätningar i plåten skapat nya hål.

Fördelningsprinciper

Fördelningsprinciperna är fastslagna i förbundets grundavtal från 1.4.2021.

15§ Investeringar och kapitalfinansiering

Kommunalförbundet kan ordna kapitalfinansiering för en investeringsutgift genom landskapsandelar och/eller genom lån från ett finansiellt institut eller lån från medlemskommuner. Mindre investeringar kan kommunalförbundet finansiera med eget kapital.

Ekonomiplan 2025-2026

För att bibehålla en välskött och tidsenlig skolbyggnad behövs ett kontinuerligt underhåll. I planen ingår renoveringsbehov enligt plan.

	<u>2025</u>
Fortsatt renovering av fastighet	xx
	<u>2026</u>
Fortsatt renovering av fastighet	xx



Underskrifter

Godby, den 22 november 2023

Thommy Fagerholm
förbundsfullmäktiges ordförande

Patrik Larsson
vik utbildningschef



Bilagor

Fördelningsprinciper

Fördelningsprinciperna är fastslagna i förbundets grundavtal från 1.4.2021

Grunderna för avskrivning enligt plan godkänns av kommunalförbundets fullmäktige.

17§ Medlemskommunernas betalningsandelar och fakturering

Kommunalförbundets verksamhet ska finansieras av kommunerna gemensamt. Kommunalförbundets kostnader beräknas som summan av verksamhetsbidrag, avskrivningar, finansiella kostnader och extraordinära poster. Den resulterande summan utgör förbundets nettodriftskostnad.

Grundskoleundervisning åk 7-9

Högstadieskolans nettodriftskostnad fördelas i enlighet med medlemskommunernas elevantal i Godby högstadieskola under ifrågavarande år (punkterna 1 och 2 i § 3).

Elever med skolgång i annat distrikt faktureras hemkommunen enligt verkliga kostnader (punkt 3 i § 3)

Specialklassundervisning åk 1-6

Endast den pedagogiska personalens personalkostnader administreras av förbundskansliet och fördelas i enlighet med medlemskommunernas elevantal i åk 1-6 specialklassundervisning under ifrågavarande år (punkt 2 i § 3).

Övrig grundskoleutbildning

Träningsundervisningen och specialfritidshemsverksamheten faktureras hemkommunen enligt verkliga kostnader (punkt 4 i § 3).

Grundskoleutbildning för andra än läropliktiga administreras av förbundskansliet och faktureras hemkommunen (punkt 5 i § 3).

Barn- och elevhälsa

Barn- och elevhälsans nettodriftskostnad fördelas i enlighet med läropliktiga elever och barn 0-6 år i medlemskommunerna under ifrågavarande år (punkt 6 i § 3).

NÅUD:s förvaltning

Nettodriftskostnad för förvaltningen av Godby högstadieskola (punkt 1 i § 3) och specialklassundervisningen åk 1-6 (punkt 2 i § 3) samt beredning och föredragning i förbundsstyrelsen och förbundsfullmäktige fördelas enligt medlemskommunernas elevantal i Godby högstadieskola och specialklass åk 1-6 under ifrågavarande år.

Nettodriftskostnaden fastställs då nettodriftskostnaderna för förvaltningens övriga uppgifter (punkterna 3-9 i § 3) avdragits.

Nettodriftskostnad för Finströms, Getas, Sunds och Vårdös förvaltning av utbildningsverksamheten (punkt 8 i § 3) fördelas enligt antalet elever i åk 1-6 och barn i åldern 0-6 år.

Förvaltningens nettodriftskostnad för verksamhet enligt punkt 7 och 9 enligt ingångna avtal

Förvaltningens arbetstid fastställs utifrån egna anteckningar, protokollförda möten och fattade tjänstemannabeslut. Arbetstiden redovisas i budget och bokslut. Förvaltningens nettodriftskostnad fördelas enligt förvaltningens personalkostnader.

Kommunalförbundet har rätt att månadsvis uppbära förskott på kommunernas betalningsandelar i enlighet med för räkenskapsåret godkänd budget.

Förbundsfullmäktige beslutar om finansiering av investeringar och avskrivningar i samband med budgeten.

Förbundsfullmäktige skall besluta om fastställande av dröjsmålsränta.



Medlemskommunernas betalningsratfördelning

	Totalt 2024	Totalt 2023	Förändring
Finström	2 288 843,83	1 914 087,13	374 756,70
Geta	398 897,74	397 531,03	1 366,71
Saltvik	1 307 366,03	1 338 272,04	-30 906,01
Sund	731 975,52	724 276,16	7 699,36
Vårdö	209 416,88	382 945,48	-173 528,60
Totalt	4 936 500,00	4 757 111,84	179 388,16

	FÖRVALTNING
Finström	150 764,96
Geta	24 390,01
Saltvik	56 640,65
Sund	40 563,31
Vårdö	17 141,07
Totalt	289 500,00

	SPECIALLÄRARE I BARNOMSORG
Finström	41 909,29
Geta	8 161,28
Saltvik	25 366,15
Sund	14 116,81
Vårdö	10 146,46
Totalt	99 700,00

	Skol- verksamhet Ghs	Vågen åk 1-6 pers kostn	Fbu-lärare åk 7-9	Hemundervisade elever åk 7-9	i annat distrikt elever åk 7-9	Grundv	Tränings- underv.	GRUNDSKOLA
Finström	1 639 853,66	152 500,00	23 685,71	7 800,00	7 000,00	18 600,00	99 610,00	1 949 049,37
Geta	262 376,59	10 166,67	23 685,71	0,00	0,00	0,00	49 805,00	346 033,97
Saltvik	852 723,90	20 333,33	23 685,71	0,00	0,00	0,00	199 220,00	1 095 962,95
Sund	442 760,49	0,00	11 842,86	0,00	0,00	0,00	149 415,00	604 018,34
Vårdö	163 985,37	0,00	0,00	0,00	0,00	0,00	0,00	163 985,37
Totalt	3 361 700,00	183 000,00	82 900,00	7 800,00	7 000,00	18 600,00	498 050,00	4 159 050,00

	BARN- O ELEV HÄLSAN
Finström	108 188,43
Geta	20 172,63
Saltvik	70 660,57
Sund	34 146,97
Vårdö	18 031,40
Totalt	251 200,00

	SPECIALFRITIDS- HEM TRANAN
Finström	39 157,14
Geta	0,00
Saltvik	58 735,71
Sund	39 157,14
Vårdö	0,00
Totalt	137 050,00

Totalt BUDGET 2024	Månatlig andel
2 289 069,19	190 755,77
398 757,90	33 229,82
1 307 366,03	108 947,17
732 002,58	61 000,21
209 304,30	17 442,03
4 936 500,00	411 375,00

Specifikation fördelningar samt fördelning plan 2025-26

Förvaltning
Ghs + Vågen

	2024	% andel	Budget 2024	2025	% andel	Plan 2025	2026	% andel	Plan 2026
Finström	107,5	50,2%	114 884,35	112	49,9 %	113 795,99	114,5	46,7 %	106 742,04
Geta	16,5	7,7%	17 633,41	18	8,0 %	18 288,64	20,0	8,2 %	18 644,90
Saltvik	53	24,8%	56 640,65	58,5	26,1 %	59 438,08	68,5	28,0 %	63 858,78
Sund	27	12,6%	28 854,67	28,5	12,7 %	28 957,02	33,5	13,7 %	31 230,20
Vårdö	10	4,7%	10 686,92	7,5	3,3 %	7 620,27	8,5	3,5 %	7 924,08
	214,0	100,0%	228 700,00	224,5	100,0 %	228 100,00	245,0	100,0 %	228 400,00

Förvaltning
Lågst Fi, Ge, Su, Vå

	2024	% andel	Budget 2024	2025	% andel	Plan 2025	2026	% andel	Plan 2026
Finström	190	61,1%	17 839,23	177	60,1 %	17 008,83	167,0	59,2 %	16 403,90
Geta	36,5	11,7%	3 427,01	32	10,9 %	3 075,04	31,0	11,0 %	3 045,04
Saltvik	0	0,0%	0,00		0,0 %	0,00	0,0	0,0 %	0,00
Sund	60,5	19,5%	5 680,39	57	19,4 %	5 477,42	53,0	18,8 %	5 206,03
Vårdö	24	7,7%	2 253,38	28,5	9,7 %	2 738,71	31,0	11,0 %	3 045,04
	311,0	100,0%	29 200,00	294,5	100,0 %	28 300,00	282,0	100,0 %	27 700,00



Förvaltning

Barn 0-6 år Fi, Ge, Su, Vå

	2024	% andel	Budget 2024	2025	% andel	Plan 2025	2026	% andel	Plan 2026
Finström	190	56,4%	17 816,02	190	56,4 %	18 210,68	190,0	56,4 %	18 605,34
Geta	37	11,0%	3 469,44	37	11,0 %	3 546,29	37,0	11,0 %	3 623,15
Saltvik	0	0,0%	0,00	0	0,0 %	0,00	0,0	0,0 %	0,00
Sund	64	19,0%	6 001,19	64	19,0 %	6 134,12	64,0	19,0 %	6 267,06
Vårdö	46	13,6%	4 313,35	46	13,6 %	4 408,90	46,0	13,6 %	4 504,45
	337,0	100,0%	31 600,00	337	100,0 %	32 300,00	337,0	100,0 %	33 000,00

Speciallärarna i bo

	2023	% andel	Budget 2024	2025	% andel	Plan 2025	2026	% andel	Plan 2026
Finström	190	42,0%	41 909,29	190	42,0 %	41 909,29	190,0	42,0 %	41 909,29
Geta	37	8,2%	8 161,28	37	8,2 %	8 161,28	37,0	8,2 %	8 161,28
Saltvik	115	25,4%	25 366,15	115	25,4 %	25 366,15	115,0	25,4 %	25 366,15
Sund	64	14,2%	14 116,81	64	14,2 %	14 116,81	64,0	14,2 %	14 116,81
Vårdö	46	10,2%	10 146,46	46	10,2 %	10 146,46	46,0	10,2 %	10 146,46
	452	100,0%	99 700,00	452	100,0 %	99 700,00	452,0	100,0 %	99 700,00

Vågen ls spec

	2024	% andel	Budget 2024	2025	% andel	Plan 2025	2026	% andel	Plan 2026
Finström	7,5	83,3%	152 500,00	5	83,3%	131 166,67	2,5	83,3%	118 166,67
Geta	0,5	5,6%	10 166,67	0	0,0%	0,00	0	0,0%	0,00
Saltvik	1	11,1%	20 333,33	1	16,7%	26 233,33	0,5	16,7%	23 633,33
Sund	0	0,0%	0,00	0	0,0%	0,00	0	0,0%	0,00
Vårdö	0	0,0%	0,00	0	0,0%	0,00	0	0,0%	0,00
	9	100,0%	183 000,00	6,0	100,0%	157 400,00	3,0	100,0%	141 800,00

Åk 7-9 elev i

Annat distrikt

	2024	%andel	Budget 2024	2025	% andel	Plan 2025	2026	% andel	Plan 2026
Finström	0,5	100%	7 000,00	0			0		
Geta	0			0			0		
Saltvik	0			0			0		
Sund	0			0			0		
Vårdö	0			0			0		
	0,5		7 000,00	0			0		

Ghs

	2024	% andel	Budget 2024	2025	% andel	Plan 2025	2026	% andel	Plan 2026
Finström	100	48,8%	1 639 853,66	107	49,0%	1 687 563,84	112	46,3%	1 653 804,96
Geta	16	7,8%	262 376,59	18	8,2%	283 889,24	20	8,3%	295 322,31
Saltvik	52	25,4%	852 723,90	57,5	26,3%	906 868,42	68	28,1%	1 004 095,87
Sund	27	13,2%	442 760,49	28,5	13,0%	449 491,30	33,5	13,8%	494 664,88
Vårdö	10	4,9%	163 985,37	7,5	3,4%	118 287,19	8,5	3,5%	125 511,98
	205,0	100,0%	3 361 700	218,5	100,0%	3 446 100,00	242,0	100,0%	3 573 400

FBU åk 7-9

	2024	% andel	Budget 2024	2025	% andel	Plan 2025	2026	% andel	Plan 2026
Finström	1	28,6%	23 685,71	0	0,0%	0,00	0		
Geta	1	28,6%	23 685,71	1	100,0%	82 900,00	0		
Saltvik	1	28,6%	23 685,71	0	0,0%	0,00	0		
Sund	0,5	14,3%	11 842,86	0	0,0%	0,00	0		
Vårdö	0	0,0%	0,00	0	0,0%	0,00	0		
	3,5	100,0%	82 900,00	1,0	100,0%	82 900,00	0,0		0,00



Träningsundervisningen

	2024	% andel	Budget 2024	2025	% andel	Plan 2025	2026	% andel	Plan 2026
Finström	2	20,0 %	99 610,00	2	20,0 %	99 610,00	2,0	22,2 %	110 677,78
Geta	1	10,0 %	49 805,00	1	10,0 %	49 805,00	1,0	11,1 %	55 338,89
Saltvik	4	40,0 %	199 220,00	4	40,0 %	199 220,00	3,0	33,3 %	166 016,67
Sund	3	30,0 %	149 415,00	3	30,0 %	149 415,00	3,0	33,3 %	166 016,67
Vårdö	0	0,0 %	0,00	0	0,0 %	0,00	0,0	0,0 %	0,00
	10	100,0 %	498 050,00	10	100,0 %	498 050,00	9,0	100,0 %	498 050,00

Antal elever hs hemundervisning

	2024	% andel	Budget 2024	2025	% andel	Plan 2025	2026	% andel	Plan 2026
Finström	4	100,0%	7 800,00	3	100,0%	7 800,00	3	100,0%	7 800,00
Geta	0	0,0%	0,00	0	0,0%	0,00	0	0,0%	0,00
Saltvik	0	0,0%	0,00	0	0,0%	0,00	0	0,0%	0,00
Sund	0	0,0%	0,00	0	0,0%	0,00	0	0,0%	0,00
Vårdö	0	0,0%	0,00	0	0,0%	0,00	0	0,0%	0,00
	4	100,0%	7 800,00	3,0	100,0%	7 800,00	3,0	100,0%	7 800,00

Antal elever grundvux

	2024	% andel	Budget 2024	2025	% andel	Plan 2025	2026	% andel	Plan 2026
Finström	2	100,0%	18 600,00	2	100,0%	18 600,00	0		0,00
Geta	0	0,0%	0,00	0	0,0%	0,00	0		0,00
Saltvik	0	0,0%	0,00	0	0,0%	0,00	0		0,00
Sund	0	0,0%	0,00	0	0,0%	0,00	0		0,00
Vårdö	0	0,0%	0,00	0	0,0%	0,00	0		0,00
	2	100,0%	18 600,00	2,0	100,0%	18 600,00	0,0		0,00
			4 159 050			4 210 850			4 221 050

Barn- o elevhälsan åk 7-9

	2024	% andel	Bokslut 2024	2025	% andel	Plan 2025	2026	% andel	Plan 2026
Finström	100	48,8%	22 539,25	107	49,0%	24 346,38	112	46,3%	25 472,52
Geta	16	7,8%	3 606,28	18	8,2%	4 095,65	20	8,3%	4 548,66
Saltvik	52	25,4%	11 720,41	57,5	26,3%	13 083,33	68	28,1%	15 465,46
Sund	27	13,2%	6 085,60	28,5	13,0%	6 484,78	33,5	13,8%	7 619,01
Vårdö	10	4,9%	2 253,93	7,5	3,4%	1 706,52	8,5	3,5%	1 933,18
	205	100,0%	46 205,47	218,5	100,0%	49 716,67	242,0		55 038,84

Barn- o elevhälsan åk 1-6

	2024	% andel	Bokslut 2024	2025	% andel	Plan 2025	2026	% andel	Plan 2026
Finström	190	41,5%	42 824,58	177	40,8%	40 273,91	167,0	40,7%	37 981,35
Geta	36,5	8,0%	8 226,83	32	7,4%	7 281,16	31,0	7,6%	7 050,43
Saltvik	146,5	32,0%	33 020,01	139	32,1%	31 627,54	128,5	31,3%	29 225,17
Sund	60,5	13,2%	13 636,25	57	13,1%	12 969,57	53,0	12,9%	12 053,96
Vårdö	24	5,2%	5 409,42	28,5	6,6%	6 484,78	31,0	7,6%	7 050,43
	457,5	100,0%	103 117,09	433,5	100,0%	98 636,96	410,5		93 361,34

Barn- o elevhälsan barn 0-6 år

	2024	% andel	Bokslut 2024	2025	% andel	Plan 2025	2026	% andel	Plan 2026
Finström	190	42,0%	42 824,59	190	42,0%	43 231,88	190	42,0%	43 212,31
Geta	37	8,2%	8 339,52	37	8,2%	8 418,84	37	8,2%	8 415,03
Saltvik	115	25,4%	25 920,15	115	25,4%	26 166,66	115	25,4%	26 154,82
Sund	64	14,2%	14 425,12	64	14,2%	14 562,32	64	14,2%	14 555,73
Vårdö	46	10,2%	10 368,06	46	10,2%	10 466,67	46	10,2%	10 461,93
	452	100,0%	101 877,44	452,0	100,0%	102 846,37	452,0		102 799,82



Tranan	2024	% andel	Budget 2024	2025	% andel	Plan 2025	2026	% andel	Plan 2026
Finström	2	28,6 %	39 157,14	2	28,6 %	39 157,14	2,0	28,6 %	39 157,14
Geta	0	0,0 %	0,00	0	0,0 %	0,00	0,0	0,0 %	0,00
Saltvik	3	42,9 %	58 735,71	3	42,9 %	58 735,71	3,0	42,9 %	58 735,71
Sund	2	28,6 %	39 157,14	2	28,6 %	39 157,14	2,0	28,6 %	39 157,14
Vårdö	0	0,0 %	0,00	0	0,0 %	0,00	0,0	0,0 %	0,00
	7	100,0 %	137 050,00	7	100,0 %	137 050,00	7,0	100,0 %	137 050,00

Läropliktiga elever i medlemskommunerna skolor	2024	% andel	2025	% andel	2026	% andel
Finström	290	43,8 %	284	43,6 %	279,0	42,8 %
Geta	52,5	7,9 %	50	7,7 %	51,0	7,8 %
Saltvik	198,5	30,0 %	196,5	30,1 %	196,5	30,1 %
Sund	87,5	13,2 %	85,5	13,1 %	86,5	13,3 %
Vårdö	34	5,1 %	36	5,5 %	39,5	6,1 %
	662,5	100,0 %	652	100,0 %	652,5	100,0 %